

Arbeitsmarktderegulierung und soziale Konsequenzen

Le conseguenze sociali della deregolamentazione del MdL

Paolo Barbieri & CSIS

CSIS - Center on Social Inequality Studies,
Dip. Sociologia e Ricerca Sociale, Università di Trento



AFI-Tagung

**Arbeitsmarktreformen und
Lohn(in)stabilität**



Donnerstag, 05. Dezember 2019
08:45 - 12:15 Uhr
Innenhof Palais Widmann
Landhaus 1
S. -Magnago-Platz, 1
39100 Bozen

Risultati da un programma collettivo di ricerca sulle trasformazioni del mercato del lavoro in IT e in EU e sulle conseguenze che ne derivano in termini di diseguaglianze sociali:

diseguaglianze occupazionali e di MdL;
diseguaglianze di coorte;
diseguaglianze di classe sociale;
diseguaglianze di genere;
trade-off diseg. di genere/di classe;
diseguaglianze di reddito;
diseguaglianze nell'esposizione a rischi sociali (IWP...);

...

Il Gruppo: *Stefani Scherer (UNITN), Giorgio Cutuli (UNITN), Giampiero Passaretta (EUI), Gabriele Mari (Rotterdam UNI), Ruud Luijkx (Tilburg UNI), Raffaele Grotti (EUI), Elisa Brini, Simone Viridia, Saverio Minardi (UNITN)....*

Il Laboratorio «Lavoro, Impresa, Welfare nel XXI* secolo»:

<https://lavoroimpresawelfare.com/>

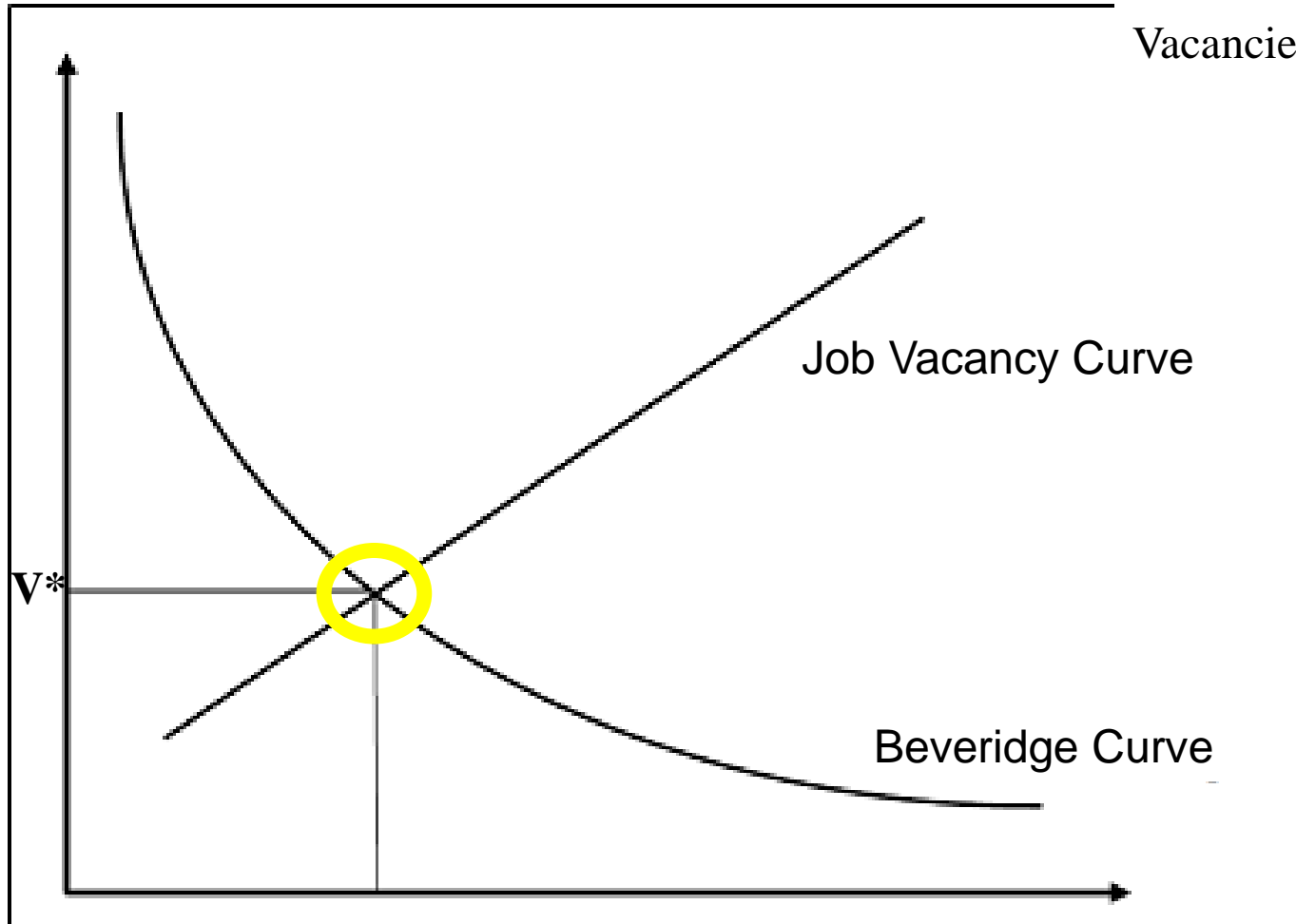
In principio era il caos: crisi del modello «keynesiano-welfarista» e deregolazione (parziale e selettiva) del MdL

(LM deregulation «at the margins»)



William Blake,
La creazione del mondo materiale, 1794
British Museum, Londra

Da dove origina? Da un'idea: L'esistenza di 'Frizioni' o 'Imperfezioni' che impediscono un efficace funzionamento del MdL



Vacancies = f(Profits - Wages)

$$v = \gamma \left[p - \overbrace{g(u, z)}^{\substack{- \\ +}} \right]$$

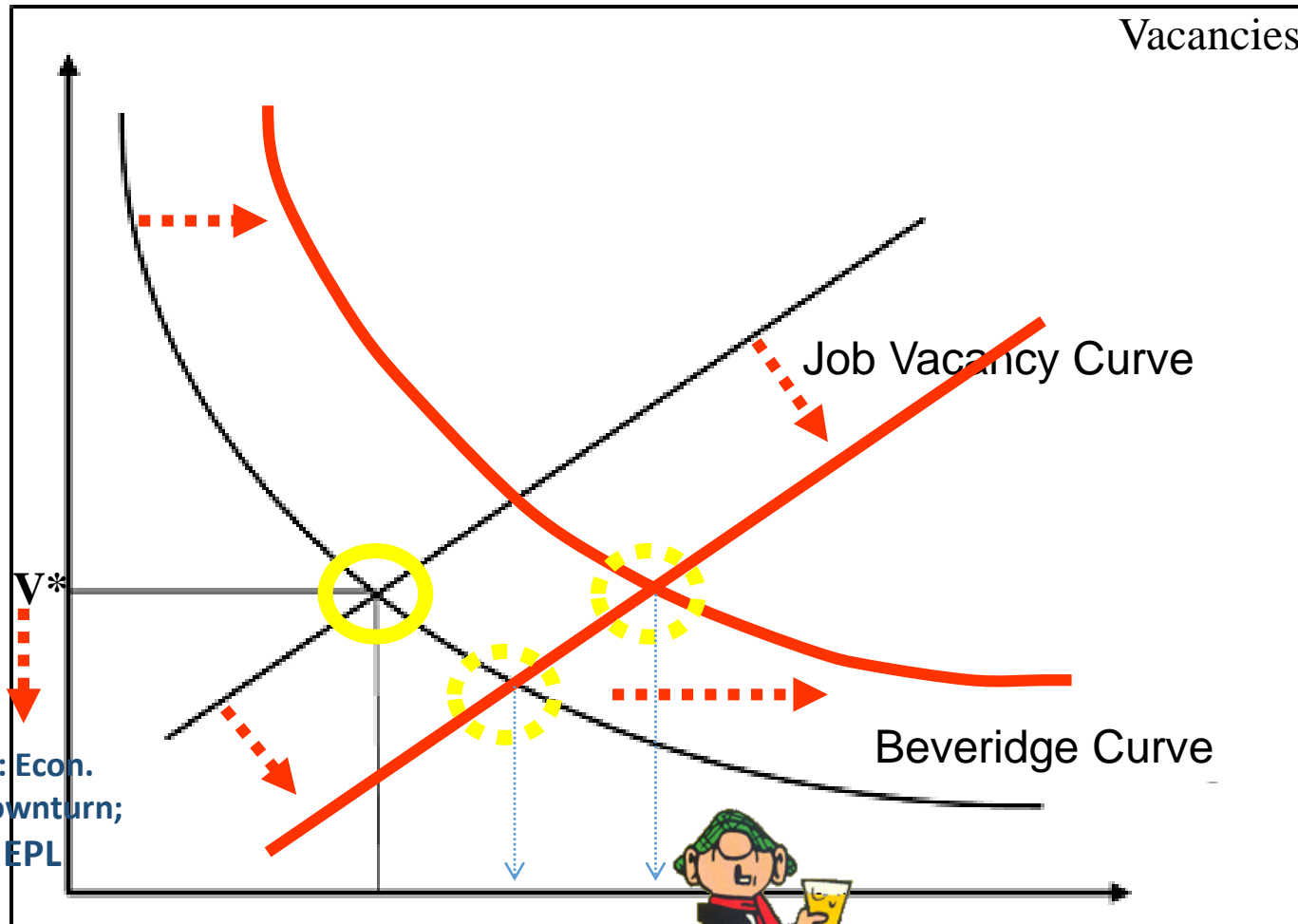
Unemployment;

"Factos" increasing wages: WS, UI, IR, **EPL**...

$$u^* = \frac{s}{s + f(v, r, mm)}$$

Une*

Da dove origina? Da un'idea: L'esistenza di 'Frizioni' o 'Imperfezioni' che impediscono un efficace funzionamento del MdL



$$v = \gamma \left[p - g(u, z) \right]$$

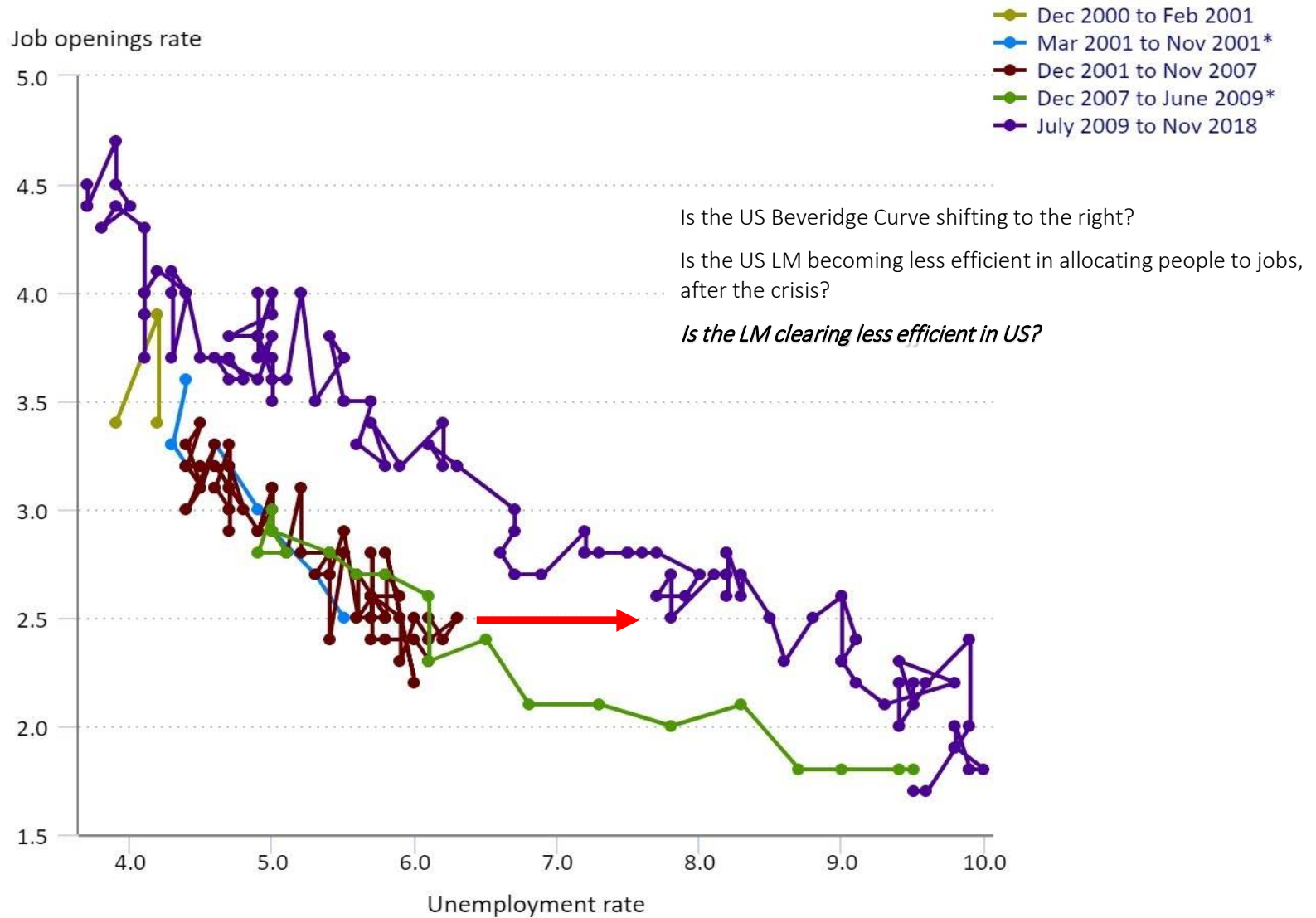
Unemployment;

"Factors" increasing wages: WS, UI, IR, EPL...

$$u^* = \frac{s}{s + f(v, r, mm)}$$

The Beveridge Curve (job openings rate vs. unemployment rate), seasonally adjusted

Click and drag within the chart to zoom in on time periods



Note: * represents recession, as determined by the National Bureau of Economic Research
Source: U.S. Bureau of Labor Statistics.



Frizioni (o imperfezioni) presenti nel MdL

“FRIZIONI”:

- CAMBIAMENTO TECNOLOGICO => JOB MISMATCH
- RELAZIONI INDUSTRIALI (impongono minimi salariali)
- WELFARE STATE (sussidi disoccupazione => aum. salari di riserva; Politiche del Lavoro, Politiche dell’Istruzione => aspettative salariali) ...
- EPL (employment protection legislation)
-

Dalla presenza di “Imperfezioni” o “Frizioni” nei MdL EU discende:

La ricetta di deregolamentare i MdL come rimedio contro l’ “Euroclerosis” :

scarsa crescita economica, scarsa creazione di occupazione, incapacità di riassorbire la disoccupazione create da shock macroeconomici...



La legislazione a protezione dell'impiego dipendente (EPL) indicata come determinante istituzionale della disoccupazione in EU (search th.)...

"The labour market has become particularly worrying in Europe [...] slow employment growth has always been a feature of the Efta and EC regions...there are indications that employment has been unusually weak vis-à-vis output growth... In the EC employment growth has been generally sluggish....In inflexible Europe ... the high incidence of long-term unemployment is associated with low inflow rates into unemployment"

OECD JOB STUDY, 1994

'frizioni' o 'imperfezioni' del Mdl = ostacoli al LM clearing e quindi alla creazione di occupazione (approccio supply-side!)

During the past two decades employment protection legislation (EPL) has been considered as one of the main determinants of persistently high unemployment in Europe. In response to this concern, most of OECD countries have undertaken repeated reforms in order to increase LM fluidity.

Italy can be conceived as a clear example of partial and targeted labour market reforms.

By means of a compression of adjustment costs, relaxing EPL was indeed expected to raise employment chances, especially among those social groups traditionally less attached to the labour market.



Frizioni (o imperfezioni) presenti nel MdL

“FRIZIONI”:

- CAMBIAMENTO TECNOLOGICO => JOB MISMATCH
- RELAZIONI INDUSTRIALI (impongono minimi salariali)
- WELFARE STATE (sussidi disoccupazione => aum. Salari di riserva; Politiche del Lavoro; Politiche dell’Istruzione (aspettative salariali) ...
- EPL (employment protection legislation)

SE da un punto di vista economico, le «frizioni» devono essere rimosse attraverso la deregolamentazione dei MdL EU, le politiche di tagli al WS ecc. ecc. da una prospettiva sociologica, queste «frizioni» sono estremamente rilevanti perché costituiscono **ISTITUZIONI di regolazione del MdL**. SE dal (mal)funzionamento di queste Istituzioni deriva un incremento della disegualianza (di coorte, di **classe!!**, di genere...) si dovrà parlare di **disegualianza istituzionalmente originata**

Solo una vecchia storia? I.M.F. World Economic Outlook 2016

“• Deregulating retail trade, professional services, and certain segments of network industries (air, rail, and road transportation; electricity and gas distribution; telecommunications and postal services), primarily by reducing barriers to entry (**PRODUCT MARKET (de)REGULATION**)

• Increasing the ability of and incentives for the non-employed to find jobs, by boosting resources for and efficiency of active labor market policies, **reducing the level or duration of unemployment benefits** where these are particularly high, or both
... will push the BC to the left!

• **Lowering the costs of and simplifying the procedures for hiring and dismissing regular (that is, permanent) workers** and harmonizing employment protection legislation for both regular and temporary workers
... will push up the VC!

• Improving collective-bargaining frameworks in instances in which they have struggled to deliver high and stable employment

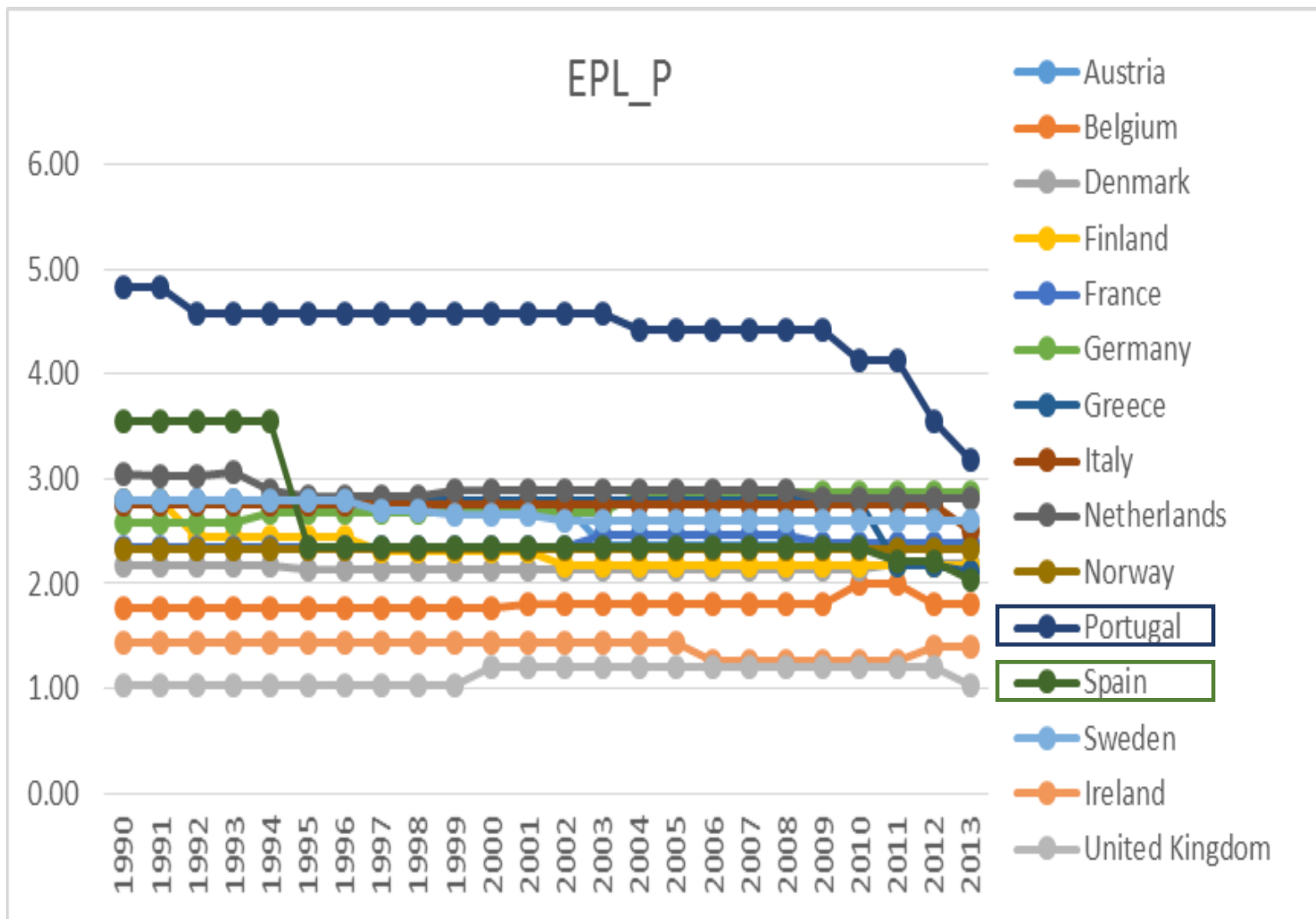
• Cutting the labor tax wedge—that is, the difference between the labor cost to the employer and the worker’s net take-home pay

• Implementing targeted policies to boost participation of underrepresented groups in the labor market, including youth, women, and older workers.

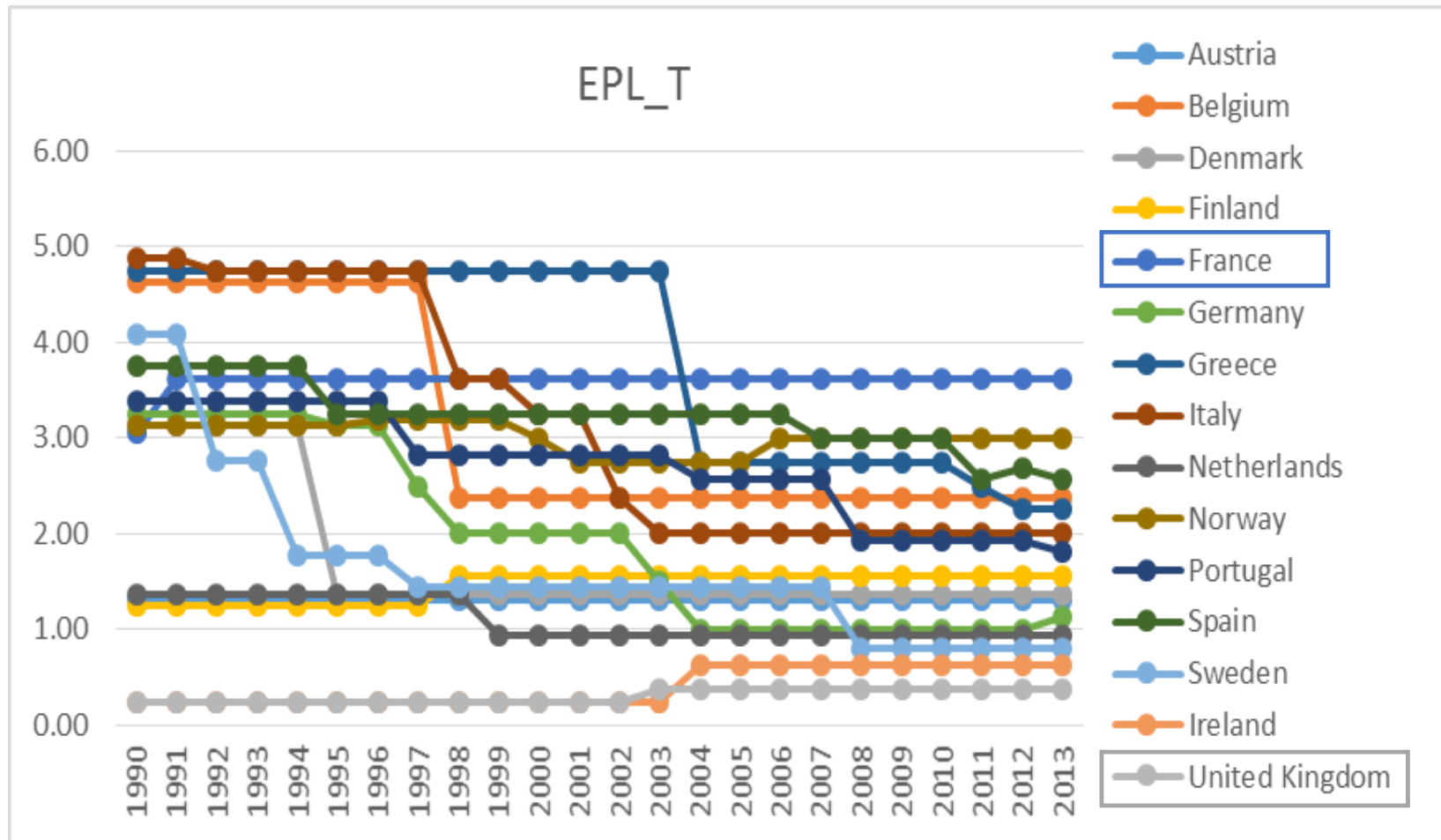
... LM policies as frictions!

The reforms on this menu, though highly diverse, all aim either at reducing policy distortions or at improving the way existing institutions address imperfections in markets. For example, governments can improve the way they provide income insurance to workers by more effectively combining unemployment benefits, employment protection legislation, and active labor market policies.”

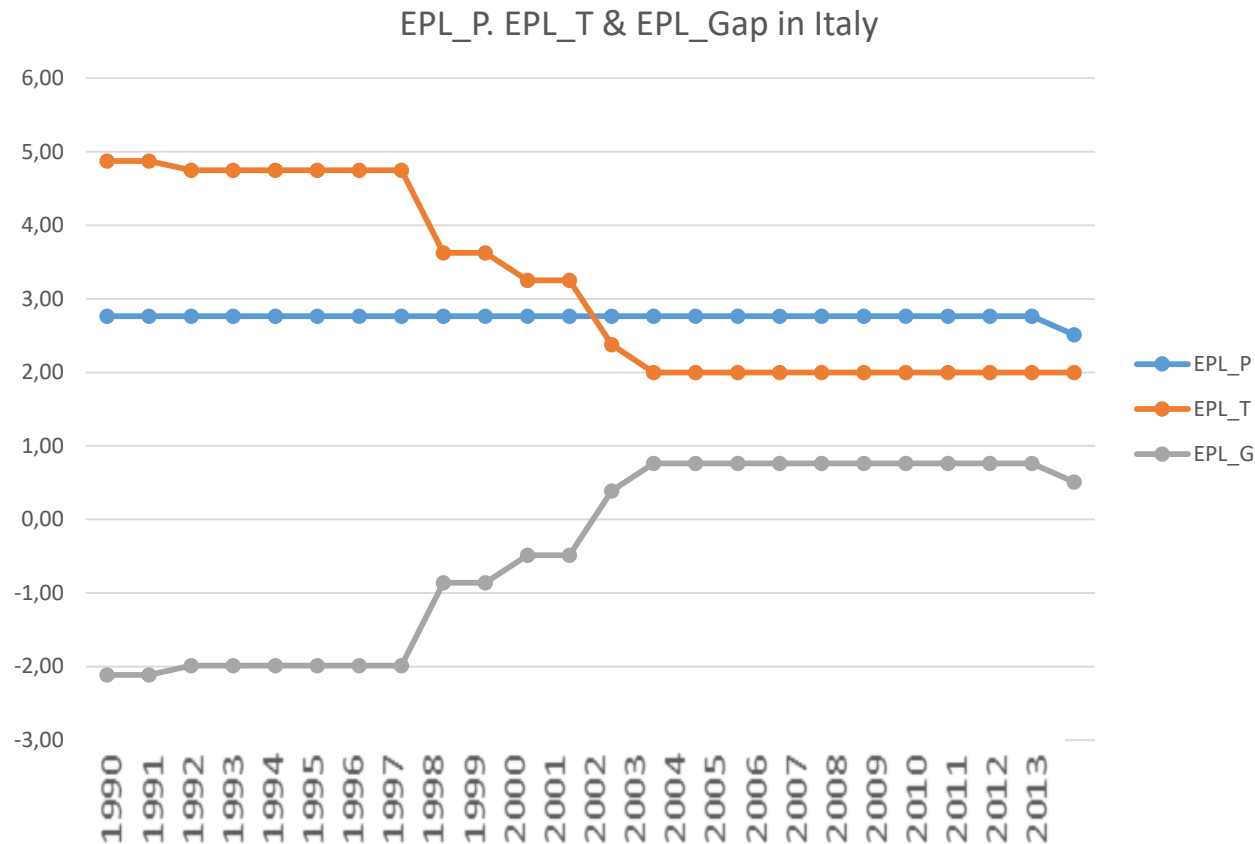
Cosa accadde? Il modello Europeo di deregolazione «ai margini»: EPL nel caso dell'impiego permanente



Cosa accadde? Il modello Europeo di deregolazione «ai margini»: EPL nel caso dell'impiego temporaneo



La deregolamentazione ai margini origina segmentazione del MdL: EPL-Gap in Italia



- Increasing LM segmentation
- Firm convenience, in terms of hiring and firing costs, for temporary workers
- Concentration of temporary employment on LM entrants, younger cohorts, female workers
- No clear educational pattern, U-shaped distribution of FTC according to educational level



La deregolamentazione ai margini in EU e in IT: **c'è stata creazione di nuova occupazione?? Quali conseguenze micro??**

dati e livelli di analisi:

=> Deregolamentare ha creato occupazione? Dove? Di che tipo?

MESO: EU-LFS, pseudo-panel approach (ca 12 milioni individui)

=> Quali le conseguenze sugli individui? (Trappole o Trampolini?)

MICRO: ECHP indagine panel 1995-2001

MICRO: Istat 2009 Indagine retrospettiva sulle famiglie (ca 12,000 individui);

MICRO: SHIW (Bank of Italy) indagine panel sui redditi e patrimoni delle famiglie (>54,000 individui);

= > IA diseg. classe*diseg.MdL:

MICRO: ILFI (UNITN) Indagine retrospettiva e prospettiva sulle famiglie (ca 10,000 individui)

EPL: Esiti della de-regolazione ai margini in diversi MdL Europei

13 paesi: DK, FI, NO, SE (“Northern Countries”), AT, BE, FR, DE, NL (“Continental Countries”) GR, IT, PT, ES (“Southern Countries”)

EU-LFS per gli **anni 1992-2010...** in forma di dati pseudo-panel (**15 milioni di soggetti** sono stati raggruppati in **3500 meta individui** omogenei per paese, età, scolarità e sesso e trattati in qualità di osservazioni longitudinali)

Stime ad effetti fissi (pensate non per descrivere le determinanti d’impiego, ma per approssimare un’interpretazione causale degli effetti di una variazione di EPL-gap sulle dinamiche del mercato del lavoro)

Variabili di interesse:

- Tasso d’occupazione generale
- Tasso d’occupazione permanente

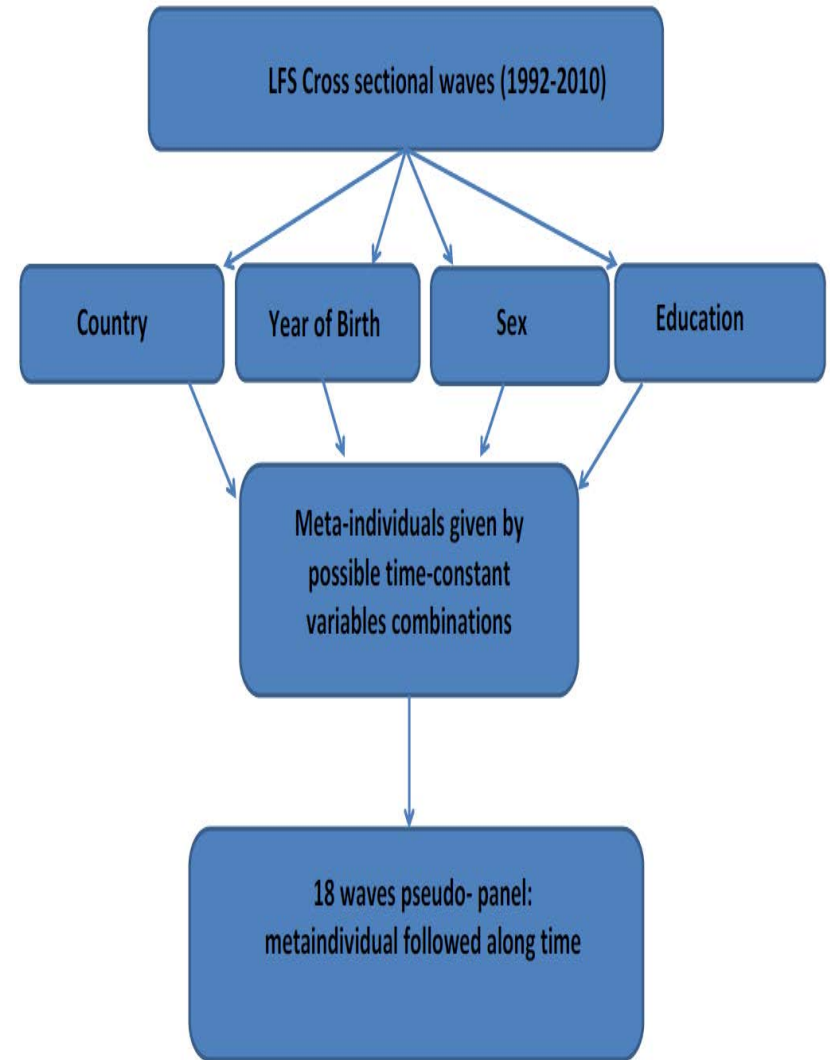
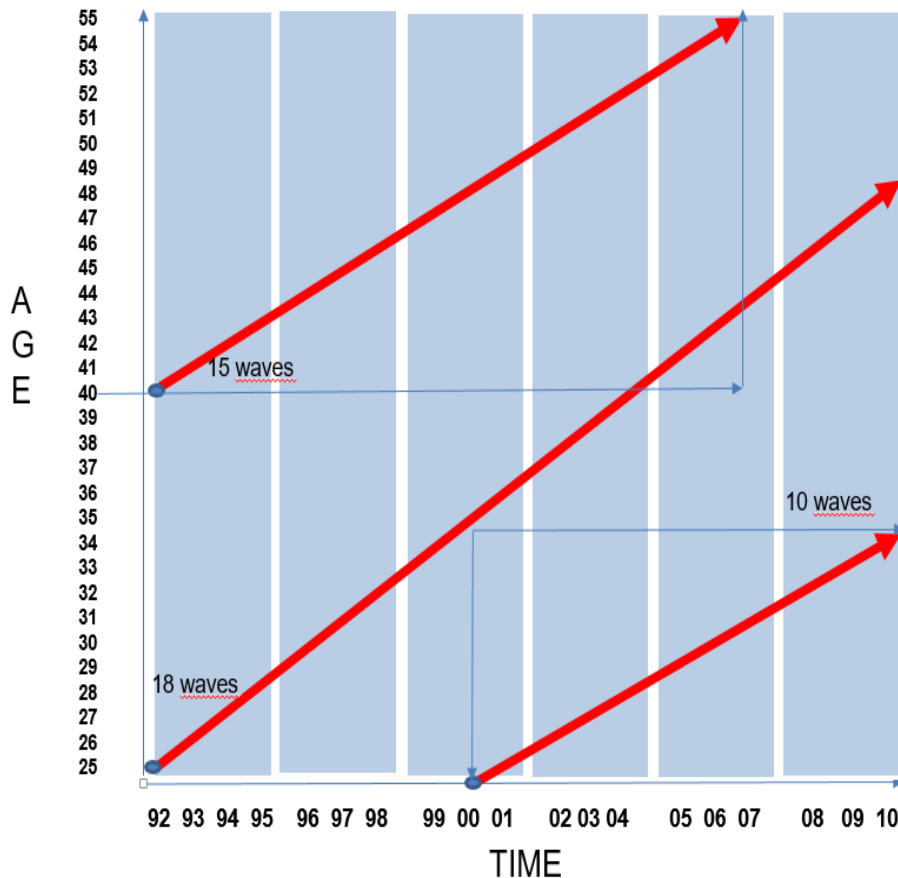
Variabili di controllo:

Posizione nel mercato del lavoro a (t-1), dummy di periodo, rapporto tra spese in PLMP/ALMP

The EU-LFS Pseudo-Panel

-We created a pseudo-panel using 1992-2010... EULFS cross-sections, collapsing individuals sharing relevant time invariant characteristics into “meta-individuals” univocally identified by each possible combination of such variables.

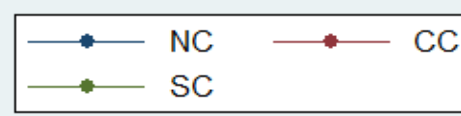
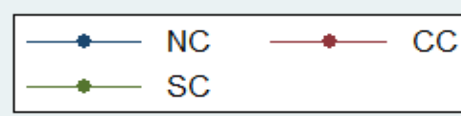
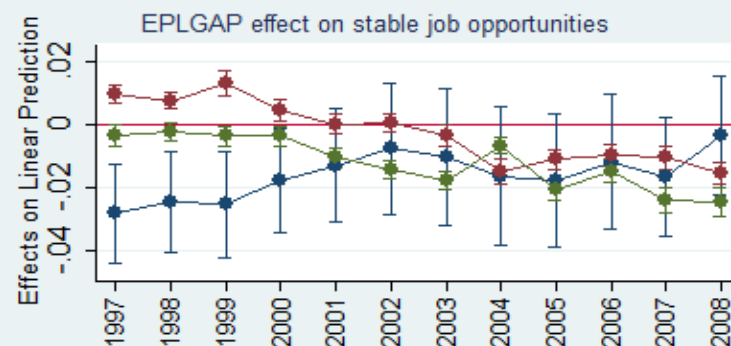
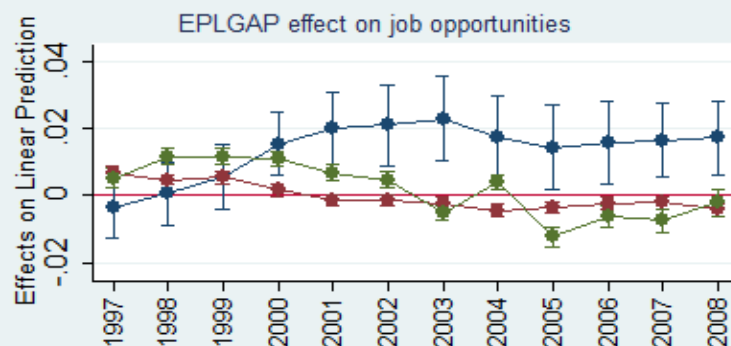
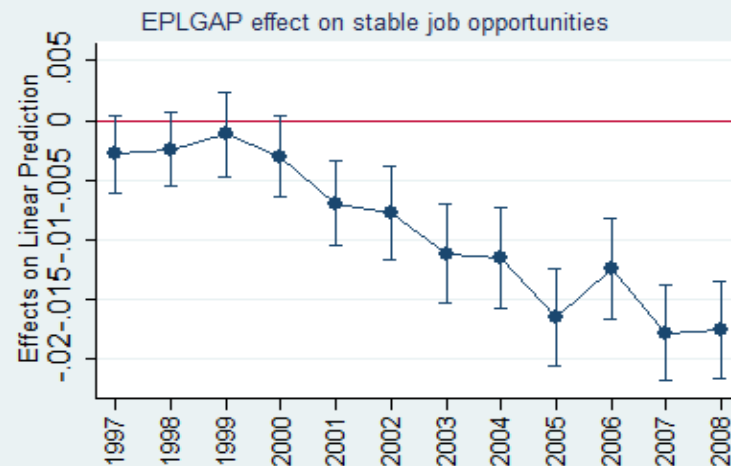
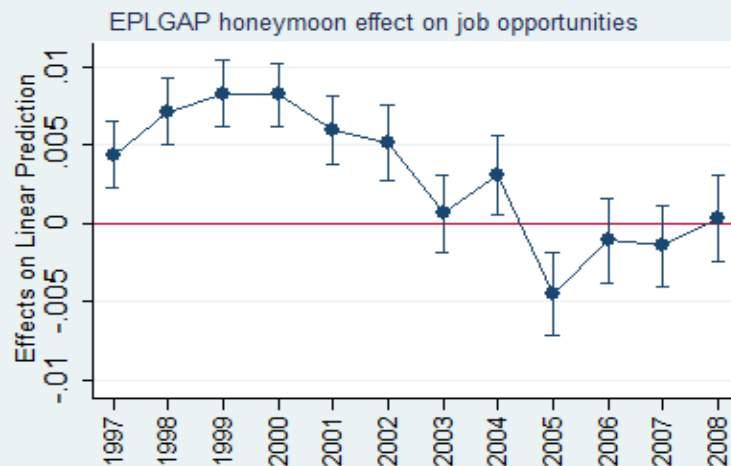
-So doing we are able to “follow” them along the entire time span (up to 18 +.... waves), and to treating the averages within these “meta-individuals” as conventional longitudinal observations.





Deregolamentazione parziale e selettiva in Europa: l'effetto «luna di miele»

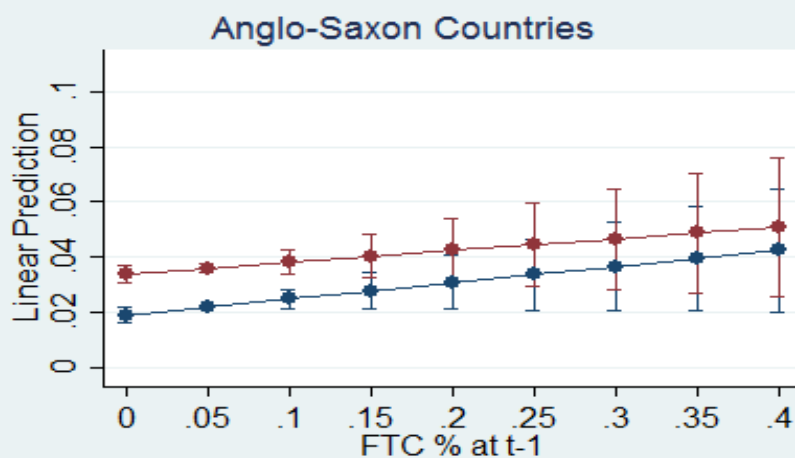
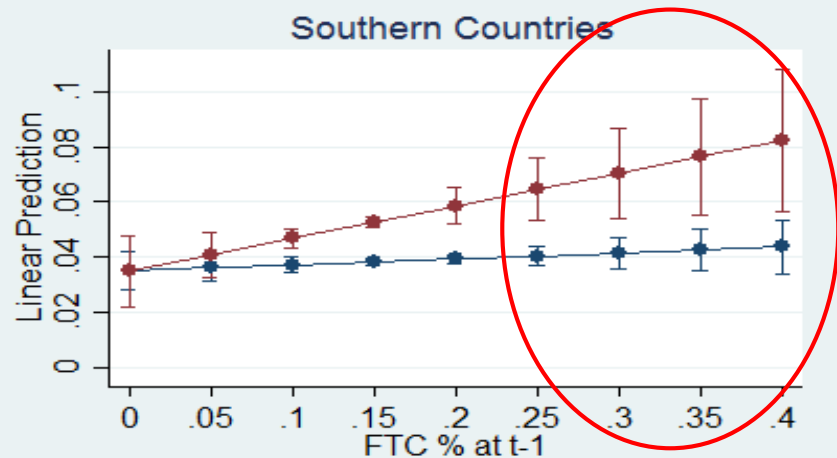
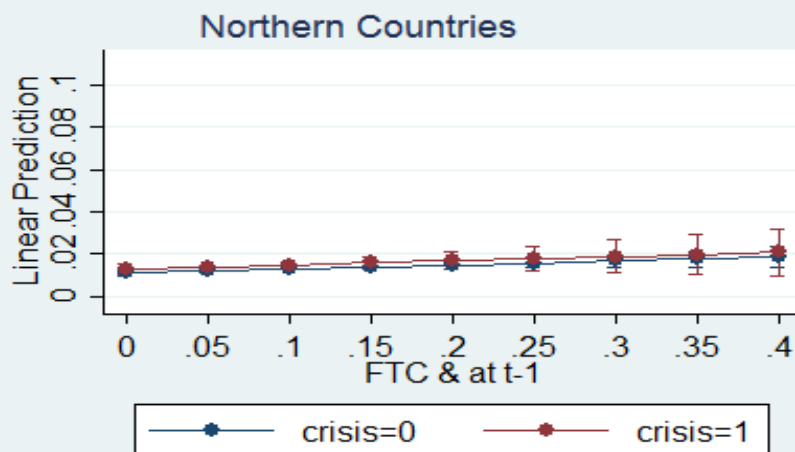
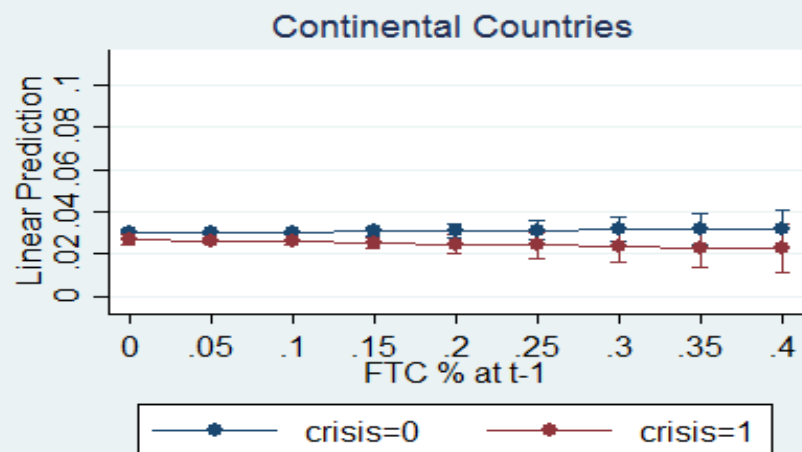
Effects of EPL-gap changes (1997-2008) on employment and stable employment by time trend (upper panel) and by country clusters (lower panel) (IA EPLgap*Year; EPLgap*Year*CountryClusters)





Crisi?? Effetto del precedente (t-1) stato di occupato a termine (FTC) sul rischio di trovarsi in disoccupazione (LTU a t) (scarring effect of LM segmentation? SOLO in S.E.!!)

Pseudo-panel EU-LFS 2003-2011...



Adjustment levers models: Panel FE models on the probability of **long term unemployment**.

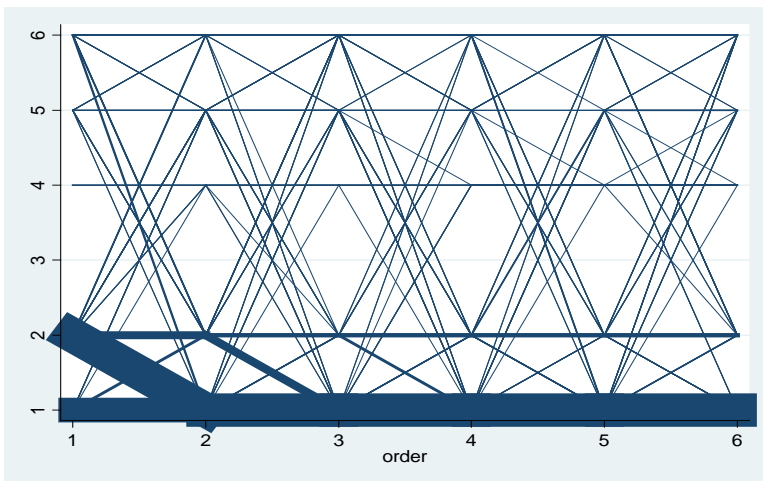
Interaction: **meta-individual's** FTC exposure at t-1 (%) * Crisis dummy variable

Descrittive, conseguenze micro...

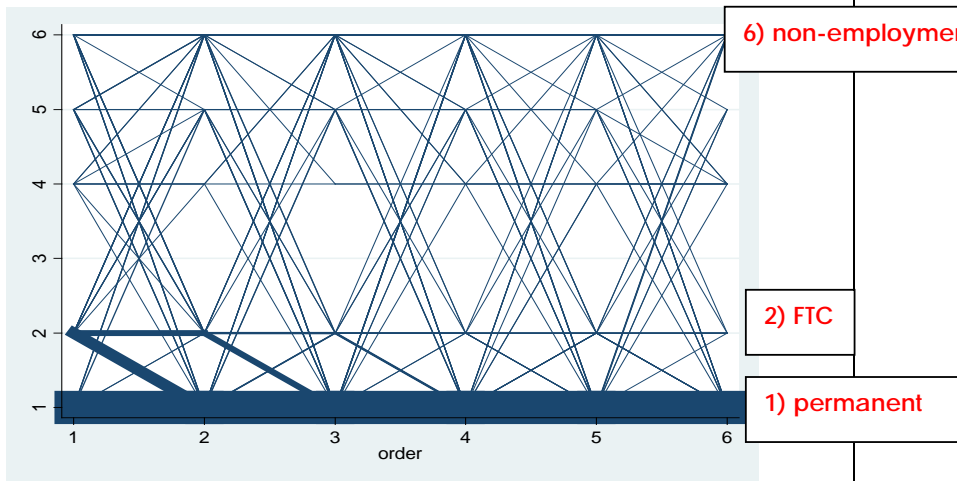
Segmentazione dei MdL EU: differenze fra paesi evidenti già negli anni '90...

Uscite da FTC verso...

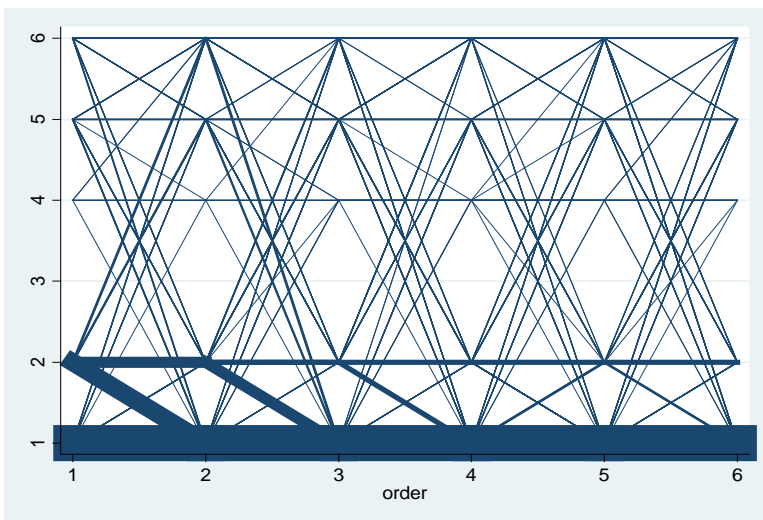
DK



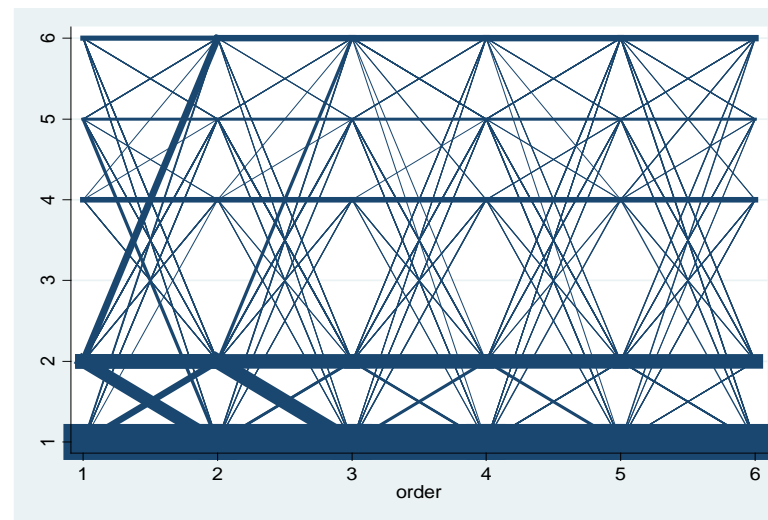
GB (exit rates: males 80%, females 70%)



DE (exit rates: males 60%, females 50%)



IT (exit rates: males > 40%, females < 40%)

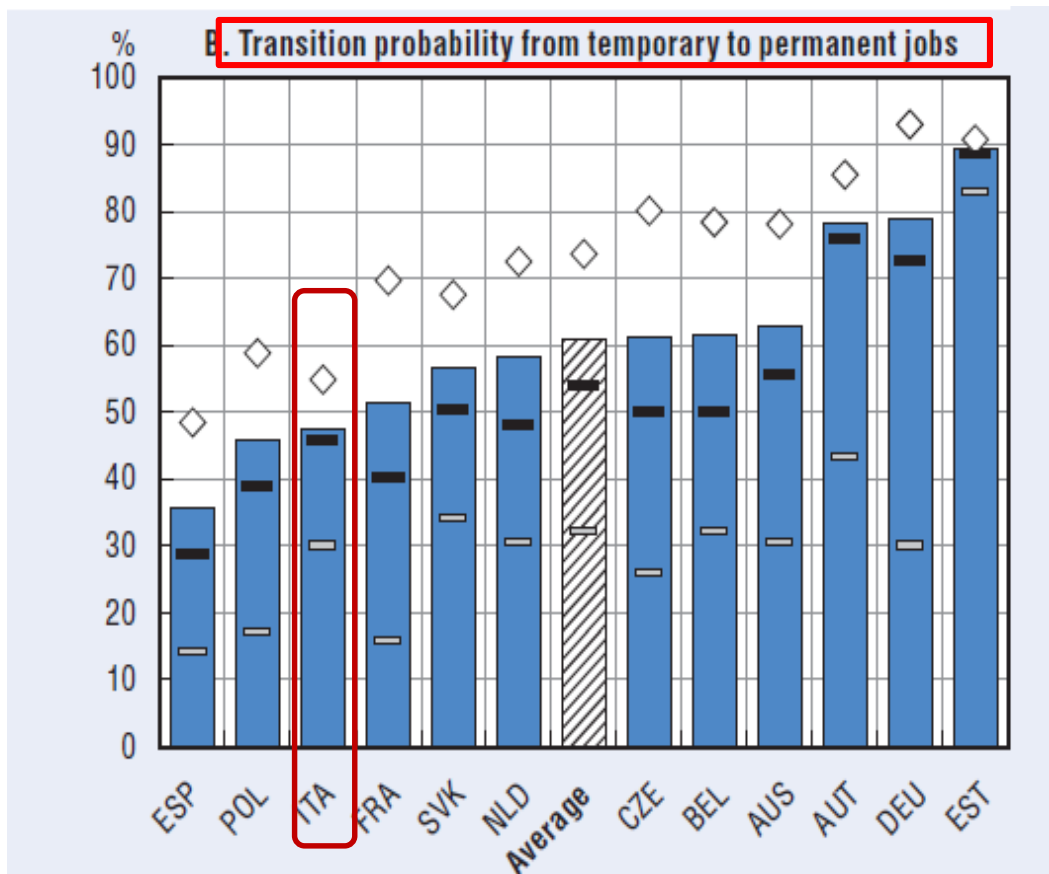


Segmentazione dei MdL EU: è cambiato qualcosa in seguito? EU-SILC longit.

Prob. transitare da FTC a lavoro stabile dopo N anni dall'ingresso nel MdL

Transition probabilities after spending one year in the labour force by number of years of potential work experience (%)

Overall One year Three years Ten years



Source: OECD estimates based on the European Union Statistics on Income and Living Conditions (EU-SILC). To ensure reliable estimates of transition probabilities, country coverage is restricted to countries for which at least 5 000 observations are available in the data.

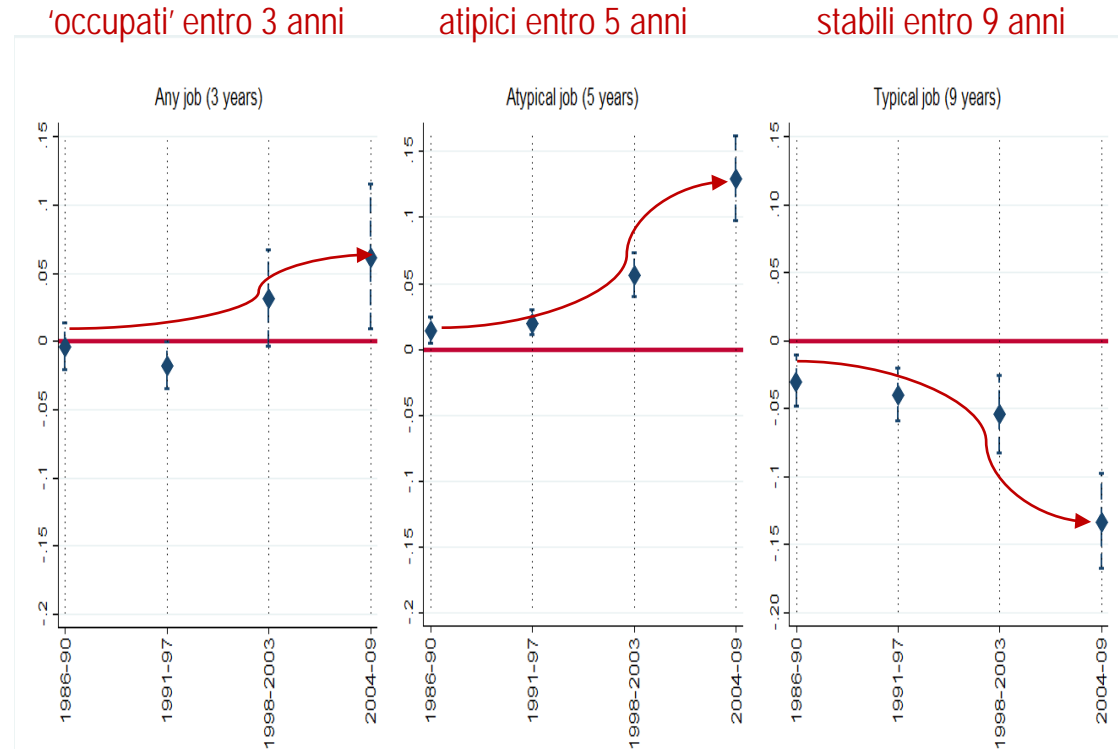
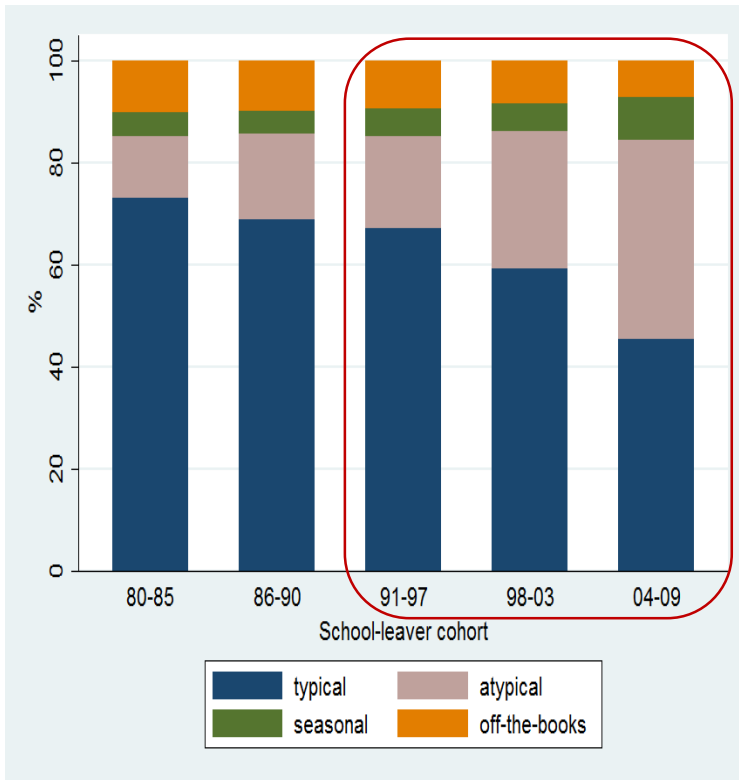
La diseguaglianza intergenerazionale nel MdL Italiano: deregolamentazione del MdL e transizione scuola-lavoro in Italia

Barbieri, Cutuli, Luijkx, Mari, Scherer (2016) Substitution, entrapment, and inefficiency?
Cohort inequalities in a two-tier labour market, **Socio-Economic Review**, November

(micro dati Istat Famiglia e Soggetti Sociali, 2009, ca 13.000 casi)

Deregolamentazione del MdL ed intrappolamento nel lavoro atipico

Italia, coorti di uscita dal sistema scolastico, Istat 2009



Average marginal effects (AME) for the chances of holding any job within three years after school-leaving, an atypical job within five, and a typical job within nine. Estimates refer to different cohorts of school-leavers, holding the 1980-85 as the reference. Pop.Averaged probit models, 1980–2009. All models control for sex, education (ISCED), area of residence, years since school-leaving, class of origin, EPL on temporary contracts and GDP growth

Intrappolamento nel lavoro precario (GDS): **GENUINE STATE DEPENDENCE**

essere stati precedentemente ($t-1$) occupati «atipici» aumenta («causalmente») i rischi di esserlo successivamente (t) del **56%** (al netto delle osservate possibili e dell'eterogeneità non osservata costante)

Table 2: AME from a dynamic RE probit for the chances of being atypically employed (y_{it}), conditional on being atypical the year before ($y_{i,t-1}$) and the initial condition (y_{it_0}). Italy, 1980-2009 (FSS 2009).

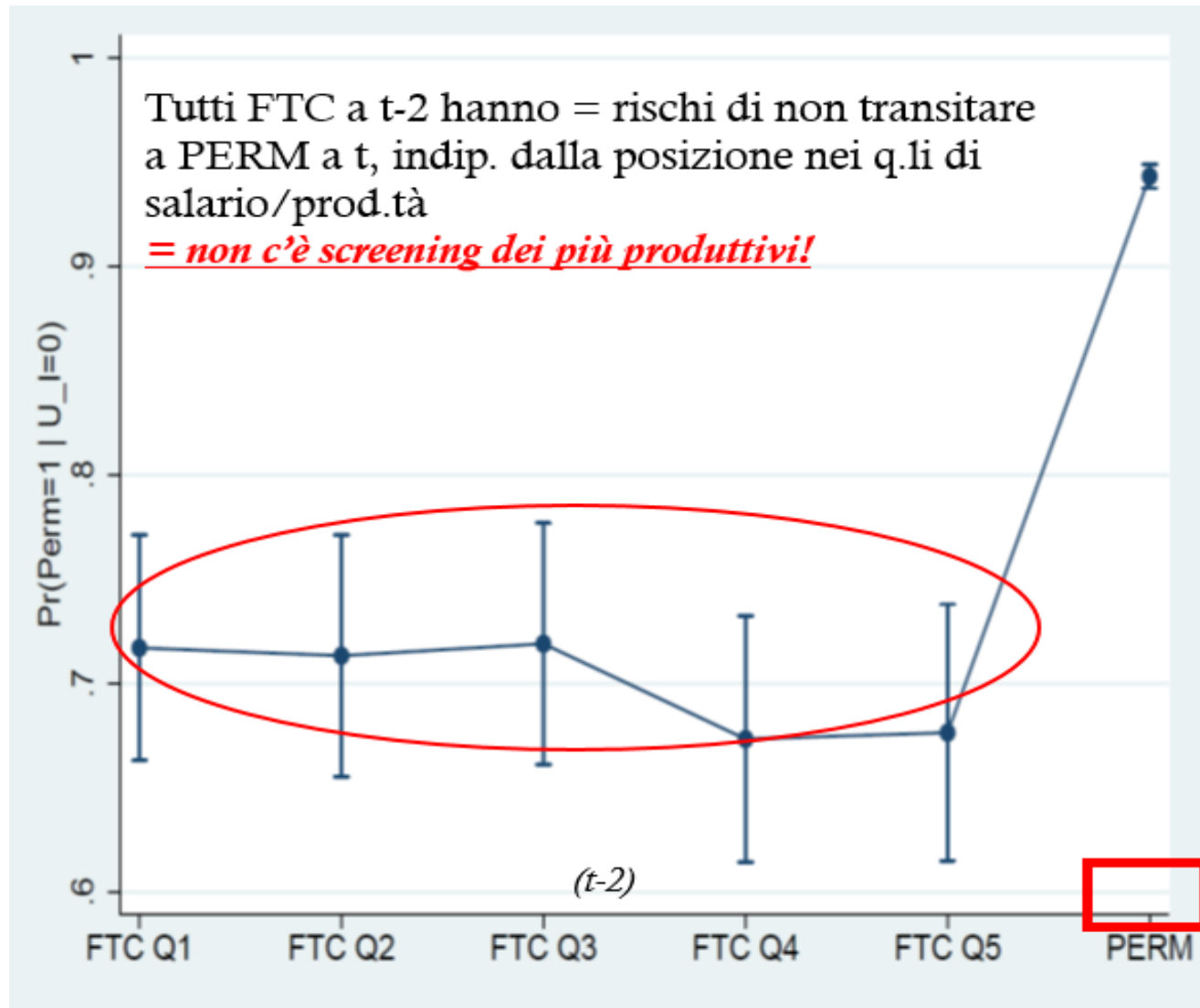
	AME	(Std. Err.)
Atypical at $t - 1$ (<i>ref. any other LM position at $t - 1$</i>)	0.566**	(0.012)
Jobless at $t - 1$ (<i>ref. any other LM position at $t - 1$</i>)	0.057**	(0.002)
Atypical at t_0 (<i>ref. atypical at t_0</i>)	0.017**	(0.002)
Female (<i>ref. male</i>) (<i>ref. cohort 1980-85</i>)	0.004**	(0.000)
Cohort 1986-90	0.005**	(0.001)
Cohort 1991-97	0.011**	(0.001)
Cohort 1998-2003	0.026**	(0.001)
Cohort 2004-09	0.054**	(0.003)

** 1%

Il modello controlla per istruzione, area di residenza e classe di origine.

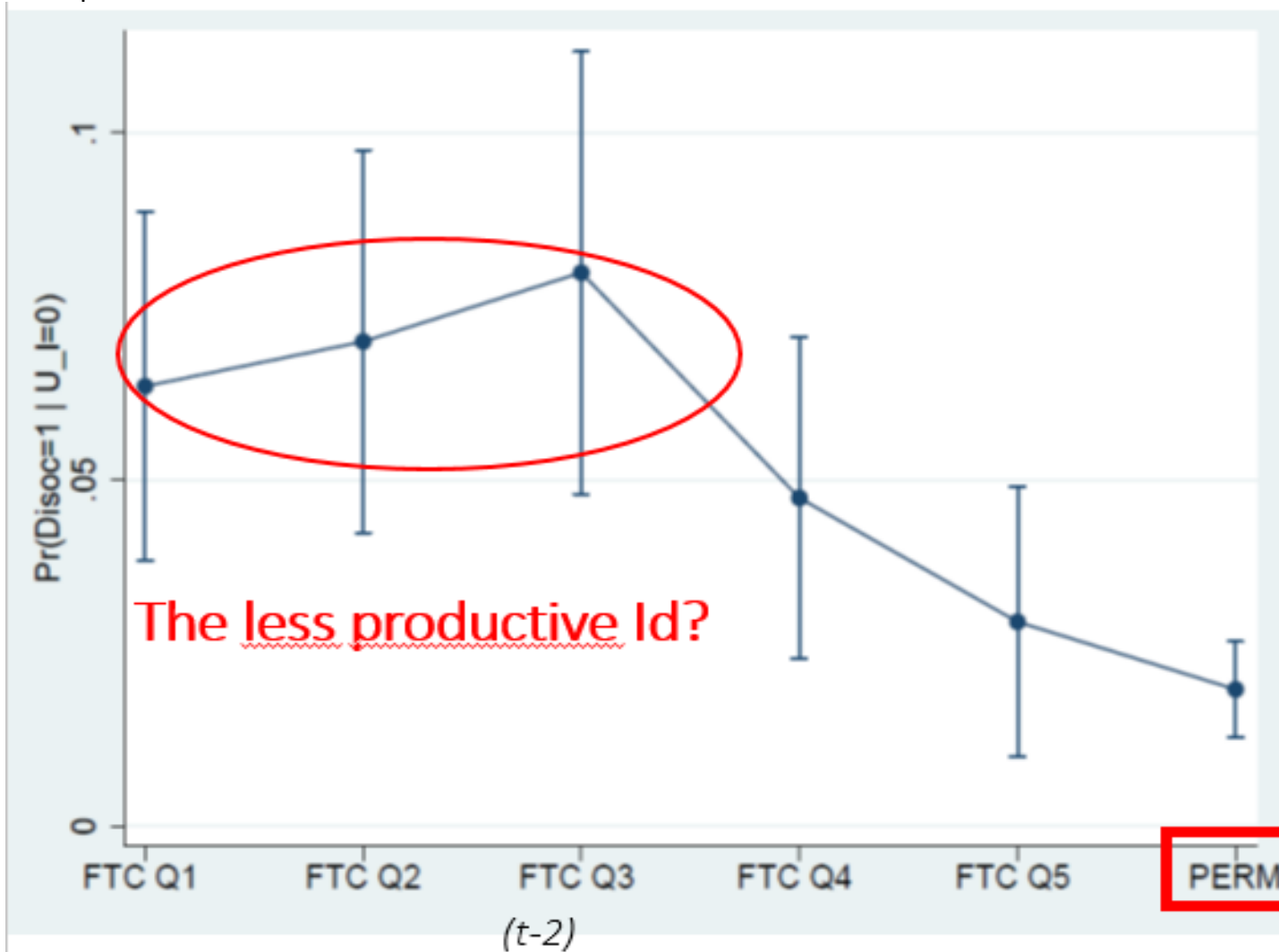
Aggiungendo al modello un contatore del numero di episodi di lavoro temporaneo/flessibile, la GDS si riduce al **33%** ca.

FTC = Screening? Transizioni da FTC verso un lavoro permanente, secondo la precedente posizione nella distribuzione salariale (prod.tà ind.le) e contratto. Panel BKItalia 2004-2014. modelli probit RE



Probabilità di essere stabilizzati in base alla precedente (t-2) posizione salariale/produttiva (AME: FTC a t-2 rispetto a Perm a t-2 = - 24%)

FTC = Screening? Transizioni da FTC verso la **disoccupazione** secondo la precedente posizione nella distribuzione salariale (prod.tà ind.le) e contratto. Panel BKItalia 2004-2014. modelli probit RE



Probabilità di essere **disoccupati** in base alla precedente (t-2) posizione salariale/produttiva (FTC)

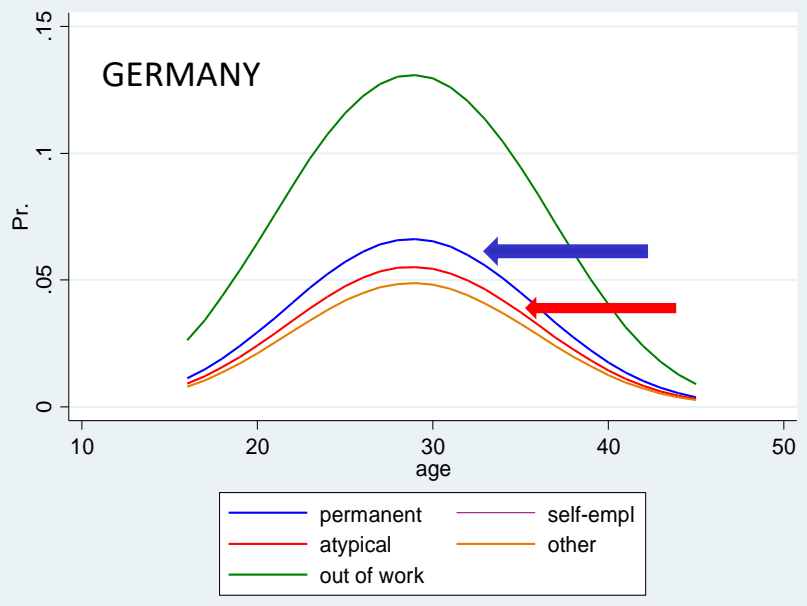
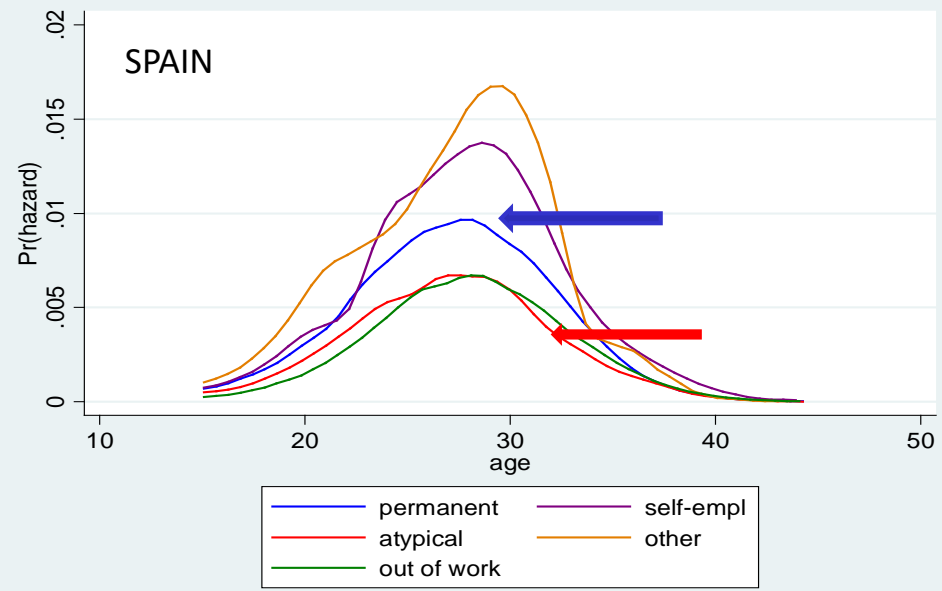
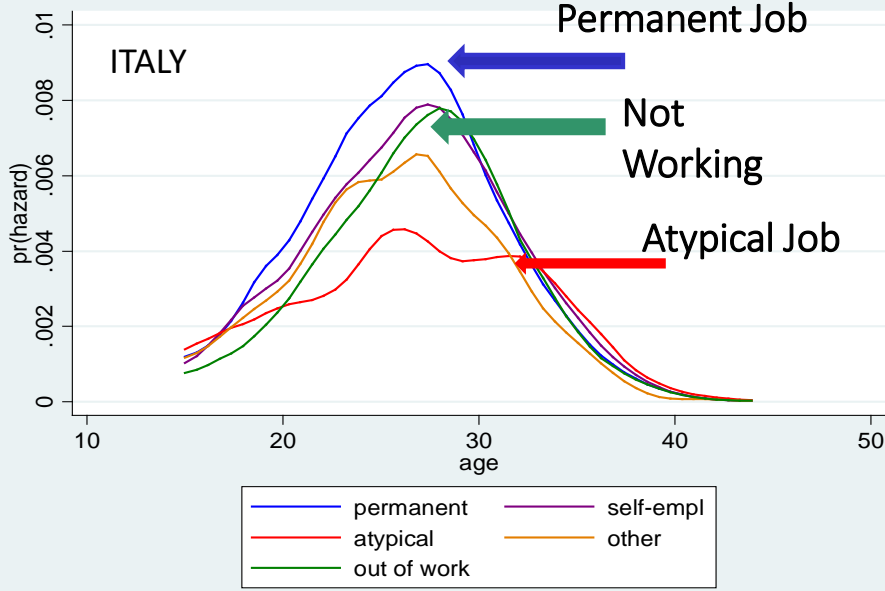
The less productive Id?

FTC Wage Quintiles (hourly wages) defined by year, geographical area, sex, education

Control variables: year, occupation (5 dummy), firm dimension (7 dummy), public sector, age classes (4 dummy), LM experience and tenure (years), months of employment in reference year, weekly hours, reference person in the family, sex, education (4 dummy), geographical area (3 dummy). Sample limited to dependent workers. (REF.CAT: FTC A T-2 & NEL 1° QUINTILE A T-2)

Quali conseguenze sociali della deregolamentazione
del MdL?

1) Fertility Decisions, Transition to First Childbirth: Predicted Probabilities per Age: IT, ES,DE (women)



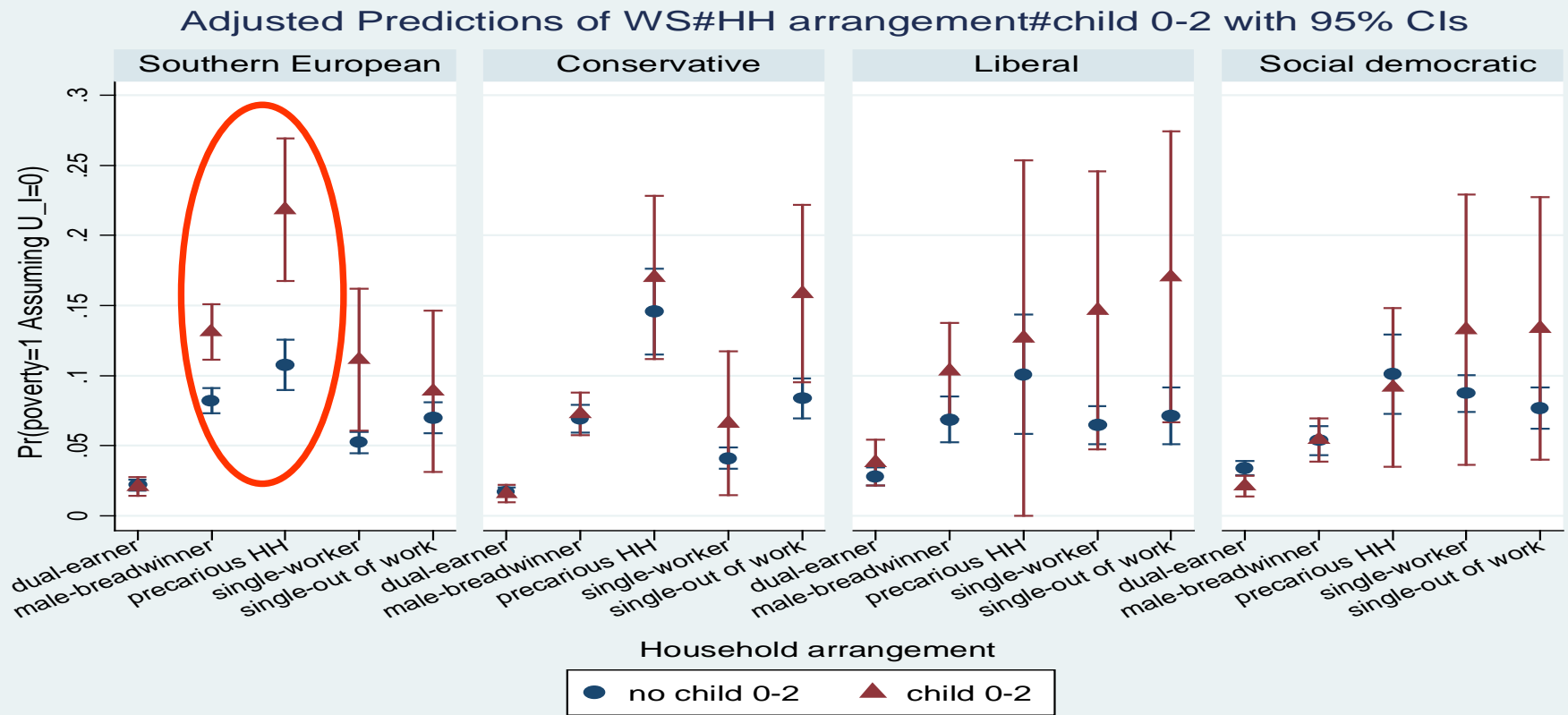
Barbieri, Paolo et al. 2015.
The Rise of a Latin Model? Family and Fertility Consequences of Employment Instability in Italy and Spain. EUROPEAN SOCIETIES vol. 2015, 17 (4) pp.423-446.

2) Income Poverty and the Family (HH)

The effect of CHILDBIRTH on poverty risks by HH employment situation

Predicted risks of entering poverty across welfare regimes

EU-Silc, random effect probit model

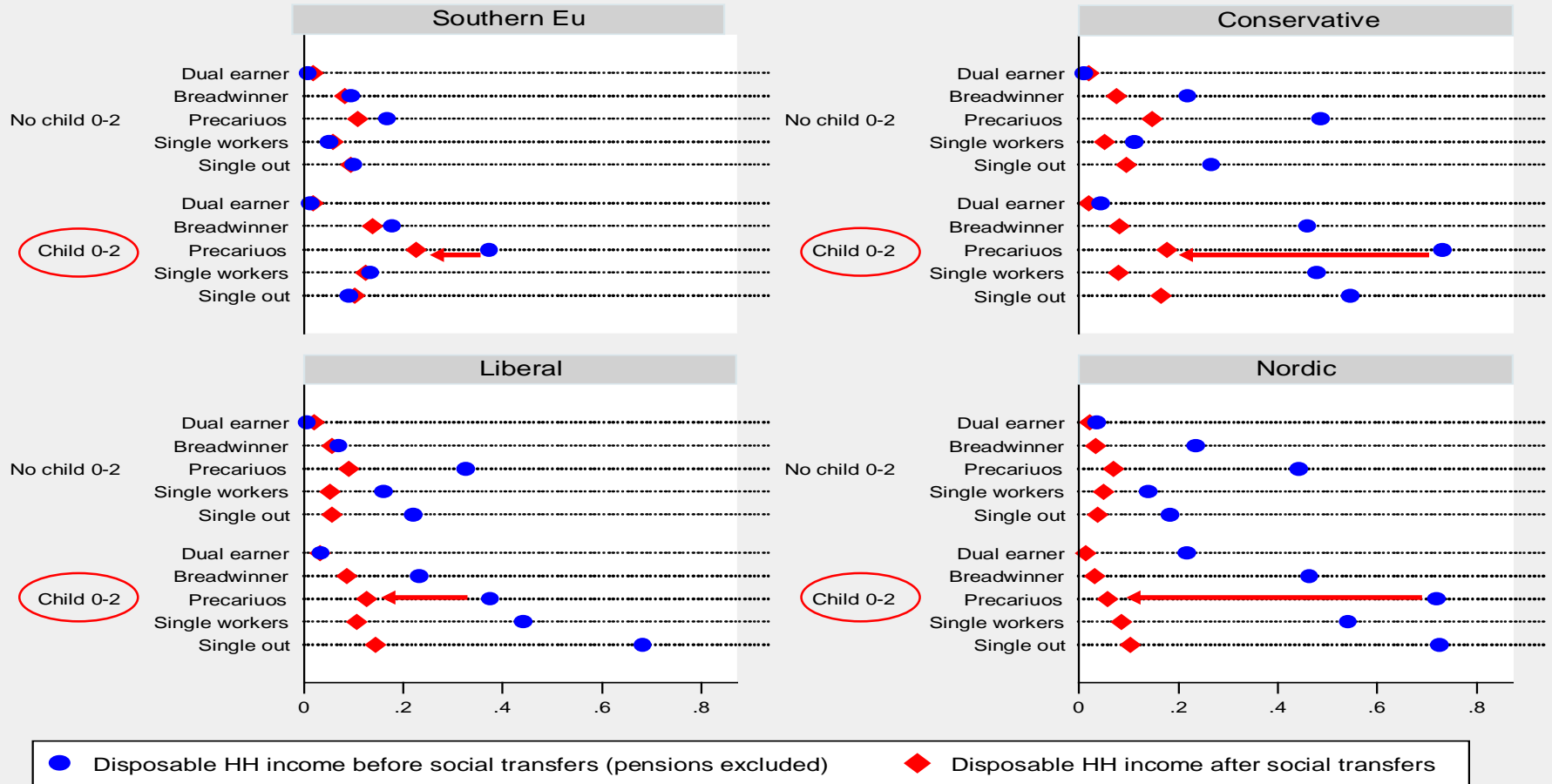


Income Inequality & Welfare

Predicted probabilities to enter poverty **BEFORE** and **AFTER** WS transfers

HH arrangements, children 0-2 & welfare systems

EU-Silc, random effect probit models



Graphs by Welfare systems

Barbieri, Paolo; Bozzon, Rossella. 2016. Welfare, labour market deregulation and households' poverty risks: An analysis of the risk of entering poverty at childbirth in different European welfare clusters. JOURNAL OF EUROPEAN SOCIAL POLICY vol. 26 (2) pp.99-123.

Cosa succede quando diseguaglianza di **classe sociale** (origine) e diseguaglianza di condizione nel **MdL** si combinano?

= Il MKT «funziona» creando diseguaglianza, ma di che tipo?
ascrittiva o acquisitiva?

ILFI data, ML growth curve model (basic model):

monthly obs. of ISEI scores (level-1) nested within individuals (level-2)

$$y_{ij} = \beta_0 + \beta_1 \text{careerlength}_{ij} + \beta_2 \text{careerlength}_{ij}^2 + \beta_3 \text{orig}_j + \beta_4 \text{educ}_j + \beta_5 \text{entrycohort}_j + (u_{0j} + u_{1j} + \varepsilon_{ij})$$

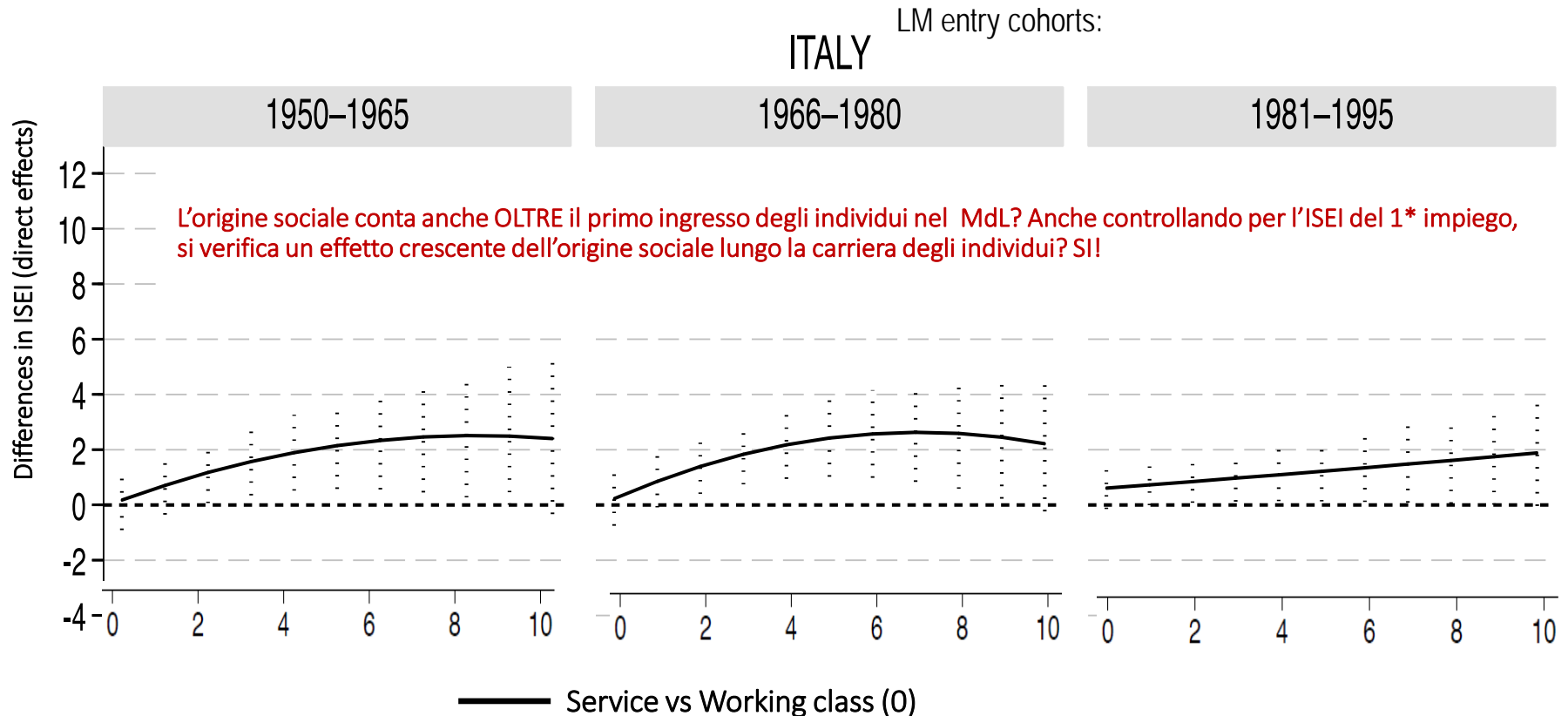
The random part of the equation (in brackets) includes a **variance component for the intercept (μ_{0j})**, a **variance component for the slope of linear career duration (μ_{1j})**, and a **time-varying residual error term (ε_{ij})**.

In this setting, each individual is allowed to have his own growth parameters (intercept and slope), i.e. an individual-specific average ISEI and an individual-specific rate of linear career progression.

L'evoluzione dell'effetto diretto dell'origine sociale lungo la carriera degli individui

Primi 10 anni, maschi. **Growth curve models:** osservazioni mensili dei punteggi occupazionali (ISEI scores, level-1) nested within individuals (level-2). ILFI data, N= 3,261

IT: Persistenza dell'effetto diretto dell'origine sociale sulla destinazione occupazionale dei figli: **Bernardi & Ballarino 2016; Barone, Lucchini, & Schizzerotto 2011; Passaretta et al. 2018.**

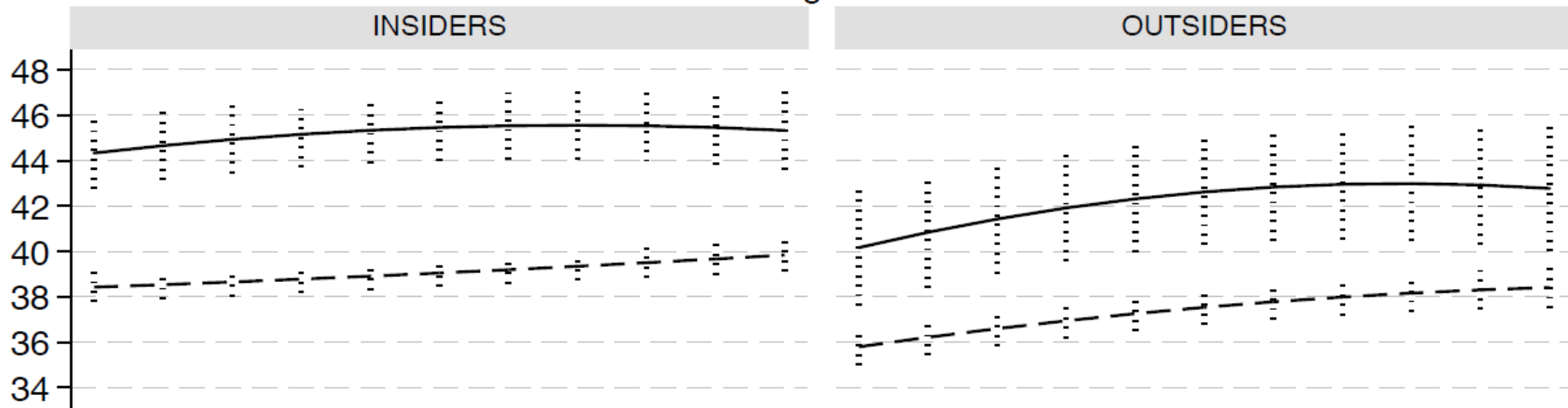


L'origine sociale conta anche OLTRE il primo ingresso degli individui nel MdL? Anche controllando per l'ISEI del 1* impiego, si verifica un effetto crescente dell'origine sociale lungo la carriera degli individui? SI!

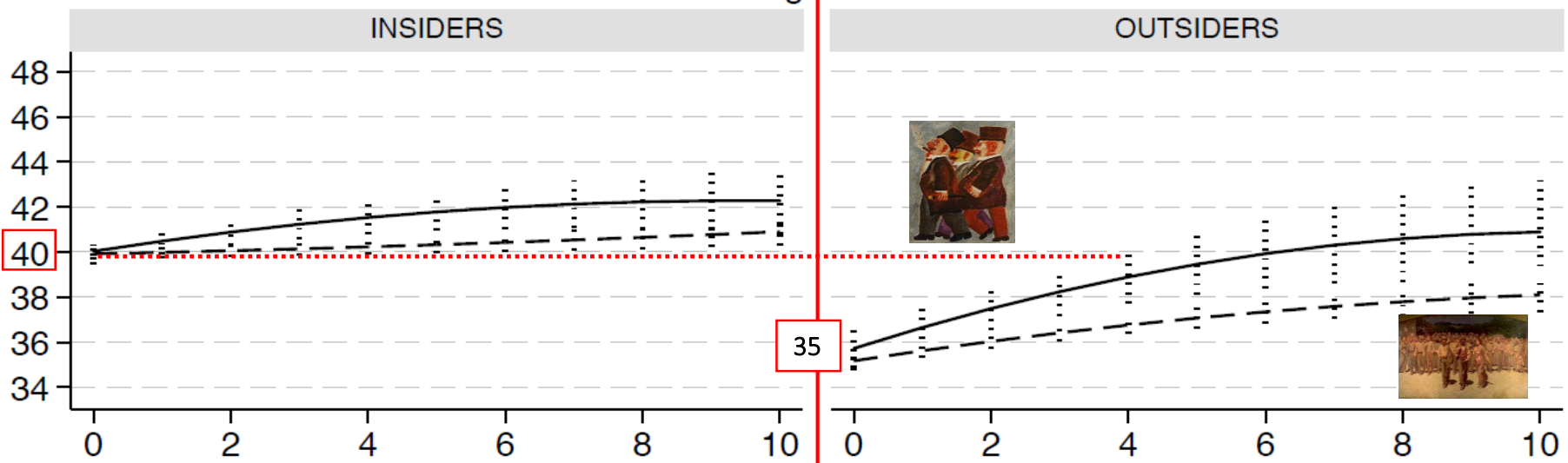
Niente di nuovo...

Predicted ISEI (16-90) - Interazione Origine Sociale e Segmentazione del MdL, IT (Ns...!!)

Not controlling for ISEI first

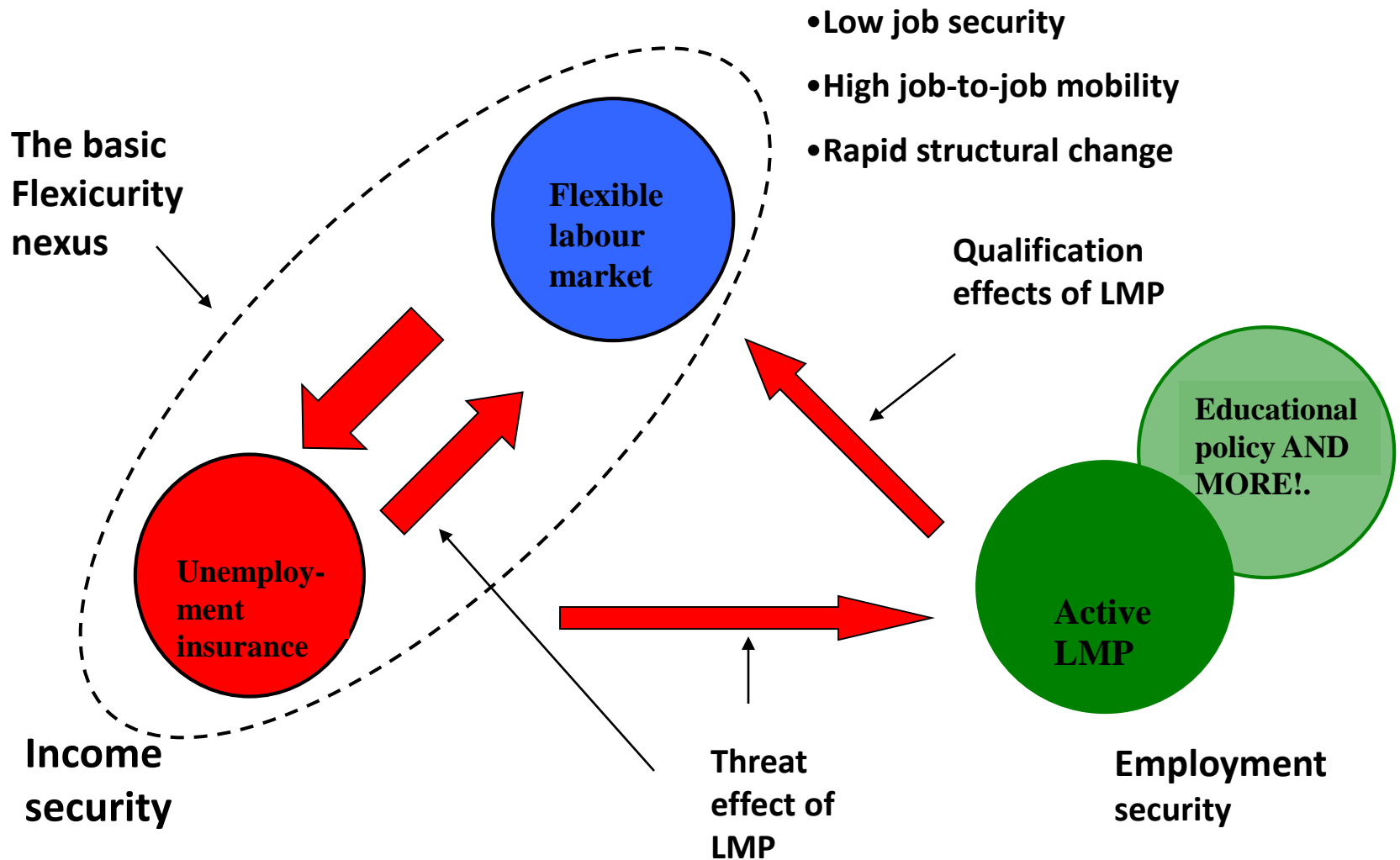


Controlling for ISEI first



— Service class - - - Working class

FLEXICURITY: The Danish Golden Triangle



Conclusioni

La deregolamentazione del MdL EU e Italiano nasce come deregolamentazione **“ai margini”**: **IN ASSENZA DI UN SISTEMA DI WELFARE “ADEGUATO”**, questa aumenta la **diseguaglianza intergenerazionale nel MdL**

NON è la deregolamentazione che crea nuova occupazione, ma semmai ha avviato un processo di **sostituzione di lavoro sicuro con lavoro precario (S.E.)**

La situazione è **particolarmente problematica in Sud Europa**, in cui le **ALMPs** sono assenti, il **WS** è subprotettivo e il **MdL** si presenta nettamente segmentato x cui i rischi di intrappolamento nel settore secondario sono molto elevati

La diseguaglianza rispetto alla collocazione nel MdL **si combina** con la diseguaglianza ascrivibile, di classe sociale (che non è scomparsa, con buona pace della sociologia postmoderna-riflessiva...)

I discendenti della **borghesia**, anche nel MdL secondario hanno maggiori vantaggi dei discendenti della classe operaia (Compensazione? E.M.I.?) **4 anni in media recuperano gap**

= **“Effetto Matteo”** (25,29): **“Poiché a chiunque ha sarà dato, ed egli sovrabbonderà; ma a chi non ha sarà tolto anche quello che ha»**

=> **Stratificazione sociale e segmentazione istituzionalmente originata del MdL si combinano rinforzando la DISEGUAGLIANZA SOCIALE**

Riferimenti biblio

- Barbieri, Cutuli, Guetto, Scherer (2019) Part-time employment as a way to increase women's employment: (Where) does it work? **International Journal Of Comparative Sociology** vol. 2019, pp.1-20.
- Barbieri, P., & Cutuli, G. (2018). Dual Labour Market Intermediaries in Italy: How to Lay off "Lemons" - Thereby Creating a Problem of Adverse Selection. **De Economist**, 1-26.
- Barbieri P. (2016) Employment Protection Legislation and Labour Markets in Europe, Special Issue of **European Sociological Review**, vol.32 n.4 August.
- Barbieri, P., & Cutuli, G. (2016). Employment Protection Legislation, Labour Market Dualism, and Inequality in Europe. **European Sociological Review**, 32, 501–516.
- Barbieri, Cutuli, Passaretta (2016) Institutions and the school-to-work transition. Disentangling the role of the macro-institutional context, **Socio-Economic Review**
- Barbieri, Cutuli, Luijkx, Mari, Scherer (2016) Substitution, entrapment, and inefficiency? Cohort inequalities in a two-tier labour market, **Socio-Economic Review**
- Barbieri, Paolo; Bozzon, Rossella, (2016) Welfare, labour market deregulation and households' poverty risks: An analysis of the risk of entering poverty at childbirth in different European welfare clusters" in **Journal of European Social Policy**, v. 26, n. 2, p. 99-123.
- Barbieri, Paolo; Bozzon, Rossella; Scherer, Stefani (2015) The Rise of a Latin Model? Family and Fertility Consequences of Employment Instability in Italy and Spain" in **European Societies**.
- Passaretta, G., Barbieri, P., Wolbers, M. H., & Visser, M. (2018). The direct effect of social origin on men's occupational attainment over the early life course: An Italian–Dutch comparison. **Research in Social Stratification and Mobility**, 56, 1-11.

<http://r.unitn.it/en/soc/csis>

<https://lavoroimpresawelfare.com/>