

Redditi

I redditi dichiarati in Alto Adige nel 2023

Parte 1: uno sguardo generale al territorio

In breve

432.386 i contribuenti che nel 2023 hanno dichiarato redditi per le persone fisiche.

11,8 mrd. € la somma dei redditi complessivamente percepiti.

27.230 € il reddito medio lordo per contribuente in Provincia di Bolzano dichiarato nel 2023 per l'anno d'imposta 2022.

Seconda posizione per l'Alto Adige dopo la Lombardia per quanto riguarda il reddito medio dichiarato nelle singole regioni italiane.

17.292 i contribuenti in Alto Adige che nel 2023 hanno dichiarato un reddito complessivo lordo superiore ai 75.000 €.

Queste persone – il **4,0%** dei contribuenti – sono titolari del **21,3%** dei redditi lordi complessivamente dichiarati in provincia di Bolzano.

Il punto di partenza

Annualmente il Ministero dell'Economia e delle Finanze - Dipartimento delle Finanze (di seguito MEF) pubblica i dati relativi alle dichiarazioni dei redditi dei contribuenti¹ per tutto il territorio nazionale. Pur con i limiti insiti in tale tipologia di dati, è opportuno fornire un'analisi dei redditi dichiarati riguardante la Provincia di Bolzano. Con questo elaborato si riprende pertanto la serie di approfondimenti concernenti le dichiarazioni dei redditi iniziata nel 2016 (per l'anno d'imposta 2014), partendo dalla dimensione territoriale.

1. Quadro generale

Le pagine che seguono offrono un'analisi dei redditi dichiarati dai contribuenti IRPEF domiciliati fiscalmente nella Provincia di Bolzano al 31.12.2022. Secondo i dati del MEF sono stati 432.386 i contribuenti altoatesini per redditi di varia tipologia per l'anno di imposta 2022 (dichiarazione dei redditi 2023). Tali contribuenti risultano avere percepito redditi per un ammontare di 11,8 miliardi di euro.

Tabella 1

Indicatori riassuntivi inerenti al computo dei redditi nella Provincia di Bolzano

Indicatore	Unità di misura	a.i. 2021	a.i. 2022	Var. (%)
Numero totale contribuenti	n	423.411	432.386	2,1
Popolazione al 01.01.	n	532.616	534.147	0,3
Popolazione ≥ 15 anni al 01.01.	n	449.870	452.000	0,5
Reddito complessivo	Mrd. €	10,9	11,8	8,3
Reddito medio complessivo per contribuente	€	25.680	27.230	6,0
Reddito medio complessivo pro capite	€	20.414	22.041	8,0
Reddito medio complessivo pro capite ≥ 15 anni	€	24.169	26.047	7,8
Dichiaranti con redditi inferiori a 10.000 €	%	25,0	23,4	-1,6*
Dichiaranti con redditi superiori a 75.000 €	%	3,6	4,0	0,4*
Rapporto tra contribuenti e popolazione ≥ 15 anni	%	94,1	95,7	1,6*

*Punti percentuali

Fonte: Elaborazioni IPL su dati MEF - Dipartimento delle Finanze e ISTAT

© IPL 2024

Rapportando il reddito complessivo al numero dei contribuenti e alla popolazione residente si ottengono alcuni indicatori in grado di stimare il livello di reddito medio di

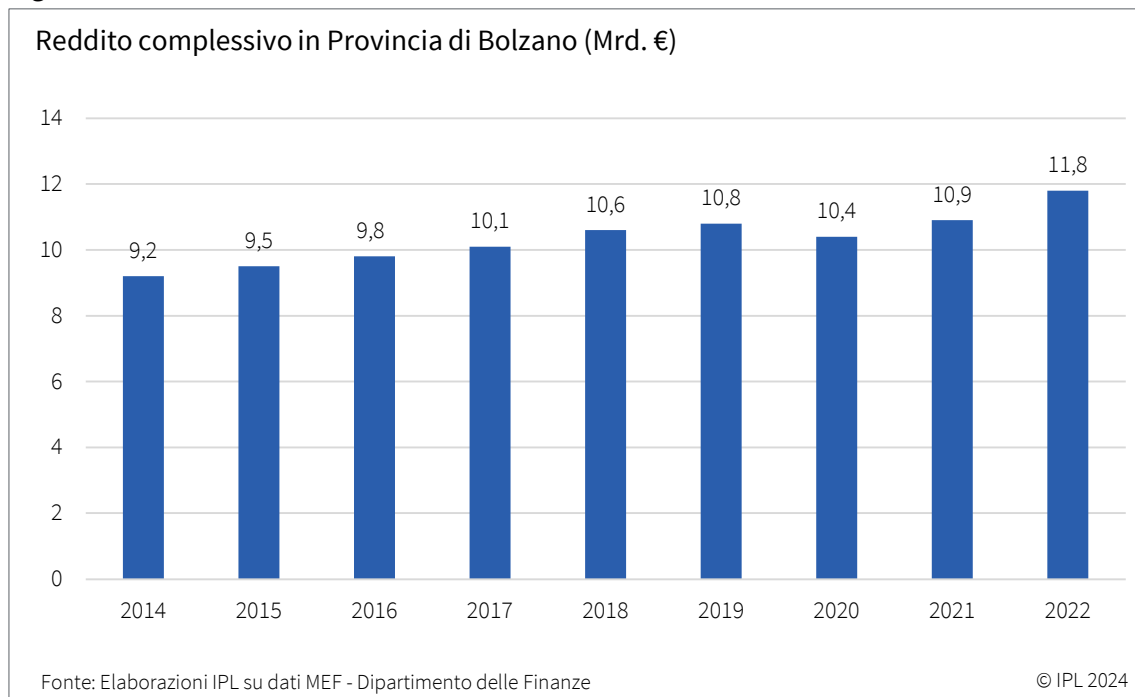
¹ In tutta la pubblicazione con il termine contribuenti si intendono gli individui il cui reddito concorre a determinare l'ammontare del reddito complessivo. Si rimanda alla Nota Metodologica in chiusura per comprendere opportunità e limiti forniti da tali dati

un territorio. Il reddito medio complessivo² per contribuente in Provincia di Bolzano ammonta a 27.230 €.

2. I redditi altoatesini e le altre regioni italiane

Con l'anno fiscale 2022, dopo la contrazione registrata tra il 2019 e il 2020, i redditi contabilizzati dal fisco in Provincia di Bolzano aumentano in misura sensibile passando da 10,9 a 11,8 miliardi di euro.

Figura 1



Nel 2022 si osserva un incremento del reddito medio per tutte le altre regioni italiane. Complessivamente in Italia il reddito percepito è aumentato del +4,9%.

Nel confronto regionale degli incrementi annuali, al primo posto troviamo la Valle D'Aosta con +7,2%, al secondo posto troviamo le Province di Bolzano e Trento, che registrano una variazione del 6,0%. La crescita più limitata è registrata in Umbria con una variazione del +4,1%. Si tratta comunque di variazioni tutte piuttosto marcate poiché seguite alla crisi indotta dalle restrizioni sanitarie del 2020-2021. Si tratta dell'”effetto rimbalzo” dovuto al riavvio dell'economia praticamente ferma in molti settori nei 12 mesi precedenti.

² Si intende il reddito lordo dichiarato nel 2023 relativo all'anno di imposta 2022. Per ulteriori chiarimenti si veda la nota metodologica nonché le definizioni MEF.

Stilando una classifica nazionale dei redditi medi complessivi, la Provincia di Bolzano si attesta al secondo posto con un importo pari a 27.230 €, posizione già raggiunta negli anni passati. Al primo posto troviamo ancora la Lombardia (27.890 €). A livello nazionale il reddito medio complessivo risulta essere pari a 23.650 €.

Rapportato al valore nazionale, il reddito medio della Provincia di Bolzano risulta essere, nell'anno d'imposta 2022, più alto del 15,1%. La regione con il valore più basso è la Calabria che presenta un reddito medio pari a 17.160 €.

Figura 2

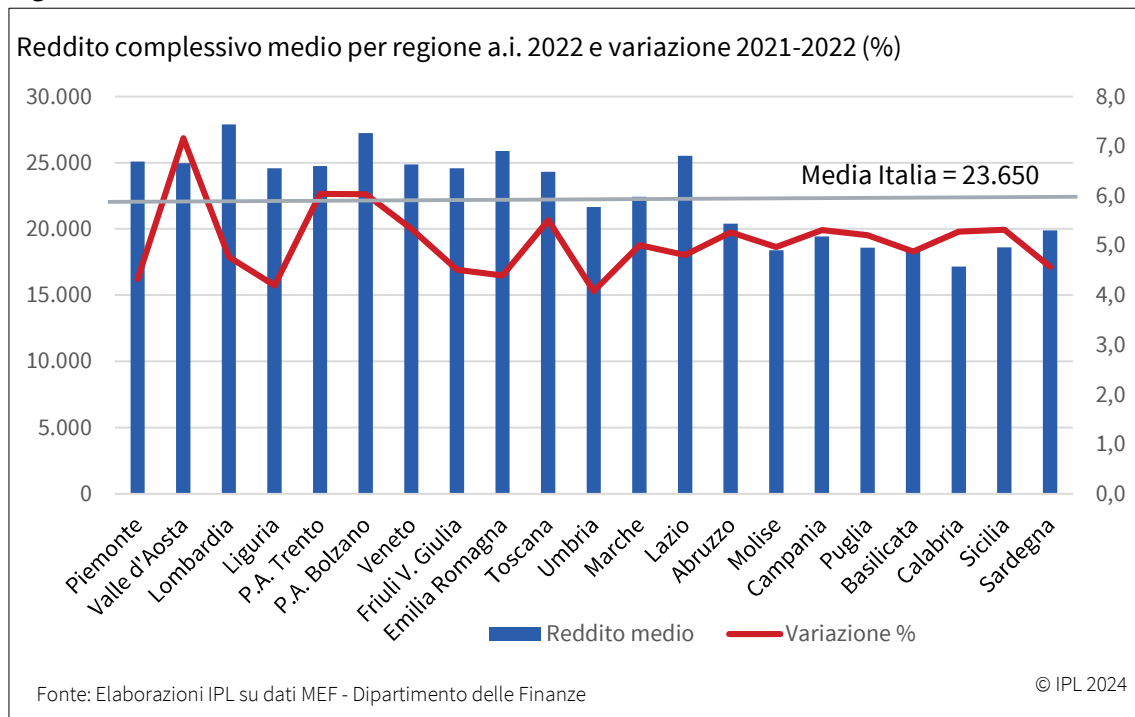
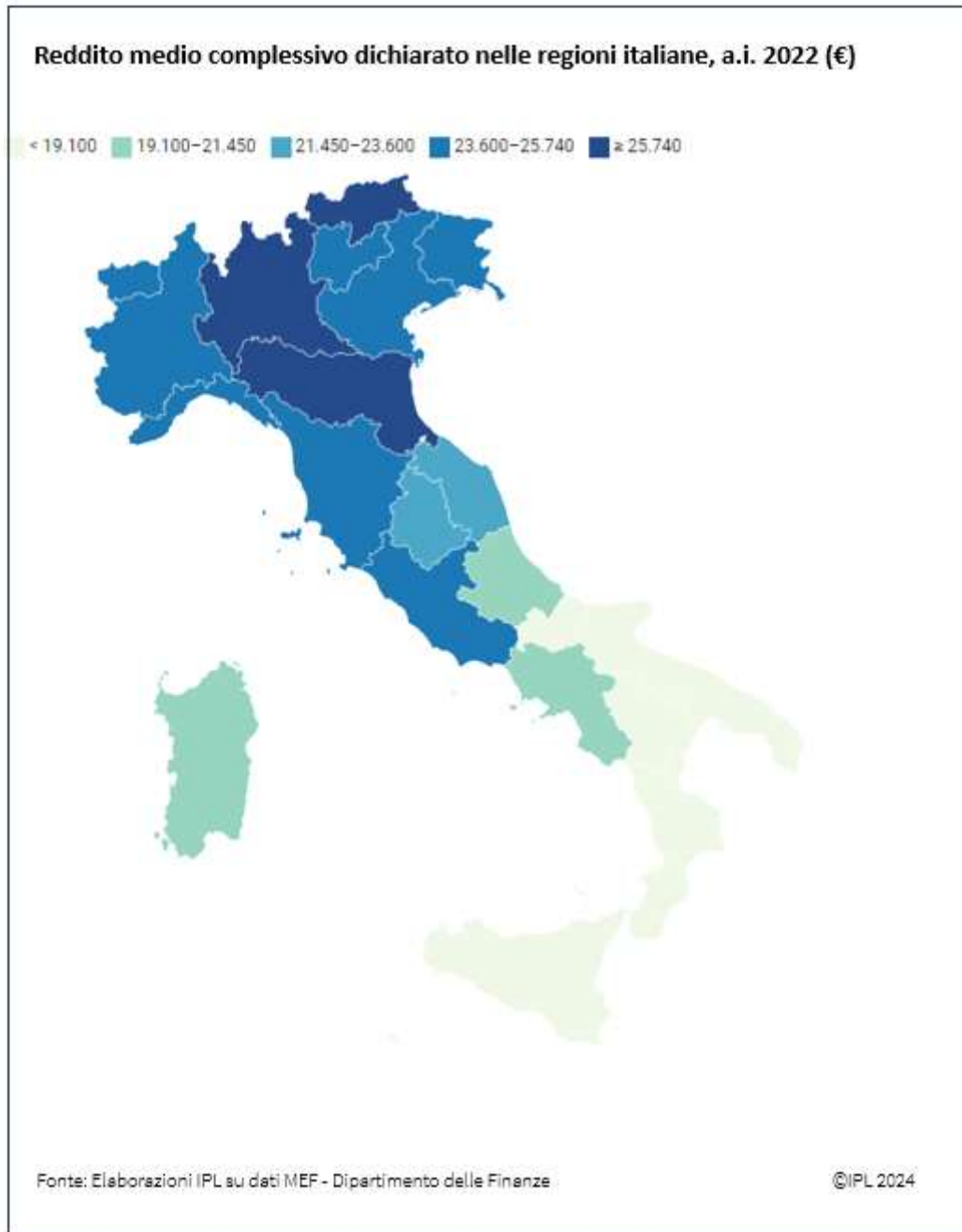


Figura 3



Oltre al reddito medio per contribuente, è possibile quantificare anche il reddito medio riferito alla sola popolazione di età maggiore o uguale a 15 anni. In tal caso, il reddito medio complessivo si attesterebbe a 26.047 € (+7,8% sull'anno precedente).

Si è altresì calcolato un ulteriore indicatore riguardante l'incidenza dei contribuenti sulla popolazione di età maggiore o uguale a 15 anni. Tale indicatore è utile per indicare la quota della popolazione che partecipa al pagamento delle imposte sul reddito delle

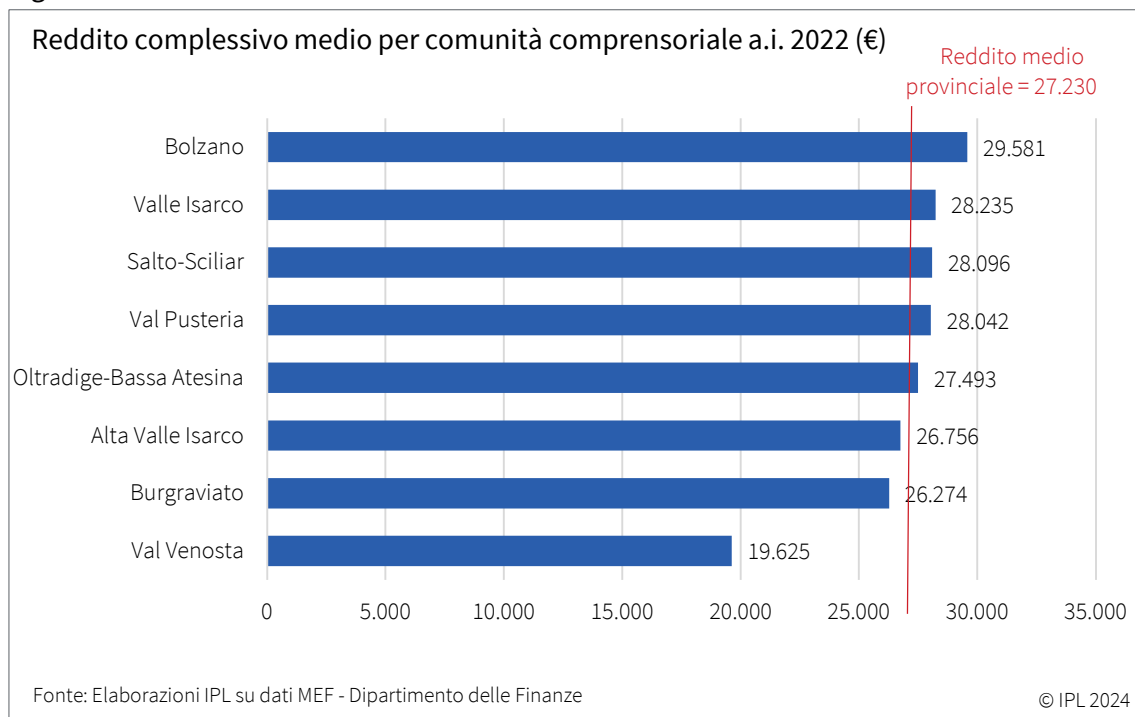
persone fisiche. Nel 2022 il rapporto tra contribuenti e popolazione maggiore di 15 anni risulta essere del 95,7%, con un aumento di 1,6 punti percentuali rispetto all'anno precedente.

3. I redditi nelle comunità comprensoriali

Volgendo uno sguardo all'interno del territorio della Provincia di Bolzano è possibile analizzare le dichiarazioni dei redditi per le sue unità amministrative quali per esempio comunità comprensoriali e comuni. Analizzare le dichiarazioni dei redditi delle otto comunità comprensoriali significa operare una sintesi delle dichiarazioni dei redditi dei comuni che vi fanno parte (Figura 4).

Dall'analisi emerge che il Burgraviato è la comunità comprensoriale con il numero di contribuenti più alto di tutta la Provincia, con un peso del 19,8% (85.460 contribuenti) sul totale. Essa, tuttavia, con ca. 2,2 Mrd. € non è quella che dichiara l'ammontare maggiore. La città di Bolzano, che costituisce anche un comprensorio a sé, è quella che, pur seconda per numero di contribuenti (82.697, pari al 19,1% del totale), dichiara la somma maggiore di tutto il territorio provinciale: ca. 2,4 Mrd. €, pari a circa un quinto dell'ammontare del reddito dichiarato in Provincia.

Figura 4



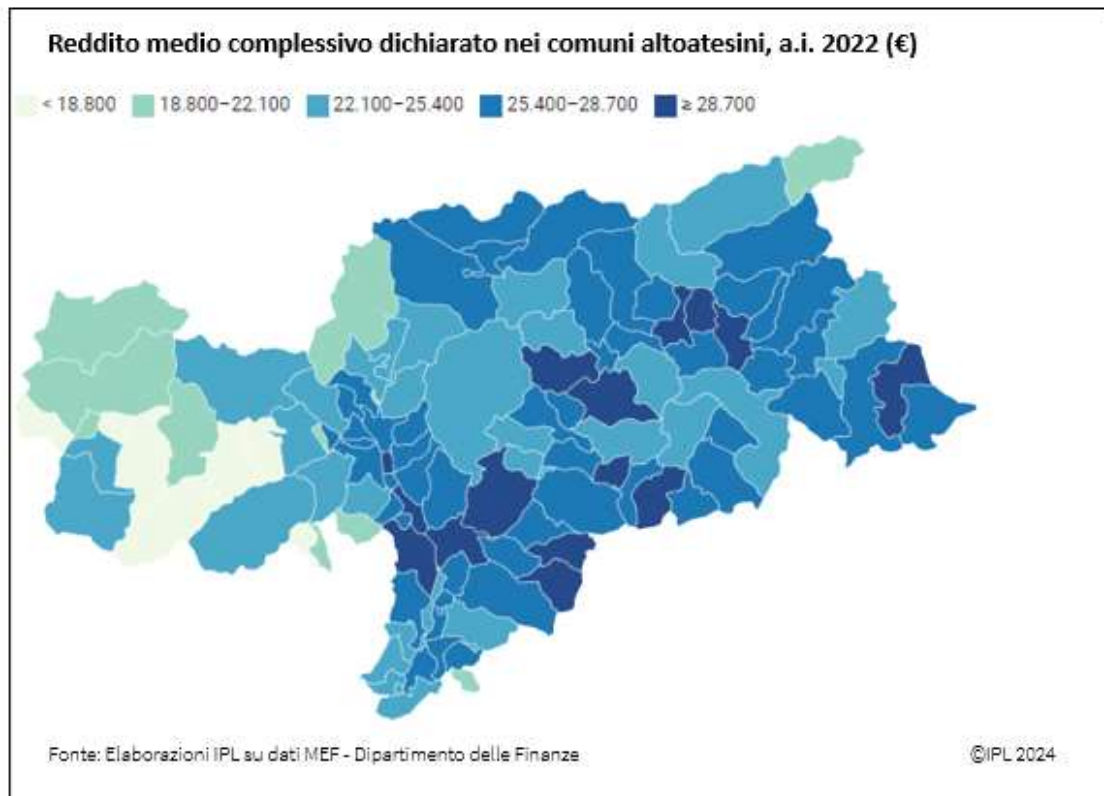
Per quanto riguarda i redditi medi negli otto comprensori altoatesini è Bolzano a essere in testa con un reddito medio lordo per contribuente pari a 29.581 €. La Val Venosta si rivela essere invece la comunità comprensoriale dove i redditi medi dichiarati risultano più bassi: 19.625 € per contribuente.

Le differenze tra le comunità comprensoriali sono spiegate in buona sostanza dalla diversa composizione socio-demografica e dalla struttura economico-occupazionale dei territori analizzati. In Val Venosta in particolare assumono una certa rilevanza il fenomeno dei lavoratori transfrontalieri che tassano i loro redditi da lavoro in Svizzera o in Austria e la forte presenza dell'attività agricola (vedi paragrafo 7).

4. I redditi nei comuni

Sulla base dei dati del Ministero dell'Economia e delle Finanze sono stati analizzati nel dettaglio i redditi dichiarati in tutti i comuni dell'Alto Adige. Quello che emerge è una distribuzione relativamente eterogenea che determina differenze piuttosto significative tra i redditi lordi medi dichiarati nei comuni (Figura 5).

Figura 5



In cima alla classifica dei comuni con i redditi complessivi medi più elevati spicca Falzes (31.996 €), seguita da Brunico (31.715 €), Appiano (31.442 €), Varna (30.610 €) e Bressanone (30.459 €). Il comune capoluogo, Bolzano (29.581 €), perde una ulteriore posizione rispetto all'anno precedente, scendendo al decimo posto (lo scorso anno era già passato dal settimo posto del 2020 al nono posto per i redditi 2021). In coda alla graduatoria troviamo i comuni di Lasa (15.505 €), Tubre (16.994 €), Martello (17.631 €) e Proves (17.701), tutti appartenenti alla parte occidentale dell'Alto Adige.

5. La concentrazione di “ricchi” e “poveri” nei comuni

Dalle analisi sui dati dei redditi per classi di importo è possibile esaminare gli estremi. Si può quindi rispondere per esempio alla domanda “Quanti altoatesini dichiarano redditi inferiori ai 10.000 € e quanti superiori ai 75.000 €?”. A livello provinciale risulta dunque che il 23,4% degli altoatesini (101.279 contribuenti) dichiara redditi inferiori a 10.000 €. Soltanto il 4,0% (17.292 contribuenti) dichiara invece redditi maggiori di 75.000 €.

Come negli anni passati, dai dati risulta che una quota molto ristretta di contribuenti (circa il 4%) percepisce all’incirca un quinto del reddito complessivo. Nell’anno di imposta 2022 17.292 contribuenti (pari al 4% del totale) avevano infatti redditi lordi superiori a 75.000 € e percepivano quindi il 21,3% del reddito complessivo dichiarato in Alto Adige.

Se si analizza questo dato per dettaglio comunale è possibile stilare un ranking dei comuni con più contribuenti che hanno dichiarato redditi inferiori a 10.000 € e di quelli con invece più contribuenti che hanno dichiarato più di 75.000 €.

Tabella 2

I cinque comuni con più contribuenti che dichiarano redditi inferiori a 10.000 €, anno di imposta 2022

Comune	Quota sui contribuenti nel comune (%)	Quota su reddito complessivo nel comune (%)
Lasa	51,5	9,1
Castelbello - Ciardes	48,2	8,4
Laces	42,3	6,3
Tubre	40,4	9,3
Silandro	37,7	5,2

Fonte: Elaborazioni IPL su dati MEF - Dipartimento delle Finanze

© IPL 2024

Emerge, per esempio, che il Comune di Lasa è quello che in percentuale presenta la quota più elevata di contribuenti aventi un reddito dichiarato inferiore ai 10.000 € (51,5%). Si può notare come i comuni che hanno la quota maggiore di contribuenti sotto tale soglia di reddito medio dichiarato si trovino tutti in Val Venosta (Tabella 2). Ciò è riconducibile ai motivi già accennati, vale a dire posizione geografica e struttura

economica. Nello specifico questo risultato è da collegarsi alla forte presenza dell'agricoltura, che produce un valore aggiunto piuttosto basso (in tutta la Provincia di Bolzano circa un miliardo di euro, ovvero il 4,5% del totale³), all'elevata stagionalità dei settori prevalenti, al fenomeno della manodopera stagionale straniera e a quello legato ai lavoratori transfrontalieri.

³ <http://dati.istat.it/>

Tabella 3

I cinque comuni con più contribuenti che dichiarano redditi superiori a 75.000 €, anno di imposta 2022

Comune	Quota sui contribuenti nel comune (%)	Quota su reddito complessivo nel comune (%)
Appiano s.s.d.v.	22,7	3,1
Brunico	18,9	2,7
Falzes	19,0	2,7
Ortisei	21,6	3,3
Gargazzone	23,7	3,6

Fonte: Elaborazioni IPL su dati MEF - Dipartimento delle Finanze

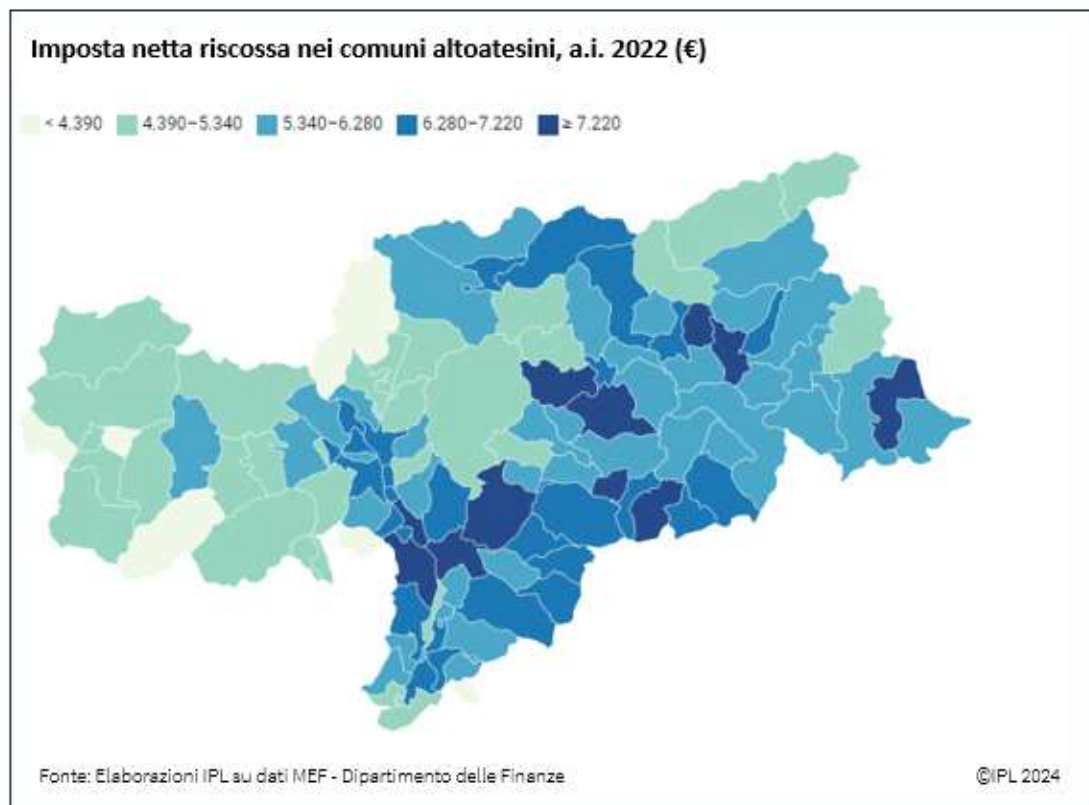
© IPL 2024

Se ci concentriamo invece sui comuni con la maggior quota di contribuenti che dichiarano redditi superiori ai 75.000 €, spicca Appiano, dove il 6,4% dei contribuenti dichiara redditi superiori a tale soglia per un ammontare pari a oltre un quarto del reddito dichiarato nel comune. Si noti come in quest'ultimo ranking (Tabella 3) i comuni non appartengano a una zona circoscritta o a una singola comunità comprensoriale.

6. Il gettito fiscale nei comuni e nelle comunità comprensoriali

Sulla base dei dati del Ministero dell'Economia e delle Finanze si conoscono anche le imposte nette pagate dai contribuenti altoatesini nell'anno di imposta 2022. Quello che emerge è una situazione che più o meno ricalca la distribuzione dei redditi medi dichiarati (Figura 6).

Figura 6



I comuni in cui in rapporto al numero di contribuenti sono state pagate le imposte nette più elevate sono Appiano (8.167 €), Falzes (7.964 €), Brunico (7.736 €), Selva di Val Gardena (7.575) e Terlano (7.460 €). I comuni che invece presentano l'imposta netta media più bassa sono Martello (3.451 €), Tubre (3.738 €), Sluderno (3.955), Anterivo (4.050 €).

Volendo analizzare il gettito fiscale prelevato nelle varie comunità comprensoriali, si può notare che Bolzano genera più di un quinto (il 21,9%) dell'intero gettito fiscale altoatesino. A Bolzano seguono il Burgraviato (18,8%) e la Val Pusteria (16,3%). Il territorio che contribuisce meno alle casse provinciali è l'Alta Valle Isarco (3,6%) che, al tempo stesso, è anche la comunità che presenta meno contribuenti (Tabella 4).

Tabella 4

Imposte nette pagate nelle comunità comprensoriali nell'anno d'imposta 2022

Comunità comprensoriale	Ammontare delle imposte (€)	Ammontare delle imposte (%)	Imposta media per contribuente (€)
Bolzano	496.070.183	21,9	7.227
Burgraviato	427.149.725	18,8	6.171
Val Pusteria	369.245.773	16,3	6.501
Oltradige-Bassa Atesina	323.395.890	14,2	6.459
Valle Isarco	234.435.348	10,3	6.600
Salto-Sciliar	223.074.728	9,8	6.697
Val Venosta	113.976.553	5,0	4.898
Alta Valle Isarco	82.351.475	3,6	5.942

Fonte: Elaborazioni IPL su dati MEF - Dipartimento delle Finanze

© IPL 2024

La comunità comprensoriale che presenta l'imposta netta media per contribuente più elevata è Bolzano con un valore pari a 7.227 €. Salto-Sciliar si aggiudica il secondo posto della classifica (6.697 €), mentre il Burgraviato - che ha il numero più alto di contribuenti - si trova solo al sesto posto (6.171 €). La comunità comprensoriale dove vengono prelevate meno imposte per contribuente è la Val Venosta (4.898 €).

7. Il caso particolare della Val Venosta

Dai dati sul reddito dichiarato emerge con evidenza che il reddito medio della Val Venosta, e dunque il gettito medio, è particolarmente basso. Questa particolarità può essere spiegata con la forte presenza del settore agricolo in questo comprensorio. Come emerge dai dati dell'Ufficio del lavoro, nel distretto di Silandro (a cui fa capo la Val Venosta) i lavoratori dipendenti registrati nel settore agricolo costituiscono il 14,1% del totale dei lavoratori della circoscrizione, mentre a livello provinciale tale percentuale dei lavoratori in agricoltura è solo del 4,7%.

Del resto su base provinciale il valore aggiunto in capo all'agricoltura costituisce una percentuale piuttosto limitata del valore aggiunto complessivo (4,5%) e dunque è verosimile che una quota elevata di lavoratori occupati in un settore che produce una quota di valore aggiunto piuttosto limitata percepisca mediamente un reddito basso rispetto alla media generale. Analizzando altre fonti (es. dati INPS su retribuzioni e pensioni), si evince tuttavia che, anche se la situazione reddituale dei residenti in Val Venosta è meno florida rispetto ad altre realtà, la situazione non è così critica come sembra emergere da questi dati.

Nella vocazione agricola della Val Venosta, inoltre, assume una certa rilevanza anche il fenomeno dei lavoratori stagionali, i quali lavorando solo pochi mesi all'anno percepiscono un reddito molto inferiore alla media altoatesina.

Occorre infine considerare che, a causa della prossimità alla Svizzera e all'Austria, in Val Venosta è fortemente presente il fenomeno dei lavoratori transfrontalieri, i cui redditi non vengono registrati dal il sistema fiscale italiano.

Conclusioni

Sebbene non spieghino la situazione economica dei nuclei familiari, i dati derivanti dalle dichiarazioni dei redditi IRPEF consentono di delineare un quadro generale della distribuzione dei redditi all'interno di un territorio e costituiscono la più autorevole fonte sui redditi percepiti a disposizione. Occorre tuttavia ricordare che tali dati non considerano le fasce di contribuenti esonerati dalle dichiarazioni dei redditi oppure tutti quei redditi che di fatto sfuggono alle fonti ufficiali per diverse motivazioni a causa, per esempio, del lavoro sommerso o di fenomeni di evasione fiscale. In ogni caso in Provincia di Bolzano l'incidenza dei contribuenti sulla popolazione di età maggiore o uguale a 15 anni è di fatto molto elevata (il 95,7%).

Principalmente occorre qui ricordare che il valore medio è influenzato dagli estremi e quindi costituisce un riferimento indicativo, utile soprattutto per valutare l'evoluzione

generale nel tempo, mentre analisi più approfondite sulla distribuzione delle classi di reddito verranno effettuate nei nostri approfondimenti Zoom dei prossimi mesi.

Dai dati delle dichiarazioni dei redditi 2023, riferiti all'anno di imposta 2022, emerge che:

- l'importo totale dei redditi dichiarati ammonta a 11,8 Mrd €, in netto aumento rispetto al livello raggiunto nel 2021;
- a livello nazionale l'ammontare complessivo del reddito dichiarato è aumentato del +6,3%, due punti percentuali in meno rispetto all'aumento registrato in Provincia di Bolzano (+8,3%). Il 2022 è stato comunque un anno particolare, caratterizzato dalla netta ripresa per le economie di tutte le regioni, dopo la pandemia e dunque caratterizzato da un incremento marcato su tutto il territorio nazionale. Il reddito medio della provincia di Bolzano resta comunque al secondo posto dopo quello registrato dalla Lombardia;
- i redditi dichiarati nei diversi comuni evidenziano una distribuzione abbastanza eterogenea su tutto il territorio provinciale, mentre le distanze tra le comunità comprensoriali sono meno marcate, sebbene ci siano differenze non trascurabili per alcune aree della Provincia;
- in Alto Adige 17.292 contribuenti hanno dichiarato al fisco redditi superiori ai 75.000 € lordi l'anno per l'anno d'imposta 2022;
- Queste persone costituiscono il 4,0% dei contribuenti e percepiscono il 21,3% del reddito complessivo lordo prodotto dalle persone fisiche in Alto Adige.

Maria Elena Iarossi (maria-elena.iarossi@afi-ipl.org)

Stefan Perini (stefan.perini@afi-ipl.org)

Metodologia

I dati elaborati in questo Zoom IPL sono messi a disposizione dal Ministero dell'Economia e delle Finanze - Dipartimento Finanze e si basano sulle dichiarazioni dei redditi delle persone fisiche. Le dichiarazioni dei redditi analizzate sono quelle del 2023, relative all'anno d'imposta 2022, e si riferiscono ai contribuenti IRPEF domiciliati fiscalmente in Provincia di Bolzano al 31.12.2022.

Nel leggere tali dati vanno osservate le dovute cautele. Si tratta dei dati dichiarati dal contribuente quindi soggetti alla presenza di possibili incongruenze. Vi è oltretutto una complessa normativa tributaria che può portare a incoerenze e a non facili letture dei dati, anche dovute a novità fiscali che possono di fatto rendere poco confrontabile un dato tra diversi anni. Va anche tenuto conto che numerosi soggetti sono esonerati dall'obbligo di presentare la dichiarazione annuale dei propri redditi.

Si noti che i dati aggregati forniti dal MEF si basano sulle dichiarazioni dei redditi, e quindi sul singolo individuo piuttosto che sul nucleo familiare. Tali dati possono essere fuorvianti, per esempio, in situazioni in cui un componente della famiglia percepisca un reddito basso, mentre l'altro un reddito elevato. Sommando i due redditi, il nucleo familiare ha a disposizione un reddito idoneo al mantenimento, ma ciò non risulta dai dati delle dichiarazioni dei redditi. È verosimile che spesso tali dati non rispecchino la situazione economica effettiva del nucleo familiare, ma che rappresentino solo una realtà parziale. Pur con tutti i limiti, da tali dati si possono estrapolare molte informazioni, in primis il numero di contribuenti e l'ammontare di reddito da essi dichiarato.

Le analisi condotte in questo Zoom IPL si sono basate su:

- **Tutti i contribuenti persone fisiche:** numero delle frequenze del reddito complessivo;
- **Reddito complessivo:** somma del reddito complessivo e dei redditi assoggettati a cedolare secca. Non comprende i redditi fondiari (reddito dominicale e reddito da fabbricati) non imponibili ai fini IRPEF in virtù del principio di sostituzione introdotto dalla disciplina dell'imposta comunale sugli immobili. Sono invece compresi nella misura del 50% i fabbricati a uso abitativo non locati, assoggettati a imposta comunale sugli immobili, situati nello stesso comune in cui si trova l'abitazione principale. Dal 2017 comprende i "redditi diversi" derivanti da locazione breve di immobili assoggettati a cedolare secca (contratti di sublocazione, di concessione in godimento oneroso dell'immobile da parte del comodatario e di locazione che comprende servizi accessori quali pulizia etc.).

Nello svolgimento delle analisi non sono stati considerati i dati relativi a redditi dichiarati uguali a zero.

Il numero di dichiarazioni (uguale al numero di contribuenti) può essere superiore al numero delle frequenze del reddito complessivo, in quanto ci possono essere contribuenti con reddito lordo pari a zero comunque obbligati a presentare dichiarazione (es. imprenditori o autonomi).

Gli indicatori sui redditi medi sono stati calcolati rapportando il reddito complessivo:

- alla popolazione complessiva al 31.12.2022 per avere un quadro generale della ricchezza in Alto Adige;
- alla popolazione di età maggiore o uguale a 15 anni al 31.12.2022 per avere un quadro della sola popolazione potenzialmente titolare di reddito;
- alla numerosità (frequenza) dei contribuenti con redditi diversi da zero, secondo la modalità utilizzata nelle tabelle del MEF.

I valori complessivi classificati a livello comunale, potrebbero divergere dai valori totali a causa di dati incompleti o senza un comune di riferimento. Questi dati non comprendono, inoltre, i contribuenti con redditi uguali a 0. Nella categorizzazione messa a disposizione dal MEF vengono segnati come nulli anche i valori per i quali vi sono meno di tre individui. Nella tabella, che riporta valori per fasce di reddito, può accadere che siano omesse unità soprattutto nella categoria dei redditi più elevati.

Appendice

Tabella A.1
Dichiarazioni dei redditi per comuni e comunità comprensoriali dell'Alto Adige, anno di imposta 2022*

Comune	Totale					di cui redditi lordi < 10.000 €				di cui redditi lordi > 75.000 €			
	Contribuenti	Reddito complessivo (€)	Reddito medio (€)	Quota contribuenti (%)	Quota reddito complessivo (%)	Contribuenti	Reddito complessivo (€)	Quota sui contribuenti tot. (%)	Quota su reddito complessivo tot. (%)	Contribuenti	Reddito complessivo (€)	Quota sui contribuenti tot. (%)	Quota su reddito complessivo tot. (%)
Aldino	1.301	31.623.915	24.307	0,3%	0,3%	334	1.503.677	25,7%	4,8%	32	5.071.116	2,5%	16,0%
Andriano	897	23.200.408	25.864	0,2%	0,2%	260	1.023.924	29,0%	4,4%	38	4.487.679	4,2%	19,3%
Anterivo	303	6.503.489	21.464	0,1%	0,1%	61	289.008	20,1%	4,4%	0	0	0,0%	0,0%
Appiano sulla strada del vino	11.910	374.469.116	31.442	2,8%	3,2%	2.709	11.695.632	22,7%	3,1%	767	115.414.119	6,4%	30,8%
Avelengo	713	19.365.596	27.161	0,2%	0,2%	176	804.992	24,7%	4,2%	33	4.719.760	4,6%	24,4%
Badia	3.132	88.262.561	28.181	0,7%	0,7%	774	3.391.763	24,7%	3,8%	131	22.692.890	4,2%	25,7%
Barbiano	1.349	34.108.534	25.284	0,3%	0,3%	313	1.528.925	23,2%	4,5%	37	4.373.971	2,7%	12,8%
Bolzano	82.697	2.446.238.921	29.581	19,1%	20,8%	17.399	77.121.603	21,0%	3,2%	4.132	608.974.785	5,0%	24,9%
Braies	602	15.426.812	25.626	0,1%	0,1%	147	719.333	24,4%	4,7%	15	2.688.824	2,5%	17,4%
Brennero	1.872	48.245.581	25.772	0,4%	0,4%	376	1.708.066	20,1%	3,5%	46	6.540.991	2,5%	13,6%
Bressanone	17.841	543.415.279	30.459	4,1%	4,6%	3.649	15.924.707	20,5%	2,9%	957	141.587.039	5,4%	26,1%
Bronzolo	2.193	56.547.293	25.785	0,5%	0,5%	470	2.080.328	21,4%	3,7%	57	7.572.269	2,6%	13,4%
Brunico	13.669	433.507.385	31.715	3,2%	3,7%	2.577	11.576.693	18,9%	2,7%	807	124.053.968	5,9%	28,6%
Caines	318	6.559.327	20.627	0,1%	0,1%	96	367.730	30,2%	5,6%	0	0	0,0%	0,0%
Caldaro sulla strada del vino	6.617	187.765.893	28.376	1,5%	1,6%	1.496	6.639.274	22,6%	3,5%	325	43.599.538	4,9%	23,2%
Campo di Trens	2.352	55.766.282	23.710	0,5%	0,5%	638	2.915.796	27,1%	5,2%	53	6.430.555	2,3%	11,5%
Campo Tures	4.541	125.270.322	27.587	1,1%	1,1%	910	4.318.064	20,0%	3,4%	170	23.846.147	3,7%	19,0%
Castelbello-Ciardes	2.632	46.881.044	17.812	0,6%	0,4%	1.269	3.939.571	48,2%	8,4%	50	8.367.679	1,9%	17,8%

Comune	Totale					di cui redditi lordi < 10.000 €				di cui redditi lordi > 75.000 €			
	Contribuenti	Reddito complessivo (€)	Reddito medio (€)	Quota contribuenti (%)	Quota reddito complessivo (%)	Contribuenti	Reddito complessivo (€)	Quota sui contribuenti tot. (%)	Quota su reddito complessivo tot. (%)	Contribuenti	Reddito complessivo (€)	Quota sui contribuenti tot. (%)	Quota su reddito complessivo tot. (%)
Castelrotto	5.880	167.837.598	28.544	1,4%	1,4%	1.416	6.413.980	24,1%	3,8%	262	43.289.348	4,5%	25,8%
Cermes	1.327	34.316.020	25.860	0,3%	0,3%	351	1.369.812	26,5%	4,0%	53	7.511.676	4,0%	21,9%
Chienes	2.416	72.647.422	30.069	0,6%	0,6%	437	2.157.191	18,1%	3,0%	91	14.759.621	3,8%	20,3%
Chiusa	4.064	110.710.711	27.242	0,9%	0,9%	784	3.590.298	19,3%	3,2%	121	17.999.663	3,0%	16,3%
Cornedo all'Isarco	2.633	70.094.064	26.621	0,6%	0,6%	525	2.520.464	19,9%	3,6%	85	10.784.787	3,2%	15,4%
Cortaccia sulla strada del vino	1.911	47.117.967	24.656	0,4%	0,4%	553	2.375.082	28,9%	5,0%	62	9.135.000	3,2%	19,4%
Cortina sulla strada del vino	591	13.838.884	23.416	0,1%	0,1%	183	906.676	31,0%	6,6%	16	2.156.790	2,7%	15,6%
Corvara in Badia	1.376	38.150.885	27.726	0,3%	0,3%	339	1.510.437	24,6%	4,0%	72	10.393.234	5,2%	27,2%
Curon Venosta	1.842	38.654.850	20.985	0,4%	0,3%	600	2.584.599	32,6%	6,7%	34	3.983.460	1,8%	10,3%
Dobbiaco	2.825	73.774.560	26.115	0,7%	0,6%	638	2.831.186	22,6%	3,8%	89	13.725.456	3,2%	18,6%
Egna	4.308	122.493.406	28.434	1,0%	1,0%	925	4.107.397	21,5%	3,4%	190	27.721.080	4,4%	22,6%
Falzes	2.414	77.237.615	31.996	0,6%	0,7%	459	2.108.017	19,0%	2,7%	138	21.295.369	5,7%	27,6%
Fiè allo Sciliar	2.914	83.181.198	28.545	0,7%	0,7%	664	3.106.286	22,8%	3,7%	143	20.554.599	4,9%	24,7%
Fortezza	800	18.433.684	23.042	0,2%	0,2%	178	827.088	22,3%	4,5%	11	1.278.312	1,4%	6,9%
Funes	2.007	50.849.615	25.336	0,5%	0,4%	445	2.166.253	22,2%	4,3%	54	6.458.961	2,7%	12,7%
Gais	2.606	70.602.155	27.092	0,6%	0,6%	523	2.401.069	20,1%	3,4%	83	12.728.857	3,2%	18,0%
Gargazzone	1.478	41.931.284	28.370	0,3%	0,4%	350	1.508.268	23,7%	3,6%	81	9.868.609	5,5%	23,5%
Glorenza	787	15.290.469	19.429	0,2%	0,1%	269	894.809	34,2%	5,9%	13	1.162.847	1,7%	7,6%
La Valle	1.080	28.048.365	25.971	0,2%	0,2%	261	1.225.754	24,2%	4,4%	42	4.787.521	3,9%	17,1%
Laces	5.505	102.278.329	18.579	1,3%	0,9%	2.327	6.420.335	42,3%	6,3%	116	14.692.814	2,1%	14,4%
Lagundo	4.245	121.710.296	28.671	1,0%	1,0%	1.032	4.355.962	24,3%	3,6%	219	32.042.205	5,2%	26,3%

Comune	Totale					di cui redditi lordi < 10.000 €				di cui redditi lordi > 75.000 €			
	Contribuenti	Reddito complessivo (€)	Reddito medio (€)	Quota contribuenti (%)	Quota reddito complessivo (%)	Contribuenti	Reddito complessivo (€)	Quota sui contribuenti tot. (%)	Quota su reddito complessivo tot. (%)	Contribuenti	Reddito complessivo (€)	Quota sui contribuenti tot. (%)	Quota su reddito complessivo tot. (%)
Laion	2.150	54.700.915	25.442	0,5%	0,5%	439	2.145.730	20,4%	3,9%	56	7.138.183	2,6%	13,0%
Laives	14.412	383.438.128	26.605	3,3%	3,3%	2.676	12.084.625	18,6%	3,2%	368	47.700.894	2,6%	12,4%
Lana	10.222	280.281.835	27.419	2,4%	2,4%	2.617	11.160.559	25,6%	4,0%	408	65.220.974	4,0%	23,3%
Lasa	4.635	71.866.572	15.505	1,1%	0,6%	2.385	6.528.826	51,5%	9,1%	79	9.095.133	1,7%	12,7%
Lauregno	257	5.033.197	19.584	0,1%	0,0%	81	399.230	31,5%	7,9%	0	0	0,0%	0,0%
Luson	1.267	32.174.152	25.394	0,3%	0,3%	304	1.449.854	24,0%	4,5%	38	4.745.722	3,0%	14,8%
Magrè sulla strada del vino	1.067	24.027.202	22.518	0,2%	0,2%	308	1.295.650	28,9%	5,4%	22	2.738.051	2,1%	11,4%
Malles Venosta	4.021	87.385.375	21.732	0,9%	0,7%	1.201	5.125.256	29,9%	5,9%	85	10.510.739	2,1%	12,0%
Marebbe	2.557	64.419.846	25.194	0,6%	0,5%	618	2.986.538	24,2%	4,6%	76	10.924.729	3,0%	17,0%
Marlengo	2.447	65.872.325	26.920	0,6%	0,6%	607	2.490.956	24,8%	3,8%	102	13.858.614	4,2%	21,0%
Martello	782	13.787.693	17.631	0,2%	0,1%	284	1.195.468	36,3%	8,7%	4	327.166	0,5%	2,4%
Meltina	1.321	33.759.856	25.556	0,3%	0,3%	290	1.358.671	22,0%	4,0%	46	5.362.425	3,5%	15,9%
Merano	31.763	900.798.290	28.360	7,3%	7,7%	6.617	29.503.981	20,8%	3,3%	1.464	210.541.806	4,6%	23,4%
Monguelfo-Tesido	2.313	61.842.302	26.737	0,5%	0,5%	511	2.226.215	22,1%	3,6%	77	10.390.849	3,3%	16,8%
Montagna	1.400	37.643.174	26.888	0,3%	0,3%	355	1.629.289	25,4%	4,3%	54	7.956.069	3,9%	21,1%
Moso in Passiria	1.521	31.321.978	20.593	0,4%	0,3%	443	2.236.239	29,1%	7,1%	14	3.453.136	0,9%	11,0%
Nalles	1.842	47.755.469	25.926	0,4%	0,4%	543	2.187.335	29,5%	4,6%	78	10.084.534	4,2%	21,1%
Naturno	5.640	127.356.560	22.581	1,3%	1,1%	1.843	6.513.315	32,7%	5,1%	172	22.522.828	3,0%	17,7%
Naz-Sciaves	2.997	76.359.534	25.479	0,7%	0,6%	873	2.796.211	29,1%	3,7%	132	16.281.629	4,4%	21,3%
Nova Levante	1.673	48.703.132	29.111	0,4%	0,4%	335	1.580.759	20,0%	3,2%	87	11.206.117	5,2%	23,0%
Nova Ponente	3.259	90.970.585	27.914	0,8%	0,8%	697	3.265.232	21,4%	3,6%	130	18.348.314	4,0%	20,2%
Ora	3.140	84.938.979	27.051	0,7%	0,7%	706	3.071.023	22,5%	3,6%	119	15.718.639	3,8%	18,5%

Comune	Totale					di cui redditi lordi < 10.000 €				di cui redditi lordi > 75.000 €			
	Contribuenti	Reddito complessivo (€)	Reddito medio (€)	Quota contribuenti (%)	Quota reddito complessivo (%)	Contribuenti	Reddito complessivo (€)	Quota sui contribuenti tot. (%)	Quota su reddito complessivo tot. (%)	Contribuenti	Reddito complessivo (€)	Quota sui contribuenti tot. (%)	Quota su reddito complessivo tot. (%)
Ortisei	3.903	117.945.674	30.219	0,9%	1,0%	843	3.927.035	21,6%	3,3%	214	34.873.262	5,5%	29,6%
Parcines	3.377	82.297.088	24.370	0,8%	0,7%	887	3.650.249	26,3%	4,4%	101	12.274.943	3,0%	14,9%
Perca	1.307	37.207.761	28.468	0,3%	0,3%	235	1.132.240	18,0%	3,0%	52	6.967.862	4,0%	18,7%
Plaus	622	13.419.248	21.574	0,1%	0,1%	176	756.823	28,3%	5,6%	14	1.253.037	2,3%	9,3%
Ponte Gardena	155	3.561.907	22.980	0,0%	0,0%	30	145.728	19,4%	4,1%	0	0	0,0%	0,0%
Postal	1.637	47.977.137	29.308	0,4%	0,4%	322	1.297.393	19,7%	2,7%	79	9.970.423	4,8%	20,8%
Prato allo Stelvio	3.119	70.011.160	22.447	0,7%	0,6%	928	3.657.914	29,8%	5,2%	82	11.055.175	2,6%	15,8%
Predoi	446	9.494.063	21.287	0,1%	0,1%	116	547.895	26,0%	5,8%	4	335.814	0,9%	3,5%
Proves	190	3.363.109	17.701	0,0%	0,0%	66	349.050	34,7%	10,4%	0	0	0,0%	0,0%
Racines	3.695	97.412.596	26.363	0,9%	0,8%	746	3.590.805	20,2%	3,7%	97	12.988.164	2,6%	13,3%
Rasun-Anterselva	2.353	62.594.507	26.602	0,5%	0,5%	491	2.261.426	20,9%	3,6%	80	10.921.300	3,4%	17,4%
Renon	6.327	187.133.852	29.577	1,5%	1,6%	1.459	6.643.142	23,1%	3,5%	297	47.617.201	4,7%	25,4%
Rifiano	1.078	25.642.245	23.787	0,2%	0,2%	289	1.307.896	26,8%	5,1%	26	4.022.371	2,4%	15,7%
Rio di Pusteria	2.523	66.175.066	26.229	0,6%	0,6%	514	2.268.538	20,4%	3,4%	71	9.408.102	2,8%	14,2%
Rodengo	1.004	26.141.117	26.037	0,2%	0,2%	208	1.038.744	20,7%	4,0%	31	3.834.883	3,1%	14,7%
Salorno	2.787	64.944.179	23.303	0,6%	0,6%	729	3.165.342	26,2%	4,9%	77	9.552.243	2,8%	14,7%
San Candido	2.772	81.869.516	29.534	0,6%	0,7%	572	2.615.579	20,6%	3,2%	119	20.589.270	4,3%	25,1%
San Genesio Atesino	2.362	66.994.519	28.363	0,5%	0,6%	490	2.197.754	20,7%	3,3%	106	15.698.881	4,5%	23,4%
San Leonardo in Passiria	2.791	63.128.653	22.619	0,6%	0,5%	710	3.622.246	25,4%	5,7%	64	8.388.079	2,3%	13,3%
San Lorenzo di Sebato	3.135	87.311.624	27.851	0,7%	0,7%	611	2.696.902	19,5%	3,1%	123	16.357.260	3,9%	18,7%
San Martino in Badia	1.456	35.990.574	24.719	0,3%	0,3%	339	1.629.369	23,3%	4,5%	38	5.285.344	2,6%	14,7%

Comune	Totale					di cui redditi lordi < 10.000 €				di cui redditi lordi > 75.000 €			
	Contribuenti	Reddito complessivo (€)	Reddito medio (€)	Quota contribuenti (%)	Quota reddito complessivo (%)	Contribuenti	Reddito complessivo (€)	Quota sui contribuenti tot. (%)	Quota su reddito complessivo tot. (%)	Contribuenti	Reddito complessivo (€)	Quota sui contribuenti tot. (%)	Quota su reddito complessivo tot. (%)
San Martino in Passiria	2.512	56.070.682	22.321	0,6%	0,5%	615	2.912.589	24,5%	5,2%	44	6.941.096	1,8%	12,4%
San Pancrazio	1.248	28.629.287	22.940	0,3%	0,2%	344	1.614.383	27,6%	5,6%	26	3.193.487	2,1%	11,2%
Santa Cristina Valgardena	1.667	45.153.989	27.087	0,4%	0,4%	388	1.716.738	23,3%	3,8%	68	8.637.487	4,1%	19,1%
Sarentino	5.549	137.219.519	24.729	1,3%	1,2%	1.228	6.104.057	22,1%	4,4%	136	18.015.710	2,5%	13,1%
Scena	2.787	64.850.245	23.269	0,6%	0,6%	819	3.283.828	29,4%	5,1%	87	11.615.347	3,1%	17,9%
Selva dei Molini	1.104	26.636.515	24.127	0,3%	0,2%	239	1.159.872	21,6%	4,4%	25	3.137.896	2,3%	11,8%
Selva di Val Gardena	2.315	68.645.081	29.652	0,5%	0,6%	566	2.559.762	24,4%	3,7%	122	19.893.827	5,3%	29,0%
Senales	1.050	23.566.637	22.444	0,2%	0,2%	246	1.284.971	23,4%	5,5%	19	2.781.262	1,8%	11,8%
Senale-San Felice	582	12.707.810	21.835	0,1%	0,1%	151	796.262	25,9%	6,3%	5	451.250	0,9%	3,6%
Sesto	1.617	44.037.121	27.234	0,4%	0,4%	345	1.770.594	21,3%	4,0%	71	9.554.926	4,4%	21,7%
Silandro	6.104	129.430.574	21.204	1,4%	1,1%	2.302	6.689.639	37,7%	5,2%	169	24.777.906	2,8%	19,1%
Sluderno	1.719	31.428.723	18.283	0,4%	0,3%	621	2.237.043	36,1%	7,1%	19	2.339.641	1,1%	7,4%
Stelvio	1.065	23.851.457	22.396	0,2%	0,2%	304	1.312.893	28,5%	5,5%	24	3.658.945	2,3%	15,3%
Terento	1.391	36.392.708	26.163	0,3%	0,3%	255	1.307.411	18,3%	3,6%	34	4.498.928	2,4%	12,4%
Terlano	4.105	121.708.747	29.649	0,9%	1,0%	1.026	4.298.267	25,0%	3,5%	217	32.567.110	5,3%	26,8%
Termeno sulla strada del vino	3.013	72.064.405	23.918	0,7%	0,6%	979	4.102.948	32,5%	5,7%	108	15.805.408	3,6%	21,9%
Tesimo	1.690	38.655.569	22.873	0,4%	0,3%	536	2.042.860	31,7%	5,3%	59	7.210.592	3,5%	18,7%
Tires	797	23.041.418	28.910	0,2%	0,2%	163	755.990	20,5%	3,3%	31	4.811.419	3,9%	20,9%
Tirolo	2.198	57.814.940	26.303	0,5%	0,5%	521	2.273.404	23,7%	3,9%	97	12.489.325	4,4%	21,6%
Trodina nel parco naturale	796	21.877.453	27.484	0,2%	0,2%	138	632.365	17,3%	2,9%	30	4.253.383	3,8%	19,4%

Comune	Totale					di cui redditi lordi < 10.000 €				di cui redditi lordi > 75.000 €			
	Contribuenti	Reddito complessivo (€)	Reddito medio (€)	Quota contribuenti (%)	Quota reddito complessivo (%)	Contribuenti	Reddito complessivo (€)	Quota sui contribuenti tot. (%)	Quota su reddito complessivo tot. (%)	Contribuenti	Reddito complessivo (€)	Quota sui contribuenti tot. (%)	Quota su reddito complessivo tot. (%)
Tubre	638	10.842.021	16.994	0,1%	0,1%	258	1.007.439	40,4%	9,3%	4	594.935	0,6%	5,5%
Ultimo	2.250	49.835.700	22.149	0,5%	0,4%	566	2.836.696	25,2%	5,7%	25	3.575.682	1,1%	7,2%
Vadena	871	19.954.539	22.910	0,2%	0,2%	246	1.082.040	28,2%	5,4%	16	2.383.980	1,8%	11,9%
Val di Vizze	2.399	68.113.525	28.392	0,6%	0,6%	504	2.377.377	21,0%	3,5%	94	13.719.370	3,9%	20,1%
Valdaora	2.697	75.986.887	28.175	0,6%	0,6%	514	2.405.902	19,1%	3,2%	106	14.959.387	3,9%	19,7%
Valle Aurina	4.788	118.409.726	24.731	1,1%	1,0%	1.034	4.860.658	21,6%	4,1%	116	16.490.673	2,4%	13,9%
Valle di Casies	1.786	42.652.175	23.881	0,4%	0,4%	392	1.935.504	21,9%	4,5%	30	4.024.068	1,7%	9,4%
Vandoies	2.618	74.875.674	28.600	0,6%	0,6%	446	2.133.201	17,0%	2,8%	57	13.863.783	2,2%	18,5%
Varna	3.930	120.295.442	30.610	0,9%	1,0%	767	3.246.843	19,5%	2,7%	170	29.267.132	4,3%	24,3%
Velturmo	2.325	63.311.246	27.231	0,5%	0,5%	517	2.347.793	22,2%	3,7%	78	11.504.221	3,4%	18,2%
Verano	725	18.647.907	25.721	0,2%	0,2%	143	701.927	19,7%	3,8%	25	3.152.804	3,4%	16,9%
Villabassa	1.316	33.104.046	25.155	0,3%	0,3%	305	1.401.241	23,2%	4,2%	43	5.326.563	3,3%	16,1%
Villandro	1.537	36.520.464	23.761	0,4%	0,3%	400	2.031.177	26,0%	5,6%	32	3.566.854	2,1%	9,8%
Vipiteno	5.466	155.747.604	28.494	1,3%	1,3%	994	4.788.706	18,2%	3,1%	194	27.029.059	3,5%	17,4%

Comunità comprensoriale	Totale					di cui redditi lordi < 10.000 €				di cui redditi lordi > 75.000 €			
	Contribuenti	Reddito complessivo (€)	Reddito medio (€)	Quota contribuenti (%)	Quota reddito complessivo (%)	Contribuenti	Reddito complessivo (€)	Quota sui contribuenti tot. (%)	Quota su reddito complessivo (%)	Contribuenti	Reddito complessivo (€)	Quota sui contribuenti tot. (%)	Quota su reddito complessivo tot. (%)
Bolzano	82.697	2.446.238.921	29.581	19,1	20,8	17.399,0	77.121.603	21,0	3,2	4.132	608.974.785	5,0	24,9
Burgraviato	85.460	2.245.341.797	26.274	19,8	19,1	20.901,0	90.343.985	24,5	4,0	3.276	464.362.578	3,8	20,7
Valle Isarco	43.149	1.218.323.982	28.235	10,0	10,4	9.243,0	40.680.801	21,4	3,3	1.777	256.166.360	4,1	21,0
Val Pusteria	68.317	1.915.753.127	28.042	15,8	16,3	14.088,0	65.310.054	20,6	3,4	2.689	404.600.539	3,9	21,1
Salto-Sciliar	40.600	1.140.680.485	28.096	9,4	9,7	9.064,0	42.149.870	22,3	3,7	1.727	259.093.377	4,3	22,7
Oltradige-Bassa Atesina	61.622	1.694.157.177	27.493	14,3	14,4	14.154,0	61.982.547	23,0	3,7	2.498	353.833.368	4,1	20,9
Val Venosta	33.899	665.274.904	19.625	7,8	5,7	12.994,0	42.878.763	38,3	6,4	698	93.347.702	2,1	14,0
Alta Valle Isarco	16.584	443.719.272	26.756	3,8	3,8	3.436,0	16.207.838	20,7	3,7	495	67.986.451	3,0	15,3
Totale*	432.386	11.769.489.665	27.230	100,0	100,0	101.279,0	436.675.461	23,4	3,7	17.292	2.508.365.160	4,0	21,3

Fonte: Elaborazioni IPL su dati MEF - Dipartimento delle Finanze

© IPL 2024

*i valori complessivi qui riportati, **classificati a livello comunale**, potrebbero divergere dai valori totali citati nelle pagine precedenti a causa di dati incompleti o senza un comune di riferimento. Questi dati non comprendono, inoltre, i contribuenti con redditi uguali a 0. Nella categorizzazione messa a disposizione dal MEF vengono segnati come nulli anche i valori per i quali vi sono meno di tre individui. In questa tabella, che riporta valori per fasce di reddito, può accadere che siano omesse unità soprattutto nella categoria dei redditi più elevati.

Bibliografia

Dipartimento delle Finanze. (2024). Statistiche sulle dichiarazioni fiscali. Definizione delle variabili IRPEF. Anno d'imposta 2022. Roma: Ministero dell'Economia e delle Finanze.

Dipartimento delle Finanze. (2024). *Nota Metodologica*. Roma: Ministero dell'Economia e delle Finanze.

Dipartimento delle Finanze. (2024). Sintesi dei dati. Dichiarazioni dei redditi persone fisiche (IRPEF) e dichiarazioni IVA per l'anno di imposta 2022. Roma: Ministero dell'Economia e delle Finanze.

© IPL | Istituto Promozione Lavoratori

Palazzo Provinciale 12

Via Canonico Michael Gamper, 1

I - 39100 Bolzano

T. +39 0471 418 830

info@afi-ipl.org

www.afi-ipl.org