



## **AFI-Barometer - Herbst 2016**

Das Stimmungsbild der Südtiroler Arbeitnehmer

## **Barometro IPL - autunno 2016**

Il clima di fiducia dei lavoratori dipendenti altoatesini

Stefan Perini



Bozen/Bolzano, 19.10.2016

# Das internationale Umfeld

## Il contesto internazionale



### Internationales Wachstum

#### Crescita internazionale

	2016	2017
USA	+1,6%	+2,1%
EURO	+1,5%	+1,2%
D	+1,9%	+1,3%
A	+1,1%	+0,9%
I	+0,6%	+0,4%

Abbildung 2 | Bruttoinlandsprodukt Eurozone  
(saison- und arbeitstäglich bereinigt)



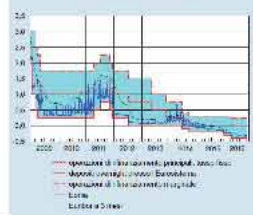
Quelle: IHS Markit - September 2018  
Forsa: IHS Markit - September 2018

Quelle: Eurostat und die Internationaler Programm  
Forsa: Eurostat & IHS Markit

### Leitzinsen

#### Tassi di riferimento

Tassi di interesse ufficiali  
e del mercato monetario nell'area dell'euro  
(dati giornalieri, valori percentuali)



Quelle: ECB, Thomson Reuters Datastream und Banca d'Italia - Oktober 2018  
Forsa: ECB, Thomson Reuters Datastream e Banca d'Italia - Oktober 2018

### Zinsen zehnjähriger Staatsanleihen

#### Tassi d'interesse dei titoli di Stato decennali

Differenziali di interesse tra titoli di Stato  
decennali e il corrispondente titolo tedesco  
(dati in lire settimanali, punti percentuali)



Fonte: Eurostat e Banca d'Italia - Settembre 2018  
(\*) Scala di destra.

Quelle: Eurostat, Bloomberg  
Forsa: Eurostat & Bloomberg

### Italien: Harmonisierter Verbraucherpreisindex (HVPI)

#### Italia: indice dei prezzi al consumo armonizzato (IPCA)

(var. tendenziali %, dati grezzi)



Quelle: ISTAT  
Forsa: ISTAT

### Wechselkurse

#### Tassi di cambio

Prezzo del petrolio e cambio dollaro/euro



Quelle: OPEC, IHS  
Forsa: OPEC, IHS

### Arbeitslosenquote

#### Tassi di disoccupazione

Arbeitslosenquote in Europa und Deutschland



Quelle: Eurostat - September 2018  
Forsa: Eurostat - September 2018

## Internationales Wachstum Crescita internazionale

Abbildung 2 | Bruttoinlandsprodukt Eurozone  
(saison- und arbeitstäglich bereinigt)

	2016	2017
USA	+1,6%	+2,1%
EURO	+1,5%	+1,2%
D	+1,9%	+1,3%
A	+1,1%	+0,9%
I	+0,6%	+0,4%



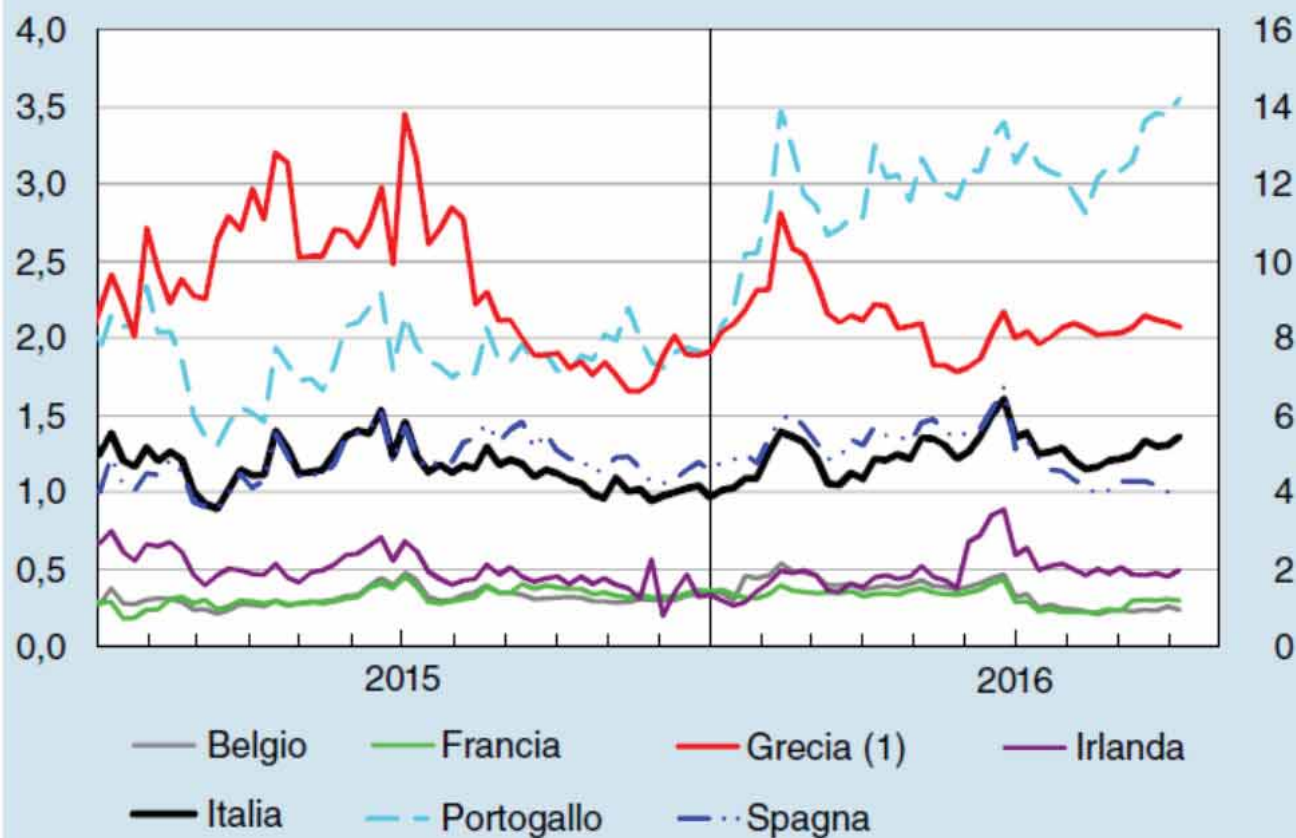
Quelle: IMK Report - September 2016  
Fonte: IMK Report - Settembre 2016

Quelle: Eurostat und Ifo-Insee-Istat Prognosen  
Fonte: Eurostat e previsioni Ifo-Insee-Istat

# Zinsen zehnjähriger Staatsanleihen

## Tassi d'interesse dei titoli di Stato decennali

Differenziali di interesse tra titoli di Stato decennali e il corrispondente titolo tedesco  
(dati di fine settimana; punti percentuali)

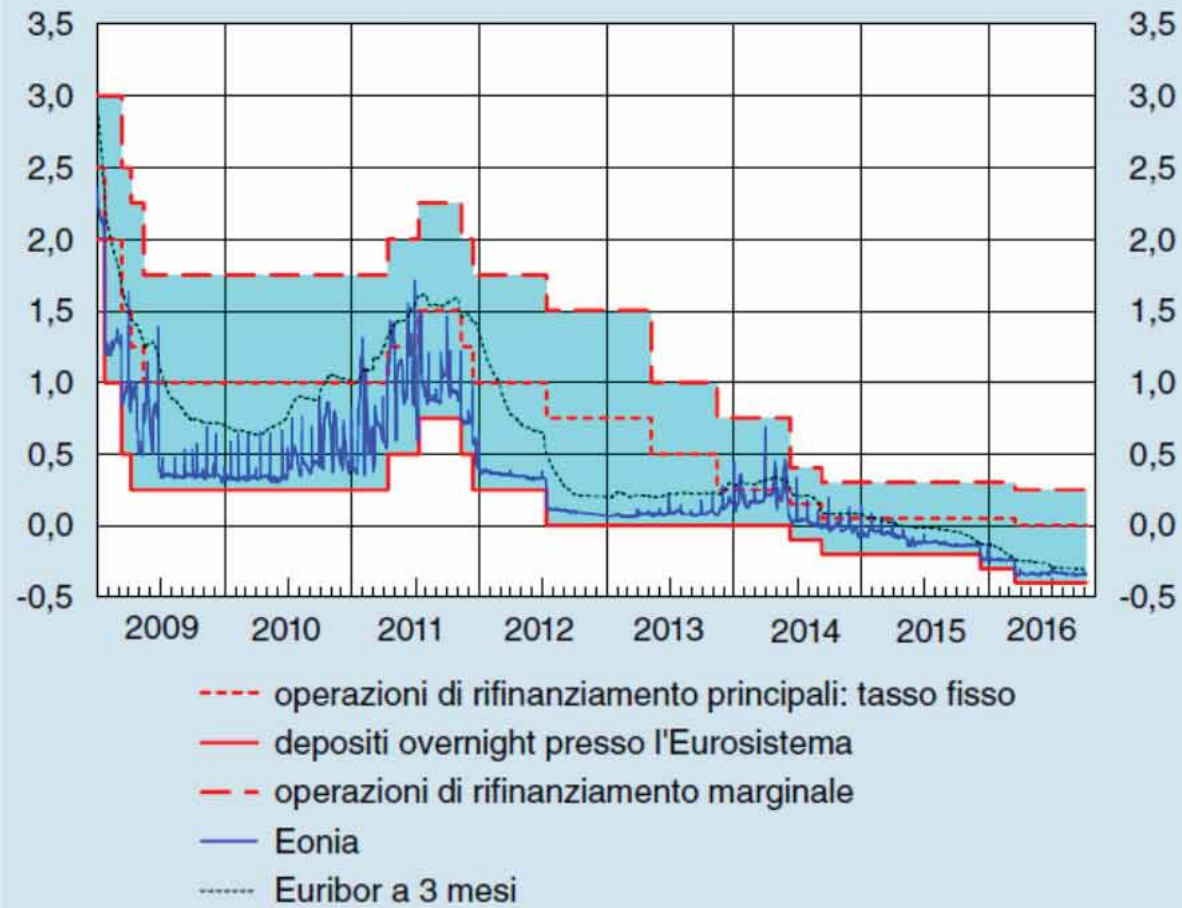


Fonte: elaborazioni su dati Bloomberg e Thomson Reuters Datastream.  
(1) Scala di destra.

# Leitzinsen

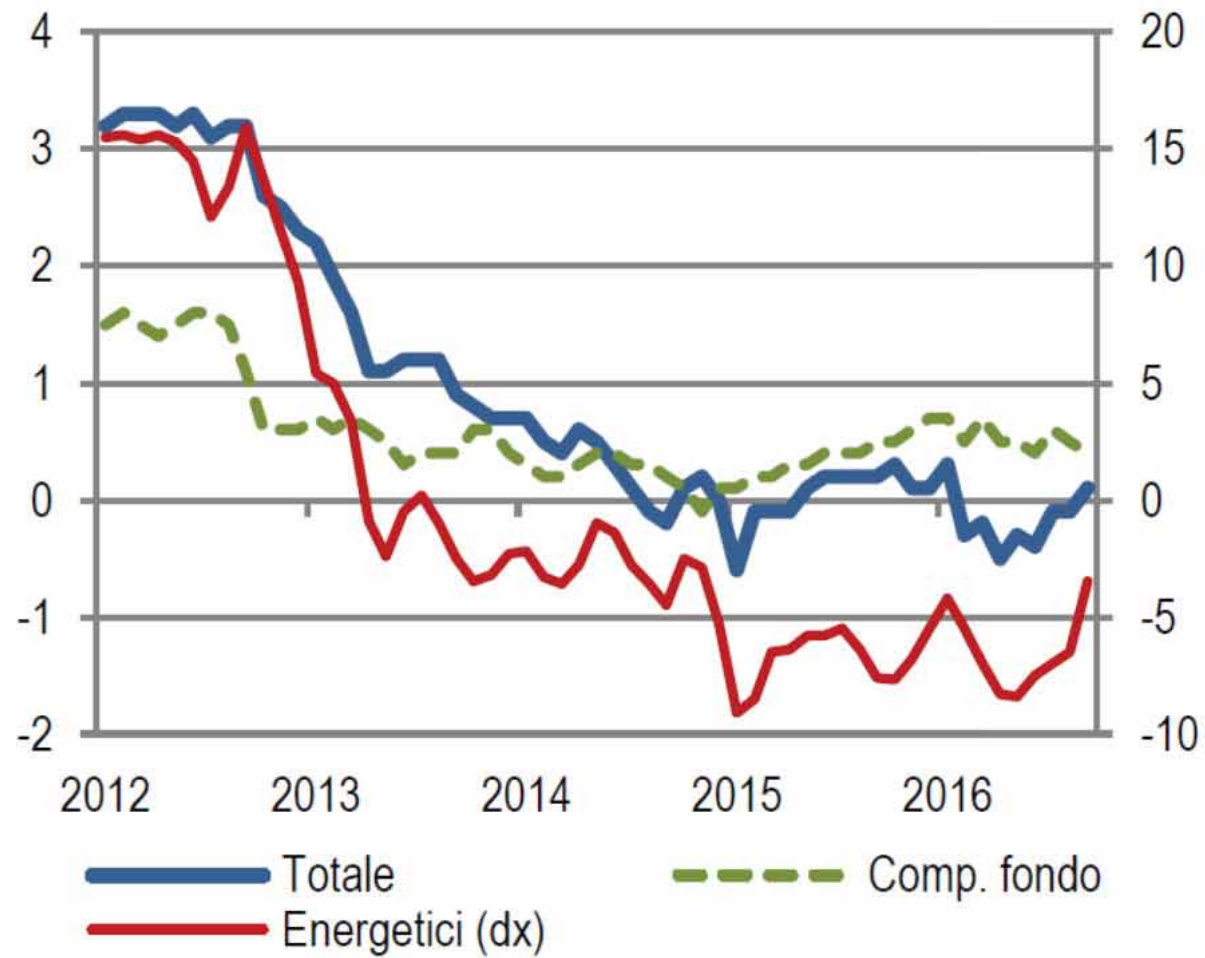
## Tassi di riferimento

**Tassi di interesse ufficiali  
e del mercato monetario nell'area dell'euro**  
*(dati giornalieri; valori percentuali)*



**Italien: Harmonisierter Verbraucherpreisindex (HVPI)**  
**Italia: Indice dei prezzi al consumo armonizzato (IPCA)**

(var. tendenziali %, dati grezzi)

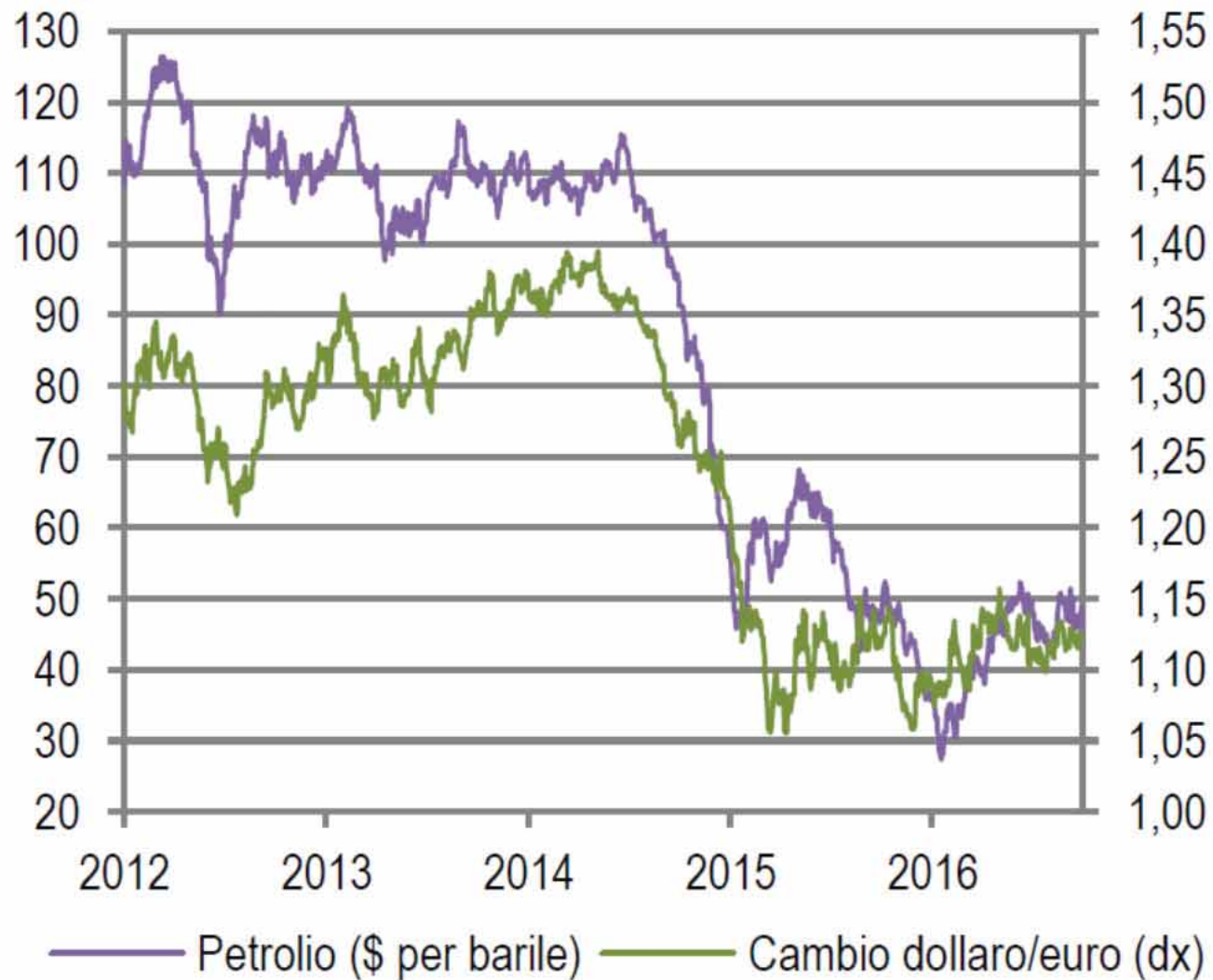


Quelle: ISTAT  
Fonte: ISTAT

# Wechselkurse

## Tassi di cambio

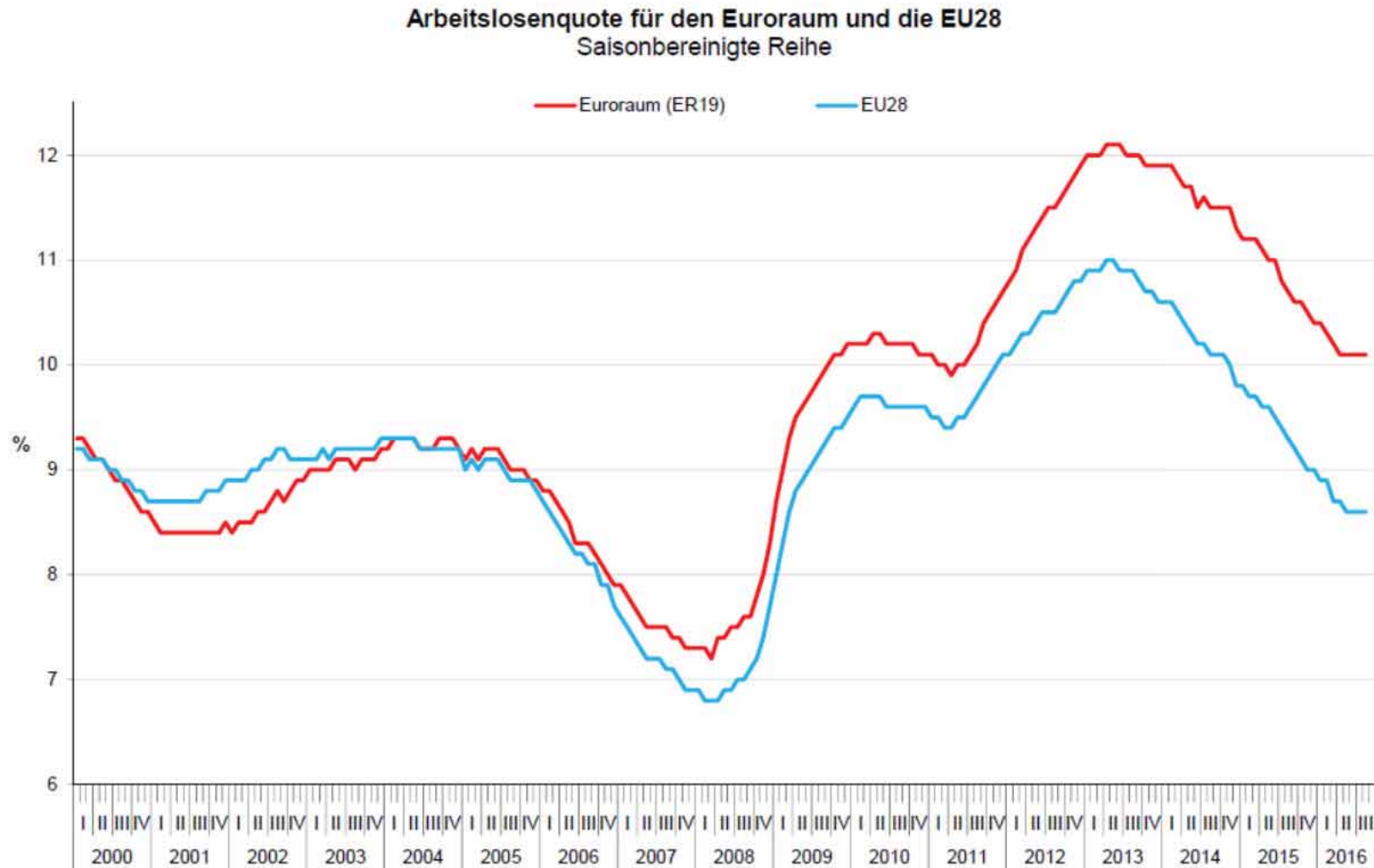
Prezzo del petrolio e cambio dollaro/euro



Quelle: ISTAT - IHS  
Fonte: ISTAT - IHS

# Arbeitslosenquote

## Tassi di disoccupazione



Quelle: EUROSTAT - September 2016  
Fonte: EUROSTAT - Settembre 2016



# Wirtschaftstendenzen weltweit im Überblick

## Quadro tendenze economiche nel mondo



**Kriege, Flüchtlinge**  
Guerre, profughi

**Niedrige Rohstoffpreise**  
Bassi costi materie prime

**Niedrige Zinsen**  
Bassi tassi d'interesse

**Austeritätspolitik**  
Politica di austerità

**"China-Blase", Schwellenländer, Russland**  
"Bolla cinese", mercati emergenti, Russia

**Schwacher Euro**  
Euro debole

**Arbeitslosigkeit stabil**  
Disoccupazione stabile

**Kreditrisiken**  
Rischi creditizi

**Konjunkturklima**  
Clima congiunturale

**Zukunft Brexit/EU**  
Futuro Brexit/UE

**Deflationstendenzen**  
Tendenze deflazionistiche

# Stimmungsbild Italien

## Clima di fiducia Italia



### Stimmungsbild Italien (1)

#### Clima di fiducia Italia (1)

CLIMA DI FIDUCIA DEI CONSUMATORI  
Gennaio 2010-settembre 2016, indici destagionalizzati base 2010=100



Quelle: ISTAT-Flash, Settembre 2016  
Fonte: ISTAT-Flash, Settembre 2016

### Stimmungsbild Italien (2)

#### Clima di fiducia Italia (2)

CLIMA DI FIDUCIA DELLE IMPRESE ITALIANE (IESI)  
Gennaio 2010-settembre 2016, indici destagionalizzati base 2010=100



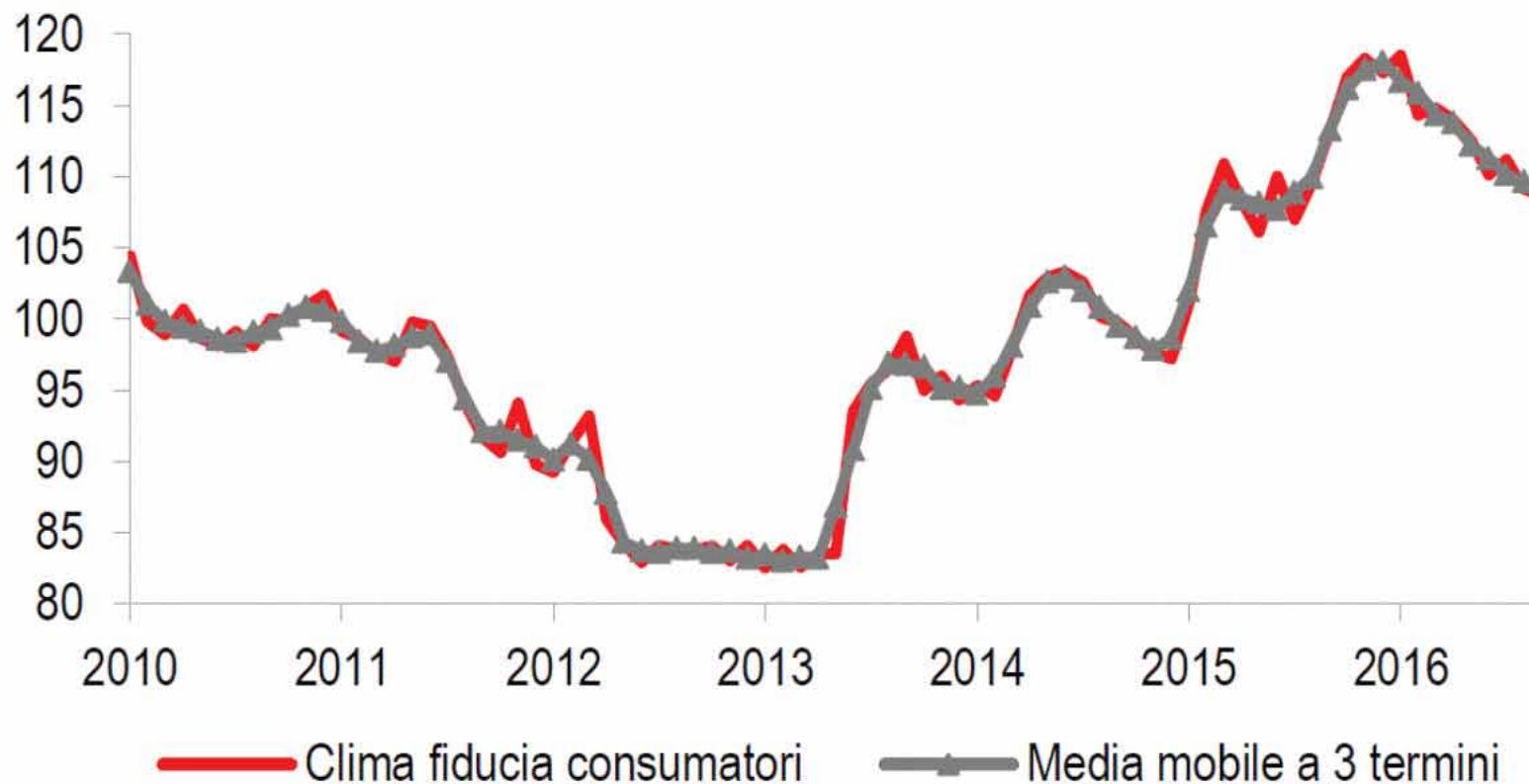
Quelle: ISTAT-Flash, Settembre 2016  
Fonte: ISTAT-Flash, Settembre 2016

# Stimmungsbild Italien (1)

## Clima di fiducia Italia (1)

### CLIMA DI FIDUCIA DEI CONSUMATORI

Gennaio 2010-settembre 2016, indici destagionalizzati base 2010=100



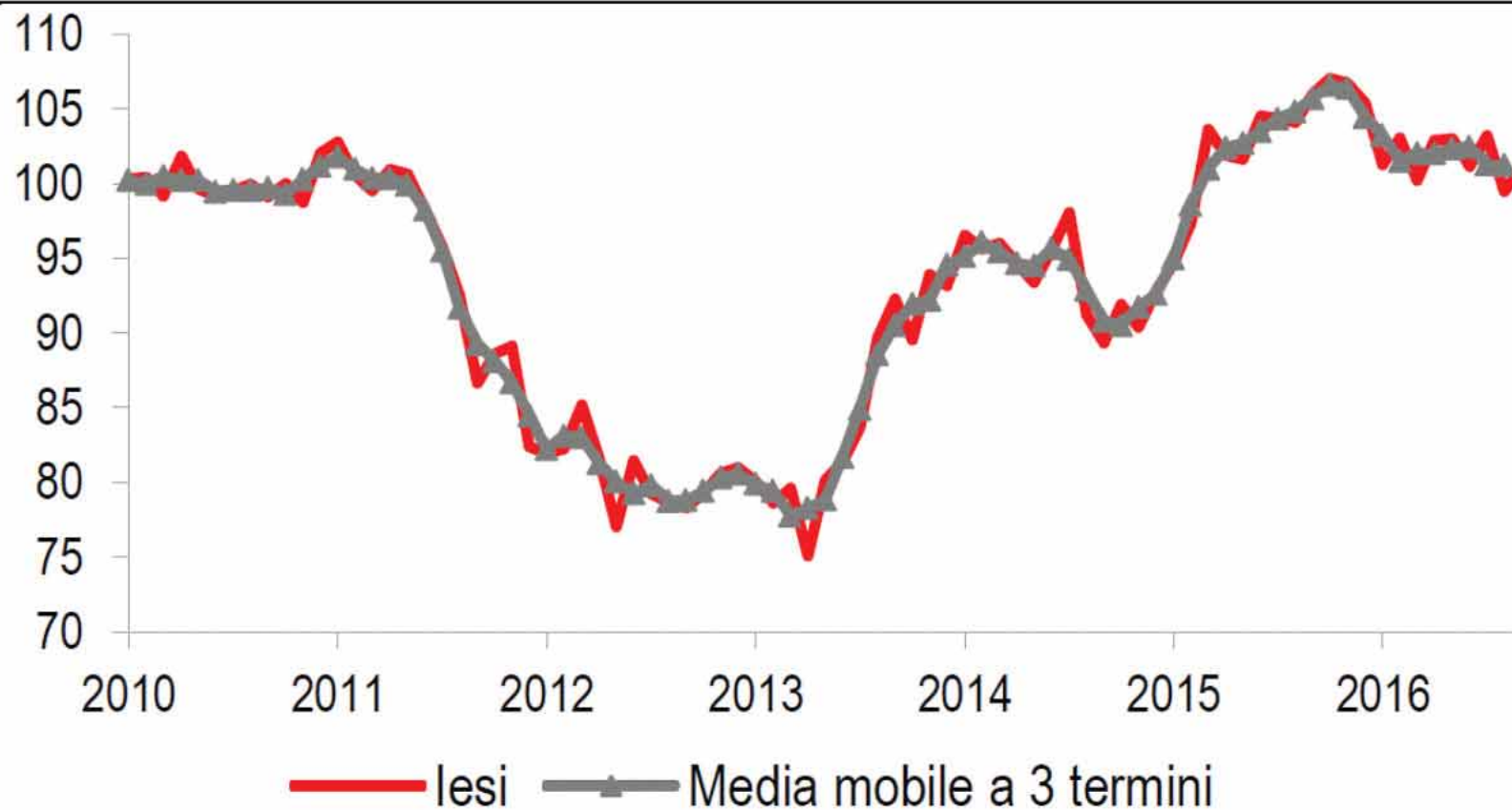
Quelle: ISTAT-Flash, September 2016  
Fonte: ISTAT-Flash, Settembre 2016

# Stimmungsbild Italien (2)

## Clima di fiducia Italia (2)

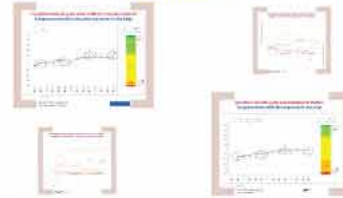
### CLIMA DI FIDUCIA DELLE IMPRESE ITALIANE (IESI)

Gennaio 2010-settembre 2016, indici destagionalizzati base 2010=100



## Stimmungsbild der Südtiroler Arbeitnehmer Clima di fiducia dei lavoratori dipendenti altoatesini

### Der Kontext Il contesto



### Arbeitsituation Situazione lavorativa



### Persönliche Situation Situazione personale



# Der Kontext

## Il contesto

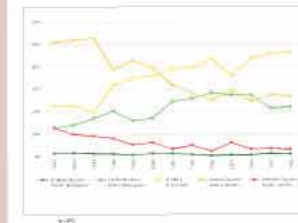
**Erwartete Entwicklung der wirtschaftlichen Situation Südtirols**  
Sviluppo previsto della situazione economica in Alto Adige



Quelle: AFI Barometer 09.2016  
Fonte: Barometro IPL 09.2016



**Erwartete Entwicklung der Arbeitslosigkeit in Südtirol**  
Sviluppo previsto della disoccupazione in Alto Adige



Quelle: AFI Barometer 09.2016  
Fonte: Barometro IPL 09.2016

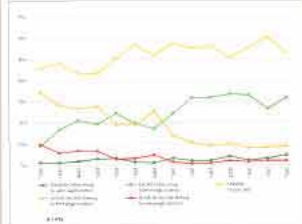
**Erwartete Entwicklung der Arbeitslosigkeit in Südtirol**  
Sviluppo previsto della disoccupazione in Alto Adige



Quelle: AFI Barometer 09.2016  
Fonte: Barometro IPL 09.2016



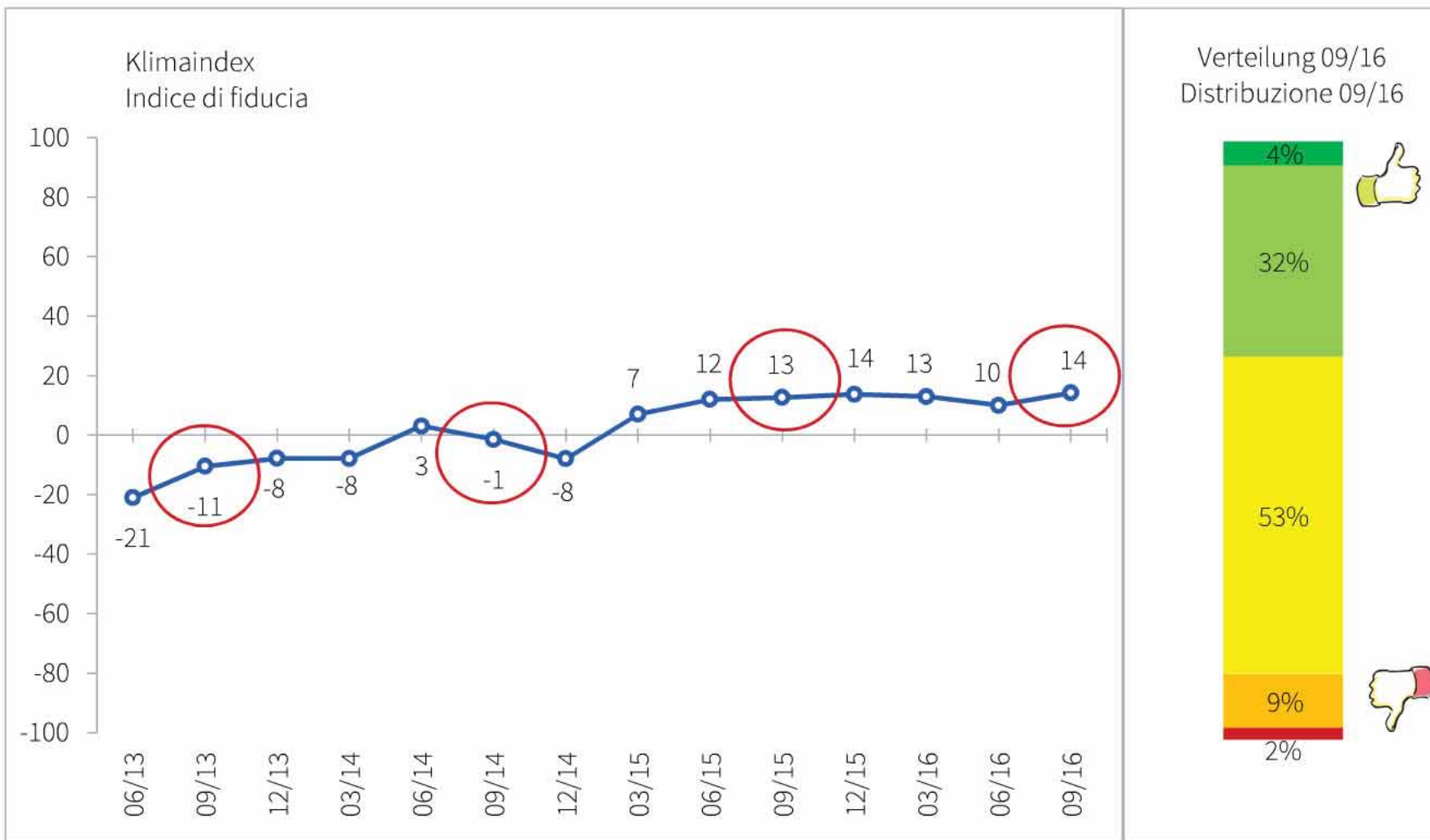
**Erwartete Entwicklung der wirtschaftlichen Situation Südtirols**  
Sviluppo previsto della situazione economica in Alto Adige



Quelle: AFI Barometer 09.2016  
Fonte: Barometro IPL 09.2016



## Erwartete Entwicklung der wirtschaftlichen Situation Südtirols Sviluppo previsto della situazione economica in Alto Adige

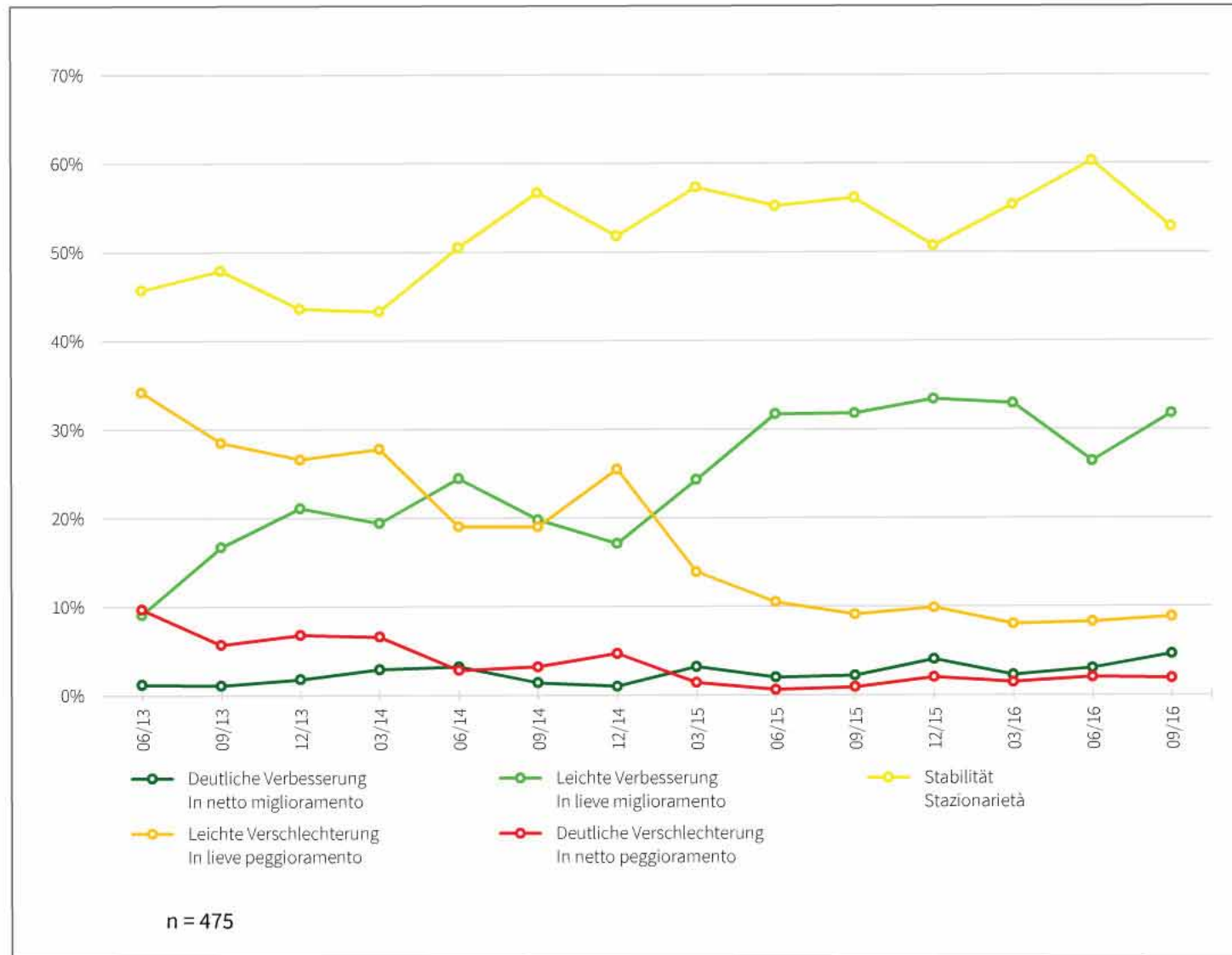


n = 475

Quelle: AFI-Barometer 09.2016

Fonte: Barometro IPL 09.2016

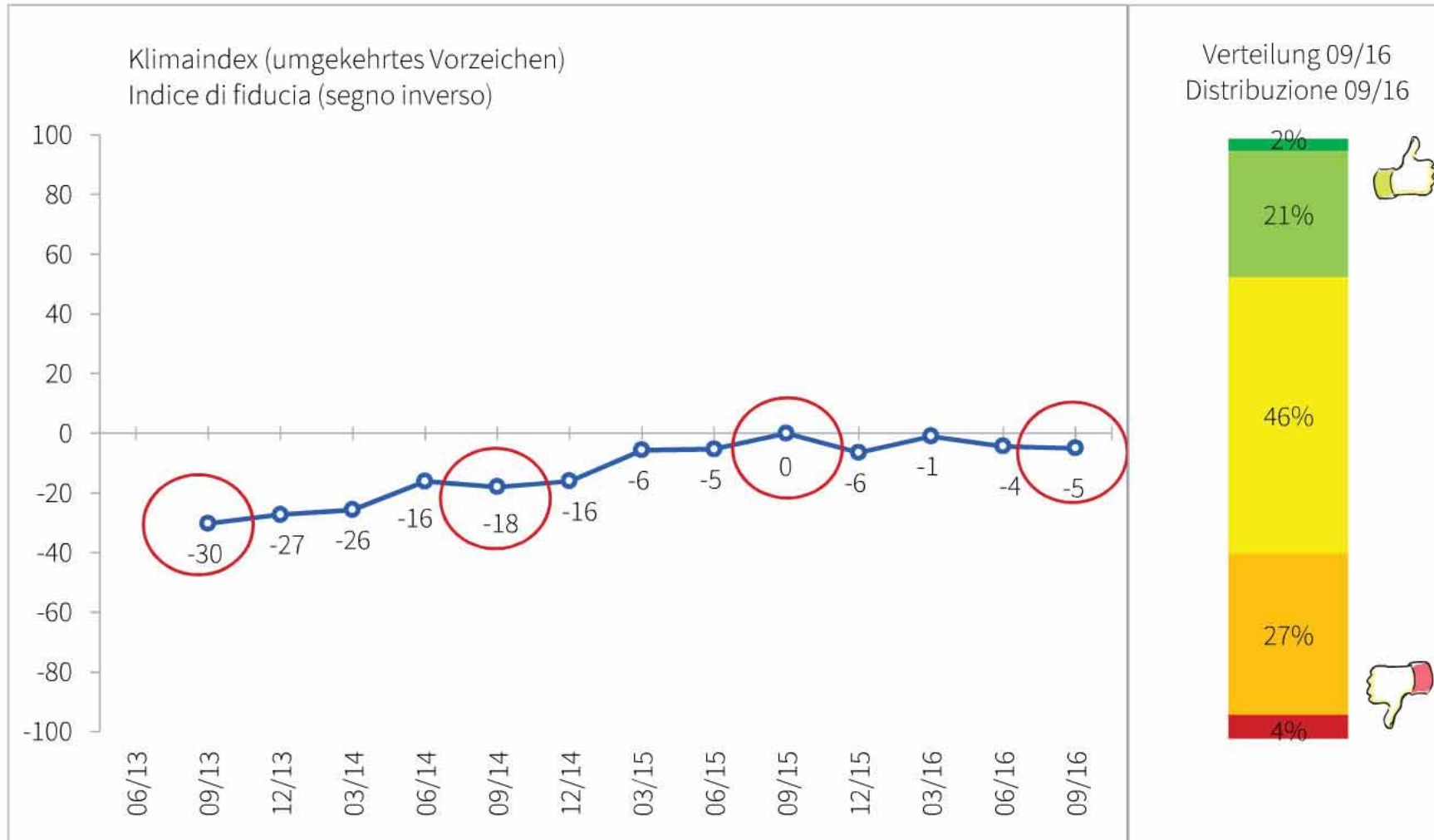
## Erwartete Entwicklung der wirtschaftlichen Situation Südtirols Sviluppo previsto della situazione economica in Alto Adige



Quelle: AFI-Barometer 09.2016  
Fonte: Barometro IPL 09.2016



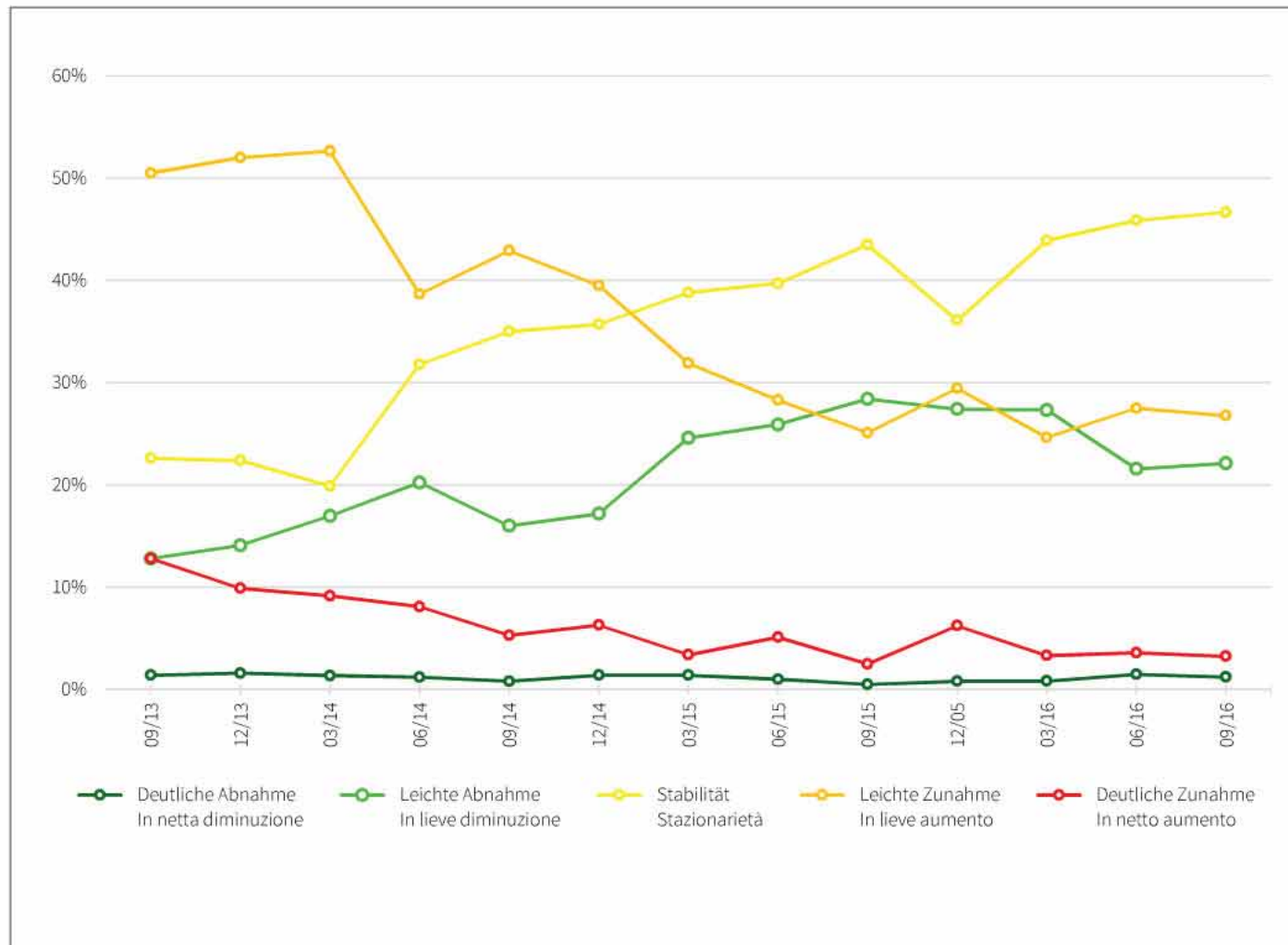
## Erwartete Entwicklung der Arbeitslosigkeit in Südtirol Sviluppo previsto della disoccupazione in Alto Adige



n = 473

Quelle: AFI-Barometer 09.2016  
Fonte: Barometro IPL 09.2016

## Erwartete Entwicklung der Arbeitslosigkeit in Südtirol Sviluppo previsto della disoccupazione in Alto Adige



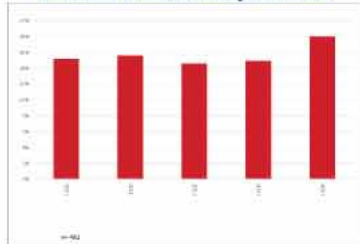
n = 473

Quelle: AFI-Barometer 09.2016  
Fonte: Barometro IPL 09.2016

# Arbeitssituation

## Situazione lavorativa

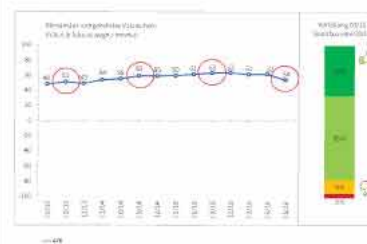
**Aktive Suche nach einem neuen Job in den letzten 12 Monaten**  
**Ricerca attiva di un nuovo lavoro negli ultimi 12 mesi**



Quelle: AFI Confronto IR 3/12  
 Fortis, Tecnostrutture 01.03.2018

AFIPL

**Aktuelles Risiko des Arbeitsplatzverlustes**  
**Rischio attuale di perdita del posto di lavoro**

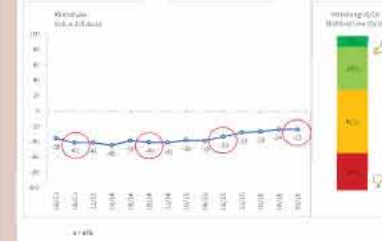


— 47

Quelle: AFI Confronto IR 3/12  
 Fortis, Tecnostrutture 01.03.2018

AFIPL

**Suche nach gleichwertigem Arbeitsplatz**  
**Ricerca posto di lavoro equivalente**

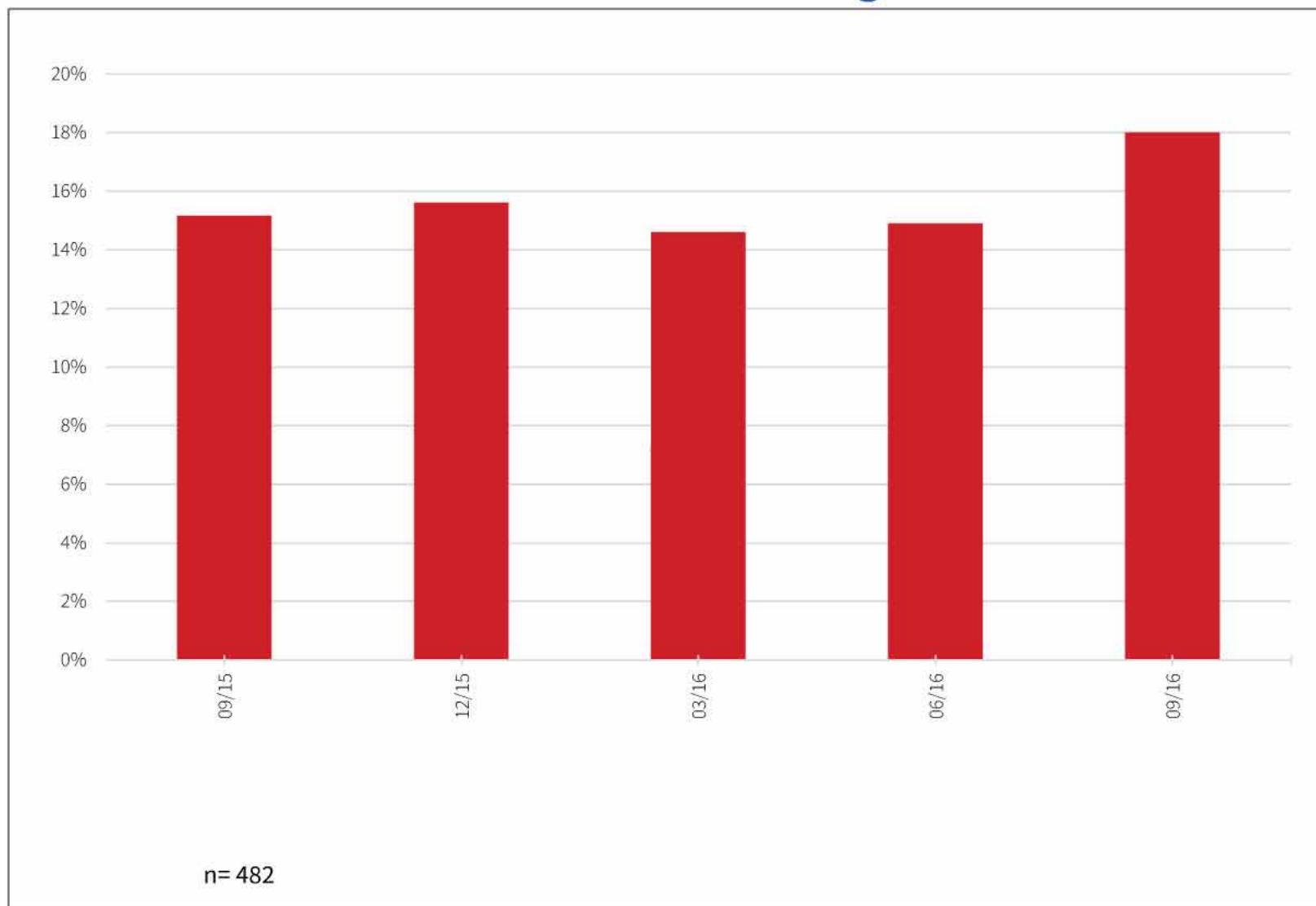


Quelle: AFI Confronto IR 3/12  
 Fortis, Tecnostrutture 01.03.2018

AFIPL

## Aktive Suche nach einem neuen Job in den letzten 12 Monaten

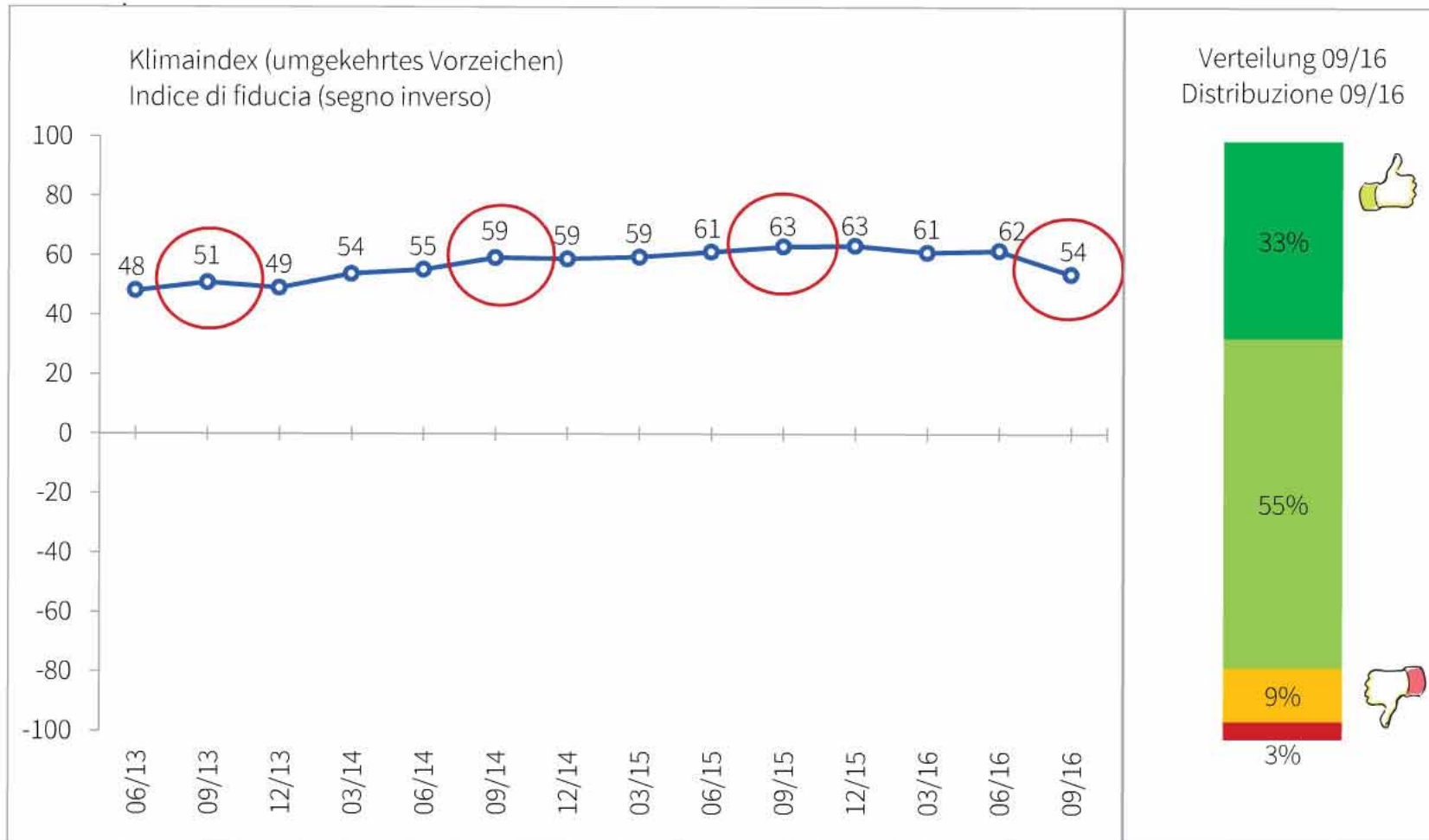
### Ricerca attiva di un nuovo lavoro negli ultimi 12 mesi



Quelle: AFI-Barometer 09.2016  
Fonte: Barometro IPL 09.2016

# Aktuelles Risiko des Arbeitsplatzverlustes

## Rischio attuale di perdita del posto di lavoro

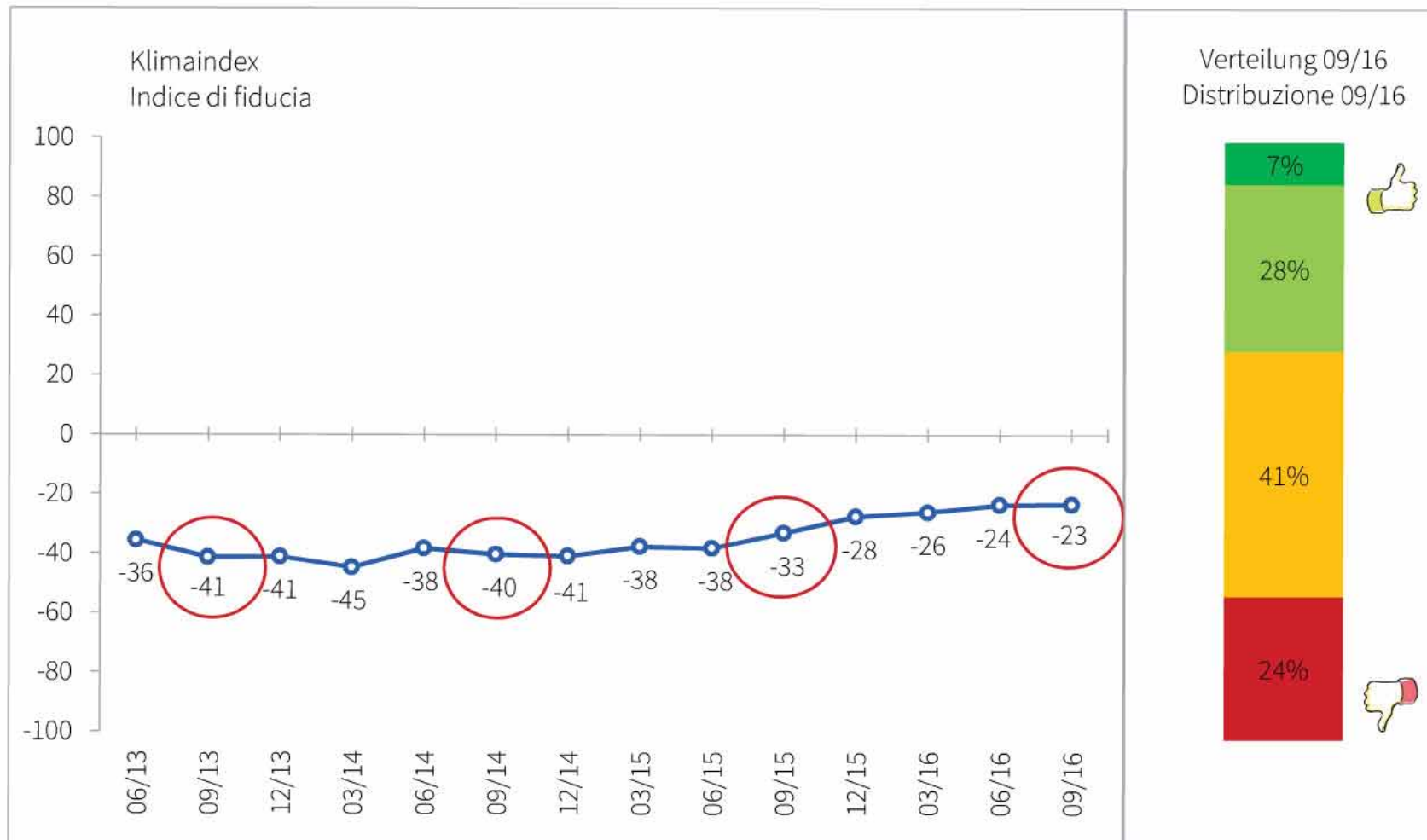


n = 476

Quelle: AFI-Barometer 09.2016  
Fonte: Barometro IPL 09.2016

# Suche nach gleichwertigem Arbeitsplatz

## Ricerca posto di lavoro equivalente



n = 475

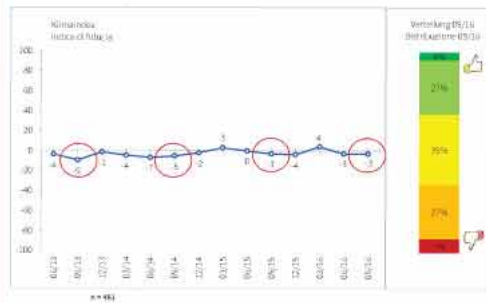
Quelle: AFI-Barometer 09.2016

Fonte: Barometro IPL 09.2016

# Persönliche Situation

## Situazione personale

**Aktuelle Fähigkeit mit dem Lohn über die Runden zu kommen**  
**Capacità attuale di far quadrare i conti a fine mese**



Quelle: AF1 Barometer 02.2016  
 Fortis Barometer PL 03.2016

AFIPL

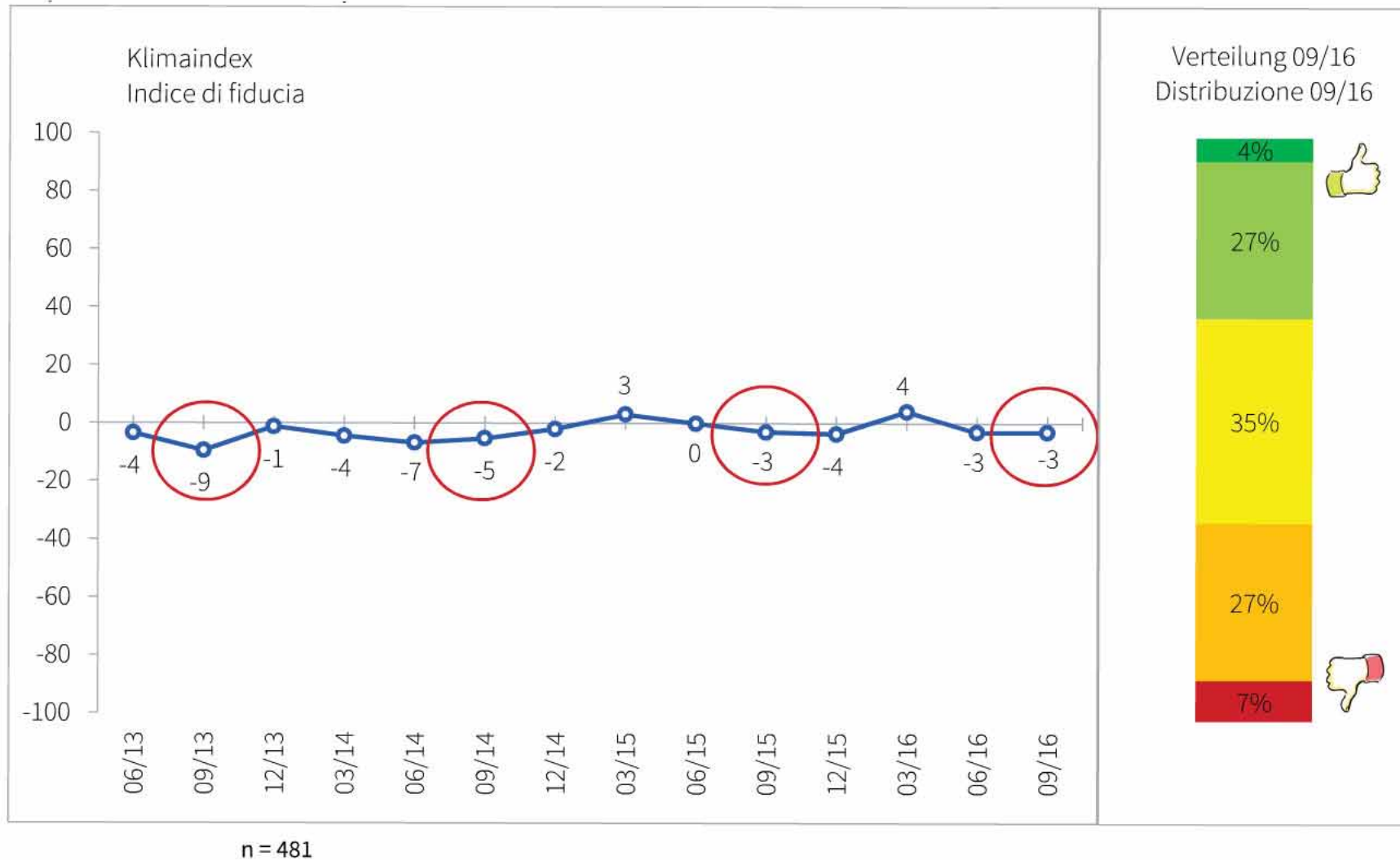
**Erwartete Entwicklung der wirtschaftlichen Situation der eigenen Familie**  
**Sviluppo previsto della situazione economica della propria famiglia**



Quelle: AF1 Barometer 03.2016  
 Fortis Barometer PL 03.2016

AFIPL

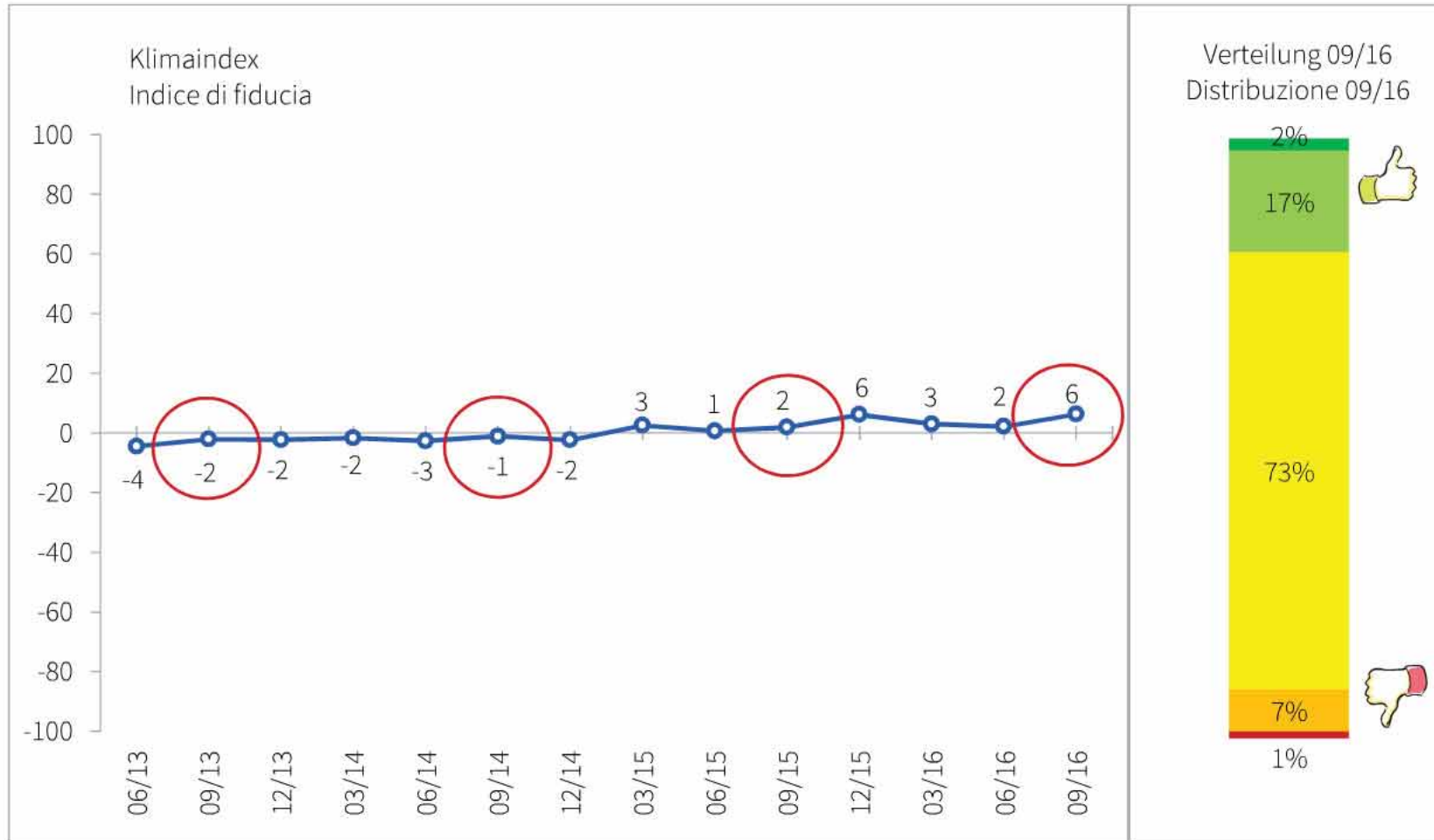
## Aktuelle Fähigkeit mit dem Lohn über die Runden zu kommen Capacità attuale di far quadrare i conti a fine mese



Quelle: AFI-Barometer 09.2016  
Fonte: Barometro IPL 09.2016



## Erwartete Entwicklung der wirtschaftlichen Situation der eigenen Familie Sviluppo previsto della situazione economica della propria famiglia

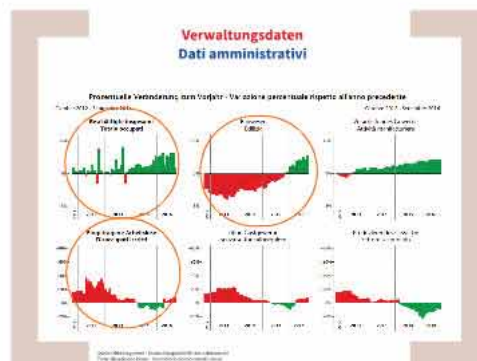


n = 482

Quelle: AFI-Barometer 09.2016  
Fonte: Barometro IPL 09.2016

# Arbeitsmarkt in Südtirol

## Mercato del lavoro in Alto Adige



# Arbeitskräfteerhebung

## Rilevazione forze di lavoro

### Indikatoren zur Erwerbstätigkeit nach Quartal

2. Quartal 2014-2. Quartal 2016

### Indicatori sull'occupazione per trimestre

2° trimestre 2014-2° trimestre 2016

	2014			2015				2016		
	2. Quartal 2° trim.	3. Quartal 3° trim.	4. Quartal 4° trim.	1. Quartal 1° trim.	2. Quartal 2° trim.	3. Quartal 3° trim.	4. Quartal 4° trim.	1. Quartal 1° trim.	2. Quartal 2° trim.	
<b>Erwerbstätigenquote 15-64 Jahre (a)</b>	<b>70,3</b>	73,3	70,8	70,7	<b>70,7</b>	73,2	70,8	71,2	<b>72,8</b>	<b>Tasso di occupazione 15-64 anni (a)</b>
Männer	78,6	79,6	76,3	77,3	77,9	79,9	78,4	77,7	79,5	Maschi
Frauen	61,9	67,0	65,2	64,1	63,6	66,5	63,1	64,6	66,0	Femmine
<b>Arbeitslosenquote - nicht saisonbereinigt (b)</b>	<b>3,9</b>	4,1	4,5	4,8	<b>3,6</b>	2,8	4,0	4,5	<b>3,2</b>	<b>Tasso di disoccu- pazione congiunturale (b)</b>
Männer	4,1	4,5	4,0	4,5	3,5	2,9	3,3	3,4	3,1	Maschi
Frauen	3,6	3,6	5,2	5,2	3,7	2,7	5,0	5,9	3,4	Femmine
<b>Arbeitslosenquote - saisonbereinigt (c)</b>	<b>4,2</b>	4,3	4,4	4,3	<b>4,3</b>	3,9	3,8	3,8	<b>3,7</b>	<b>Tasso di disoccu- pazione tendenziale (c)</b>
Männer	4,2	4,6	4,5	4,3	4,1	3,7	3,5	3,3	3,2	Maschi
Frauen	4,2	4,0	4,3	4,4	4,4	4,2	4,2	4,3	4,2	Femmine

(a) Quotient aus Erwerbstätigen und Bevölkerung zwischen 15 und einschließlich 64 Jahren  
Rapporto tra gli occupati e la popolazione tra 15 e 64 anni inclusi

(b) Quotient aus Arbeitsuchenden und Erwerbsspersonen (= Erwerbstätige + Arbeitsuchende)  
Rapporto tra le persone in cerca di occupazione e la somma degli occupati e delle persone in cerca di occupazione

(c) Quotient aus Arbeitsuchenden und Erwerbsspersonen (= Erwerbstätige + Arbeitsuchende); gleitender Durchschnitt der jeweils letzten vier Quartale  
Rapporto tra le persone in cerca di occupazione e la somma degli occupati e delle persone in cerca di occupazione; media mobile dei rispettivi ultimi quattro trimestri

# Verwaltungsdaten

## Dati amministrativi

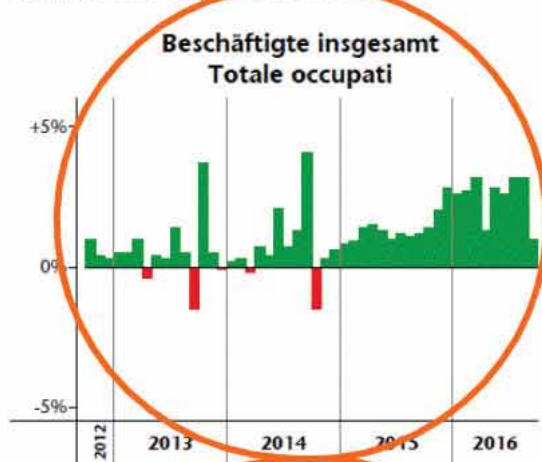
	September Settembre 2016	Veränderung zum Vorjahr Variazione rispetto anno precedente	April bis September Aprile fino Settembre 2016	Veränderung zum Vorjahr Variazione rispetto anno precedente	
<b>Unselbständig Beschäftigte<sup>1)</sup> - Durchschnittsbestand</b>			<b>Occupati dipendenti<sup>1)</sup> - stock medio</b>		
<b>Insgesamt</b>	<b>205.895</b>	<b>+2.014</b> ↑ <b>+1,0%</b>	<b>197.181</b>	<b>+4.533</b> ↑ <b>+2,4%</b>	<b>Totale</b>
Männer	108.336	+336 ↔ <b>+0,3%</b>	102.264	+2.333 ↑ <b>+2,3%</b>	Uomini
Frauen	97.559	+1.678 ↑ <b>+1,8%</b>	94.917	+2.200 ↑ <b>+2,4%</b>	Donne
Landwirtschaft	14.511	-3.030 ↓ <b>-17,3%</b>	9.424	-491 ↓ <b>-5,0%</b>	Agricoltura
Verarb. Gewerbe Industrie	24.313	+490 ↑ <b>+2,1%</b>	24.067	+487 ↑ <b>+2,1%</b>	Manifattura industria
Verarb. Gewerbe Handwerk	7.589	+152 ↑ <b>+2,0%</b>	7.523	+164 ↑ <b>+2,2%</b>	Manifattura artigianato
Bauindustrie	7.257	+126 ↑ <b>+1,8%</b>	7.191	+45 ↔ <b>+0,6%</b>	Edilizia industria
Bauhandwerk	8.531	+285 ↑ <b>+3,5%</b>	8.421	+297 ↑ <b>+3,7%</b>	Edilizia artigianato
Handel	27.168	+1.073 ↑ <b>+4,1%</b>	26.914	+980 ↑ <b>+3,8%</b>	Commercio
Verkehr und Lagerung	7.875	+267 ↑ <b>+3,5%</b>	7.775	+276 ↑ <b>+3,7%</b>	Trasporto e magazzinaggio
Gastgewerbe	29.994	+2.022 ↑ <b>+7,2%</b>	26.613	+1.514 ↑ <b>+6,0%</b>	Settore alberghiero
Finanzen und Versicherungen	4.857	-123 ↓ <b>-2,5%</b>	4.869	-156 ↓ <b>-3,1%</b>	Attività finanziarie e assicurative
Öffentliche Verwaltung	12.426	-201 ↓ <b>-1,6%</b>	12.478	-156 ↓ <b>-1,2%</b>	Pubblica Amministrazione
Bildungswesen <sup>1)</sup>	17.543	-530 ↓ <b>-2,9%</b>	18.217	+80 ↔ <b>+0,4%</b>	Istruzione <sup>1)</sup>
Gesundheits- und Sozialwesen	20.981	+330 ↑ <b>+1,6%</b>	20.942	+307 ↑ <b>+1,5%</b>	Sanità e assistenza sociale
„Andere Dienstleistungen“ <sup>1)</sup>	22.851	+1.153 ↑ <b>+5,3%</b>	22.747	+1.184 ↑ <b>+5,5%</b>	„Altri servizi“ <sup>1)</sup>
<b>Eingetragene Personen mit Arbeitslosenstatus - Durchschnittsbestand</b>			<b>Persone iscritte con stato di disoccupazione - stock medio</b>		
<b>Arbeitslose</b>	<b>10.134</b>	<b>+701</b> ↑ <b>+7,4%</b>	<b>12.207</b>	<b>+618</b> ↑ <b>+5,3%</b>	<b>Disoccupati</b>
Männer	4.487	+250 ↑ <b>+5,9%</b>	5.342	+207 ↑ <b>+4,0%</b>	Uomini
Frauen	5.647	+450 ↑ <b>+8,7%</b>	6.865	+410 ↑ <b>+6,4%</b>	Donne
davon „Job-Ready“ <sup>2)</sup>	5.811	+689 ↑ <b>+13,4%</b>	6.117	+698 ↑ <b>+12,9%</b>	di cui „Job-Ready“ <sup>2)</sup>
davon Langzeitarbeitslose <sup>3)</sup>	2.977	+399 ↑ <b>+15,5%</b>	2.803	+211 ↑ <b>+8,1%</b>	di cui di lunga durata <sup>3)</sup>
davon in Mobilität (ohne G.236/93)	603	-284 ↓ <b>-32,0%</b>	651	-285 ↓ <b>-30,4%</b>	di cui in mobilità (senza L. 236/93)
<b>Stellenangebote - Zugänge</b>			<b>Offerte d'impiego - entrate</b>		
Offene Stellen	1.995	+466 ↑ <b>+30,5%</b>	10.549	+2.537 ↑ <b>+31,7%</b>	Posti vacanti
davon von Leiharbeitsagenturen	535	+157 ↑ <b>+41,5%</b>	2.859	+737 ↑ <b>+34,7%</b>	di cui da agenzie di somministrazione

# Verwaltungsdaten

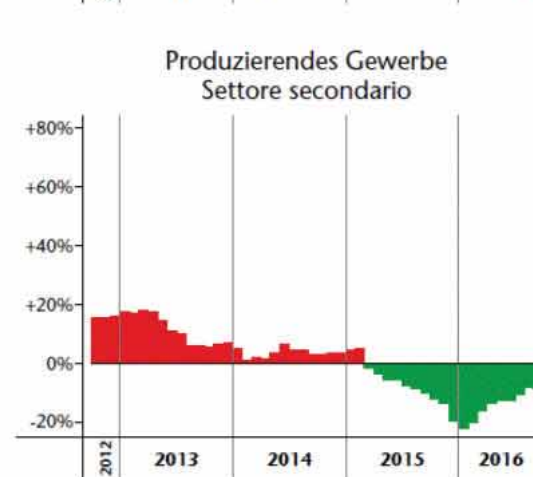
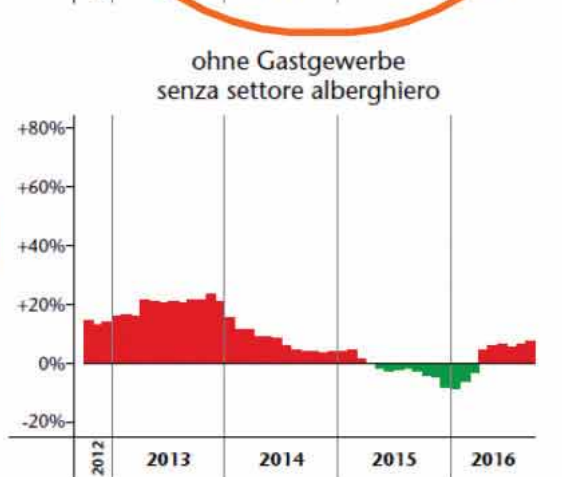
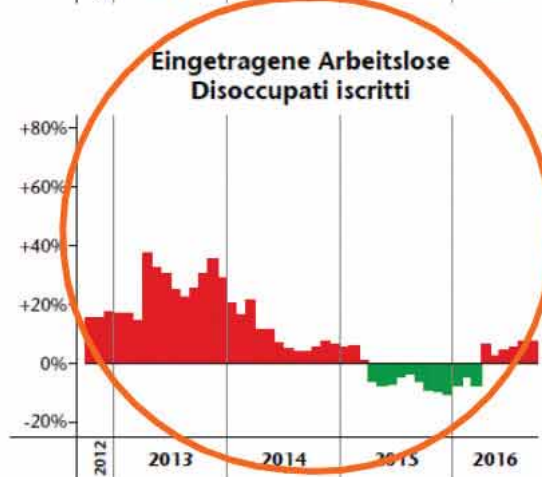
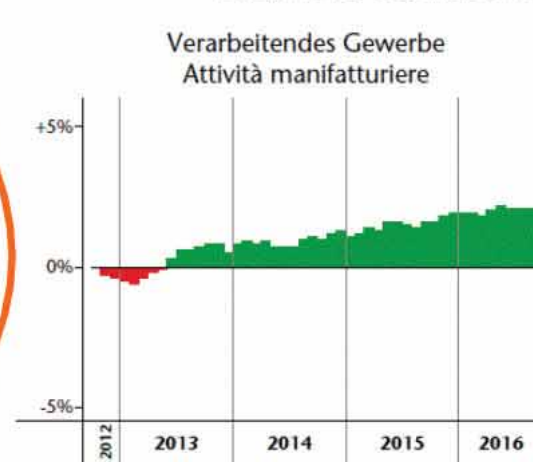
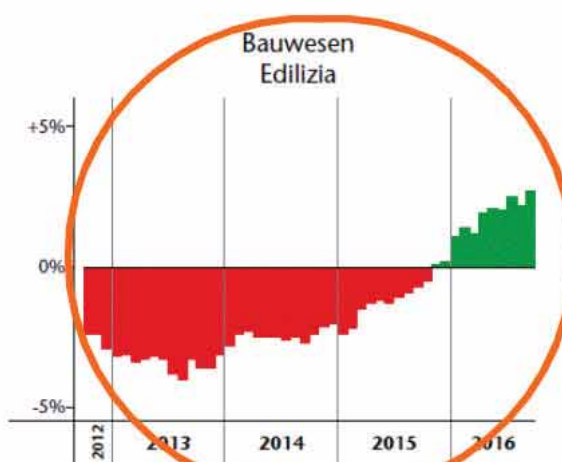
## Dati amministrativi

### Prozentuelle Veränderung zum Vorjahr - Variazione percentuale rispetto all'anno precedente

Ottobre 2012 - Settembre 2016



Ottobre 2012 - Settembre 2016



# Verwaltungsdaten

## Dati amministrativi

Tab. 3

**Arbeitnehmer in der Privatwirtschaft (a) und ihre Jahresbruttoentlohnung (b) nach Altersklasse, beruflicher Qualifikation und Wirtschaftsbereich (c) - 2009 und 2014**

Beträge in Euro

**Lavoratori nel settore privato (a) e retribuzioni lorde annue (b) per classe di età, qualifica professionale e settore economico (c) - 2009 e 2014**

Importi in euro

	2009		2014		Veränderung 2009-2014 Variazione 2009-2014			
	Arbeitnehmer	Durchschnittliche Jahresbruttoentlohnung	Arbeitnehmer	Durchschnittliche Jahresbruttoentlohnung	Absolute Veränderung der durchschnittlichen Jahresbruttoentlohnung	Nominale % Veränderung der durchschnittlichen Jahresbruttoentlohnung	Inflationsbereinigte (d) % Veränderung der durchschnittlichen Jahresbruttoentlohnung	
	Lavoratori	Retribuzione annua lorda media	Lavoratori	Retribuzione annua lorda media	Variatione assoluta della retribuzione annua lorda media	Variatione % nominale della retribuzione annua lorda media	Variatione % della retribuzione annua lorda media al netto dell'inflazione (d)	
<b>Altersklasse (Jahre)</b>								<b>Classe di età (anni)</b>
unter 20	8.056	15.602	6.086	16.762	1.160	7,4	-4,7	meno di 20
20-24	19.446	21.159	18.164	22.662	1.503	7,1	-5,0	20-24
25-29	22.167	24.434	20.336	25.864	1.430	5,9	-6,2	25-29
30-34	22.004	26.159	20.904	28.106	1.947	7,4	-4,7	30-34
35-39	23.139	27.483	20.782	29.099	1.616	5,9	-6,2	35-39
40-44	21.853	27.850	22.507	30.425	2.575	9,2	-2,9	40-44
45-49	17.848	28.411	21.716	30.891	2.480	8,7	-3,4	45-49
50-54	13.441	29.651	17.142	31.401	1.749	5,9	-6,2	50-54
55-59	7.888	29.482	11.614	32.443	2.960	10,0	-2,1	55-59
60 und mehr	3.666	23.356	5.843	27.949	4.592	19,7	7,6	60 e oltre
<b>Berufliche Qualifikation</b>								<b>Qualifica professionale</b>
Arbeiter	96.148	22.785	98.396	25.078	2.292	10,1	-2,0	Operaio
Angestellte	54.062	28.832	56.530	30.915	2.083	7,2	-4,9	Impiegato
Leitende Mitarbeiter	2.889	61.094	3.452	65.817	4.723	7,7	-4,4	Quadro
Führungskräfte	780	130.575	812	139.808	9.233	7,1	-5,0	Dirigente
Lehrlinge	5.348	14.422	5.660	16.533	2.112	14,6	2,5	Apprendista
Anderes	281	63.375	244	67.297	3.921	6,2	-5,9	Altro

Quelle: NISF, Auswertung des ASTAT

Fonte: INPS, elaborazione ASTAT

# Verwaltungsdaten

## Dati amministrativi

	2009		2014		Veränderung 2009-2014 Variazione 2009-2014			
	Arbeitnehmer	Durchschnittliche Jahresbruttoentlohnung	Arbeitnehmer	Durchschnittliche Jahresbruttoentlohnung	Absolute Veränderung der durchschnittlichen Jahresbruttoentlohnung	Nominale % Veränderung der durchschnittlichen Jahresbruttoentlohnung	Inflationsbereinigte (d) % Veränderung der durchschnittlichen Jahresbruttoentlohnung	
	Lavoratori	Retribuzione annua lorda media	Lavoratori	Retribuzione annua lorda media	Variazione assoluta della retribuzione annua lorda media	Variazione % nominale della retribuzione annua lorda media	Variazione % della retribuzione annua lorda media al netto dell'inflazione (d)	
<b>Wirtschaftsbereich (c)</b>								<b>Settore economico (c)</b>
Bergbau und Gewinnung von Steinen und Erden	378	29.530	376	32.289	2.759	9,3	-2,8	Estrazione di minerali
Verarbeitendes Gewerbe	30.398	28.455	30.427	32.104	3.649	12,8	0,7	Attività manifatturiere
Energie- und Wasserversorgung	1.339	39.859	1.526	44.936	5.077	12,7	0,6	Produzione e distribuzione di energia elettrica, gas e acqua
Baugewerbe	17.768	25.780	15.396	28.130	2.349	9,1	-3,0	Costruzioni
Handel; Reparatur von Kraftwagen, Krafträdern und Gütern für den persönlichen und häuslichen Gebrauch	30.136	25.432	30.199	27.633	2.201	8,7	-3,4	Commercio all'ingrosso e al dettaglio; riparazione di autoveicoli, motocicli e di beni personali e per la casa
Gastgewerbe	37.036	21.394	39.710	24.060	2.666	12,5	0,4	Alberghi e ristoranti
Verkehr, Lagerung und Nachrichtenübermittlung	9.722	28.673	10.043	30.658	1.986	6,9	-5,2	Trasporti, magazzinaggio e comunicazioni
Finanzdienstleistungen	5.407	43.751	5.152	46.391	2.641	6,0	-6,1	Attività finanziarie
Grundstücks- und Wohnungswesen, Vermietung, Informatik, Dienstleistungen für Unternehmen	12.998	23.698	16.162	25.184	1.486	6,3	-5,8	Attività immobiliari, noleggio, informatica, ricerca, servizi alle imprese
Erziehung und Unterricht	1.943	25.080	2.527	27.397	2.317	9,2	-2,9	Istruzione
Gesundheits- und Sozialwesen	4.410	23.172	5.110	23.970	798	3,4	-8,7	Sanità e assistenza sociale
Sonstige öffentliche, soziale und persönliche Dienstleistungen	7.973	25.356	8.202	28.345	2.989	11,8	-0,3	Altri servizi pubblici, sociali e personali
<b>Insgesamt</b>	<b>159.508</b>	<b>25.847</b>	<b>165.094</b>	<b>28.262</b>	<b>2.415</b>	<b>9,3</b>	<b>-2,8</b>	<b>Totale</b>

(a) Ohne Landwirtschaftssektor  
Settore agricolo escluso

(b) Bruttoentlohnung im sozialversicherungspflichtigen Sinne. Weitere Hinweise zur Methodik sind am Ende dieser Mitteilung angeführt.  
Retribuzione lorda in senso previdenziale. Per ulteriori informazioni sulla metodologia impiegata, vedasi la parte finale del notiziario.

(c) Die nicht zuordenbaren Fälle sind nicht enthalten.  
Sono esclusi i casi non ripartibili.

(d) Verbraucherpreise für Haushalte von Arbeitern und Angestellten (FOI) - ohne Tabakwaren - in der Gemeinde Bozen  
Prezzi al consumo per le famiglie di operai e impiegati (FOI) - senza tabacchi - nel comune di Bolzano

Quelle: NISF, Auswertung des ASTAT

Fonte: INPS, elaborazione ASTAT

# Einige Aspekte der Südtiroler Konjunktur

## Alcuni aspetti della congiuntura altoatesina

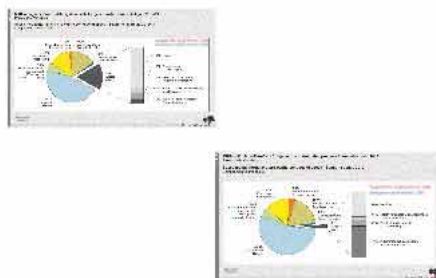
### Bautätigkeit Attività edilizia



### Außenhandel Commercio estero



### Touristenausgaben Spesa turistica



### Kreditvolumen Volume di crediti erogati





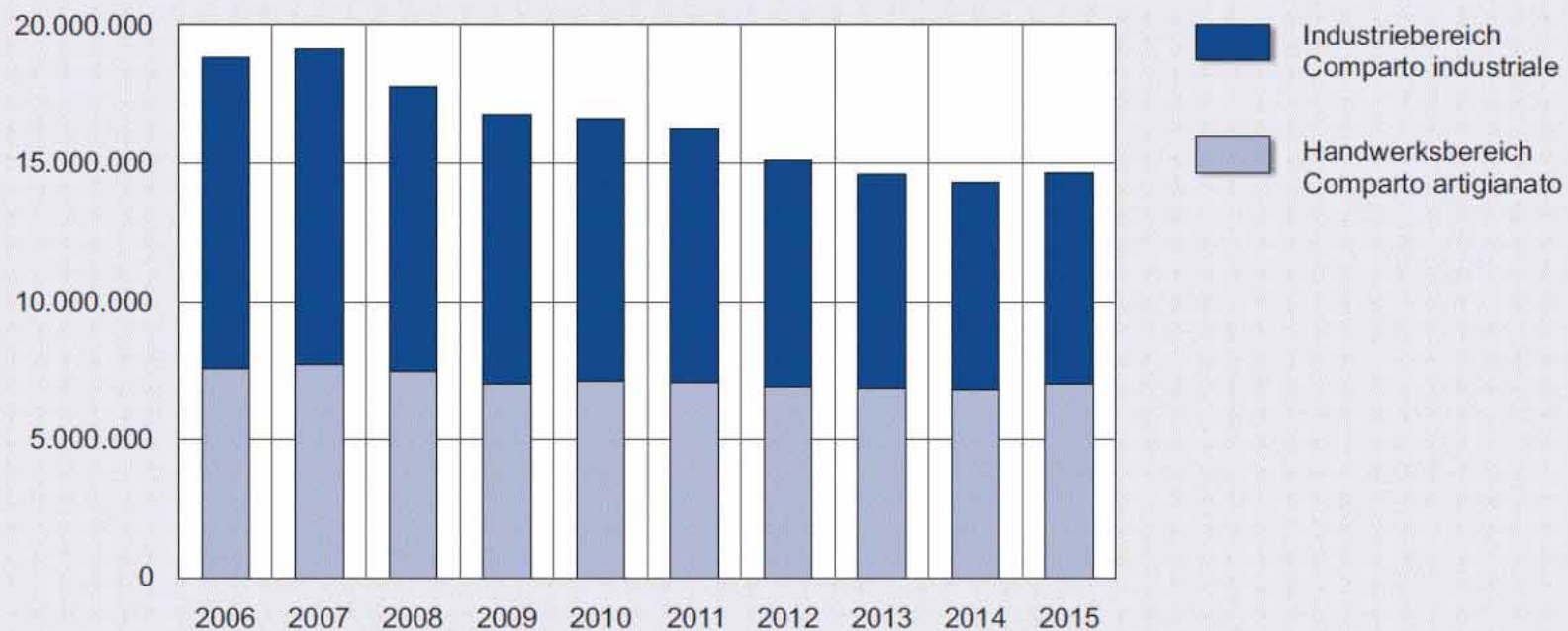
# Bautätigkeit

## Attività edilizia

Graf. 1.12

Geleistete Arbeitsstunden der in die Bauarbeiterkassen eingeschriebenen Unternehmen nach vom Unternehmen angewandtem Tarifvertrag - 2006-2015

Ore lavorate dalle imprese iscritte alle Casse Edili per contratto applicato dall'impresa - 2006-2015



© astat 2016 - Itr



# Außenhandel

## Commercio estero

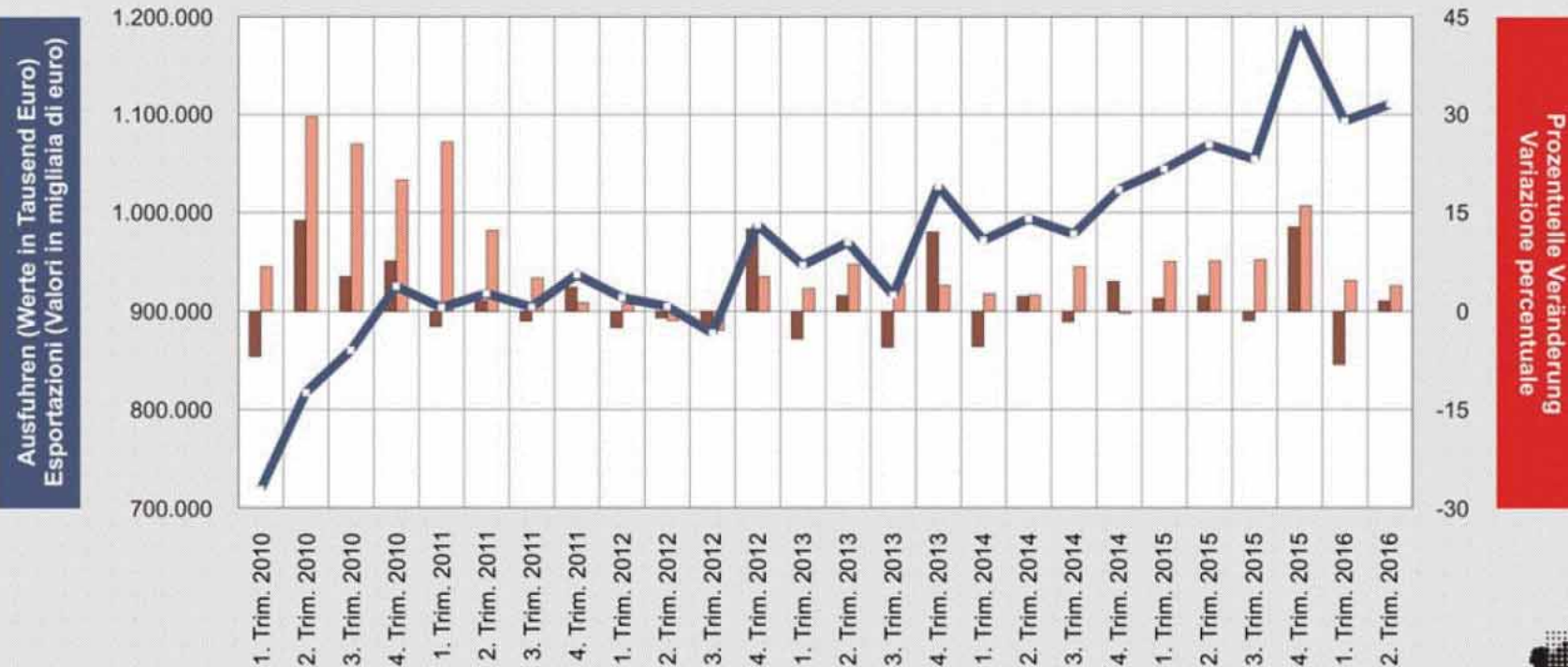
### Ausfuhren nach Quartal - 2010-2016

Werte in Tausend Euro und konjunkturelle und tendenzielle Veränderungen in Prozenten

### Esportazioni per trimestre - 2010-2016

Valori in migliaia di euro e variazioni percentuali congiunturali e tendenziali

■ Konjunkturelle Veränderung  
 Variazione congiunturale  
■ Tendenziale Veränderung  
 Variazione tendenziale

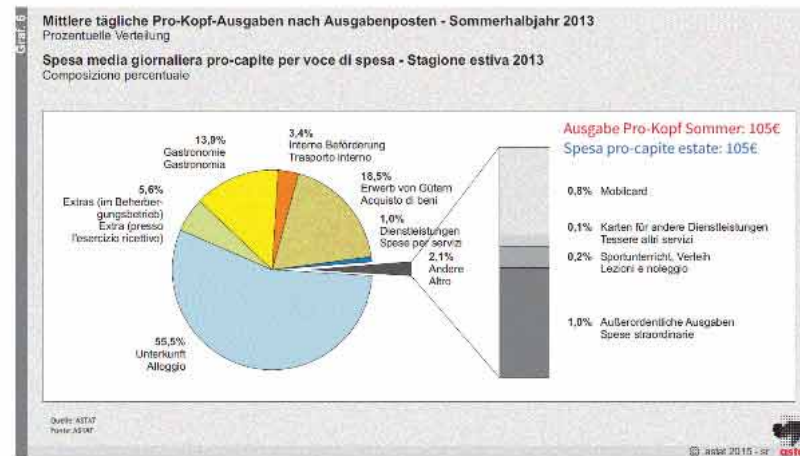
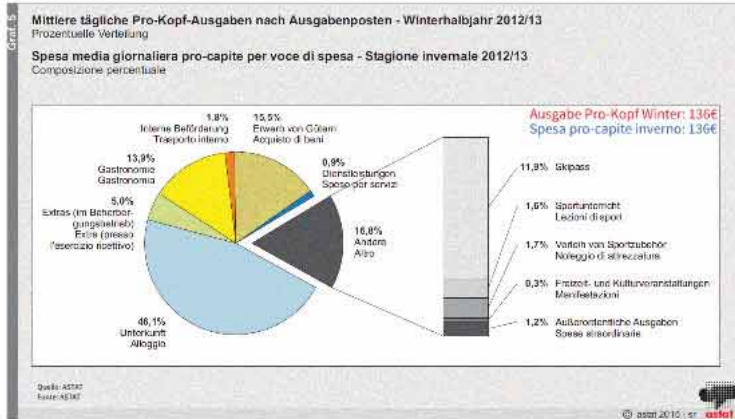


© astat 2016 - lr



# Touristenausgaben

## Spesa turistica

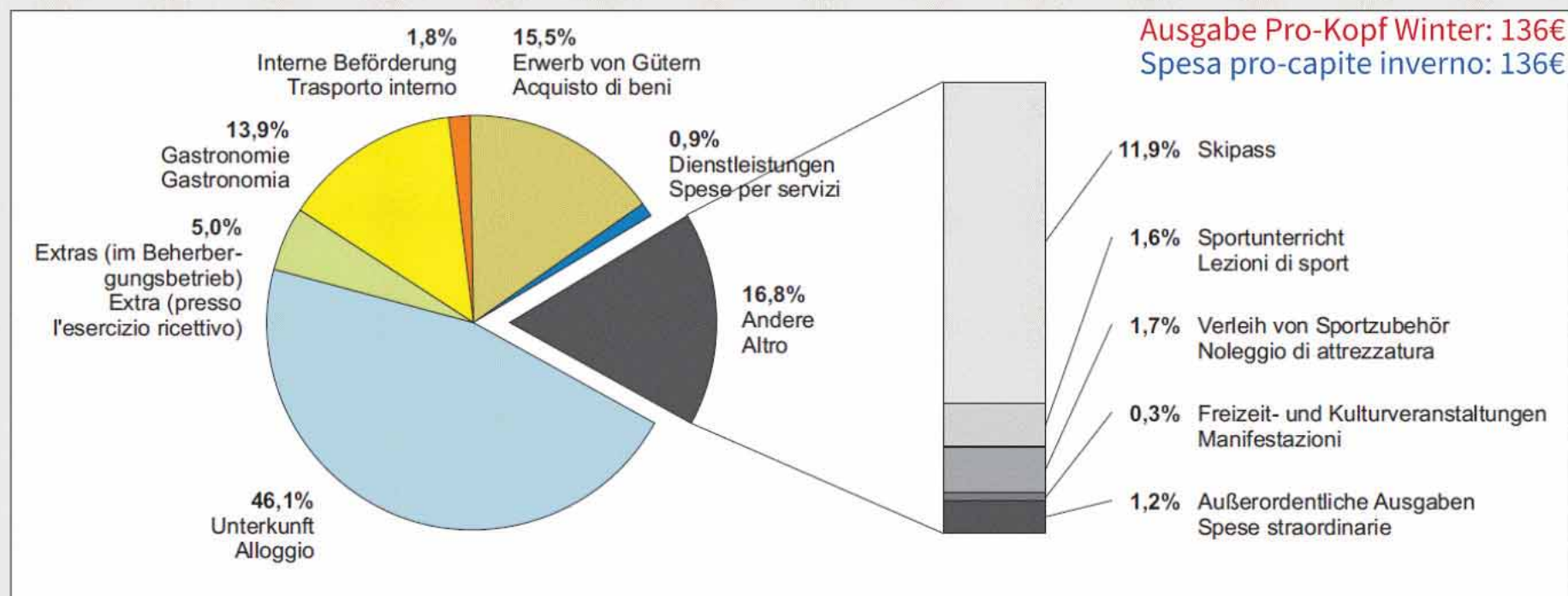


### Mittlere tägliche Pro-Kopf-Ausgaben nach Ausgabenposten - Winterhalbjahr 2012/13

Prozentuelle Verteilung

### Spesa media giornaliera pro-capite per voce di spesa - Stagione invernale 2012/13

Composizione percentuale



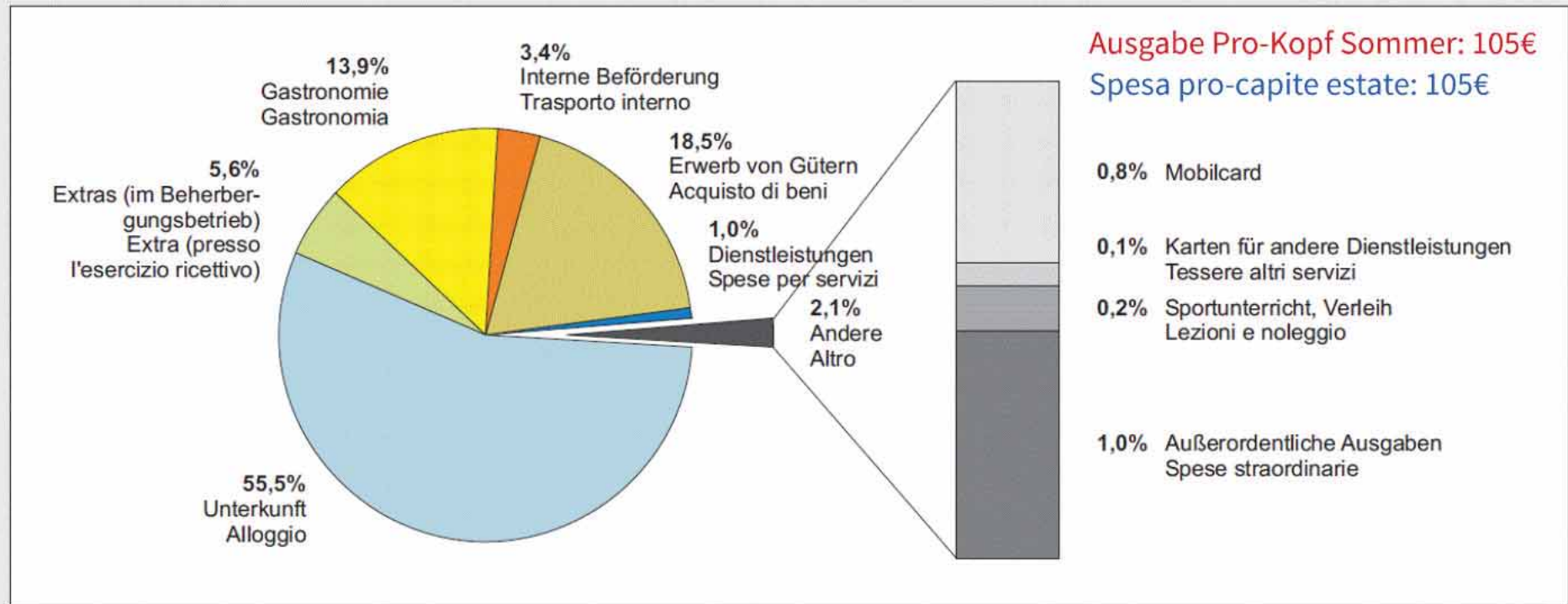
Quelle: ASTAT  
Fonte: ASTAT

### Mittlere tägliche Pro-Kopf-Ausgaben nach Ausgabenposten - Sommerhalbjahr 2013

Prozentuelle Verteilung

### Spesa media giornaliera pro-capite per voce di spesa - Stagione estiva 2013

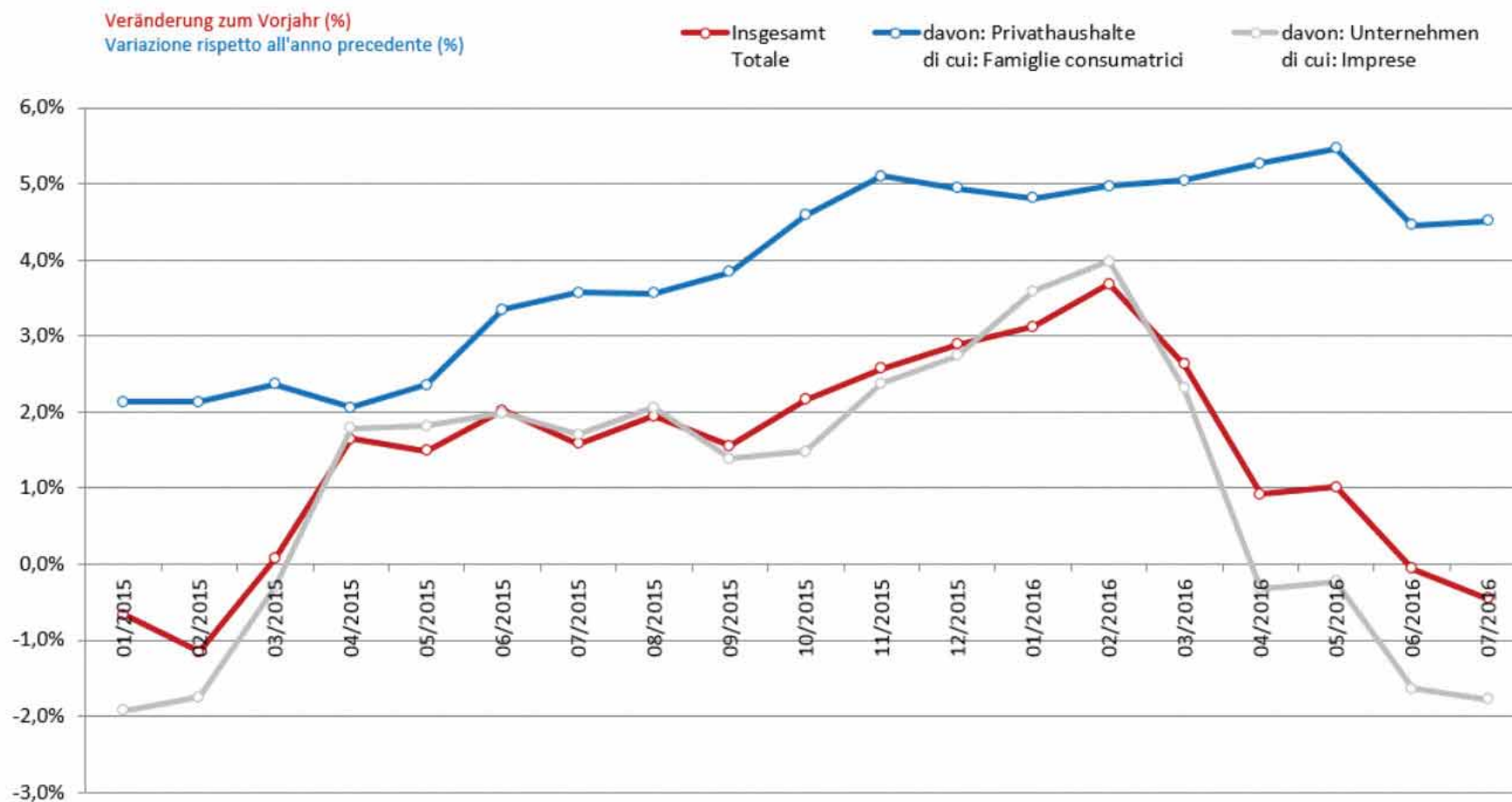
Composizione percentuale



Quelle: ASTAT  
 Fonte: ASTAT

# Kreditvolumen

## Volume di crediti erogati



Quelle: Banca d'Italia  
 Fonte: Banca d'Italia

# Wirtschaftstendenzen in Südtirol im Überblick

## Quadro tendenze economiche in Alto Adige



**Bauwirtschaft**  
Edilizia

**Außenhandel**  
Commercio estero

**Inflation**  
Inflazione

**Tourismus**  
Turismo

**Kreditmarkt**  
Mercato del credito

**Arbeitslosigkeit**  
Disoccupazione

**Unternehmensinvestitionen**  
Investimenti imprese

**Beschäftigung**  
Occupazione

**Konsum der Familien**  
Consumi delle famiglie

**Löhne / Kaufkraft**  
Stipendi / potere d'acquisto





**Prognose 2017**  
**Previsione 2017**



**WIRTSCHAFTSWACHSTUM  
SÜDTIROL**

**CRESCITA ECONOMICA  
ALTO ADIGE**

**AFI - IPL:  
+1,4%**

**SÜDTIROLS WIRTSCHAFT  
SCHALTET EINEN GANG HÖHER**

**L'ECONOMIA ALTOATESINA  
INNESTA UNA MARCIA IN PIU'**



Der wirtschaftliche Aufschwung im  
Euro-Raum bleibt moderat (2016:  
+1,5%, 2017: +1,2%)

Rimane moderata la ripresa  
economica nell'area euro (2016:  
+1,5%, 2017: +1,2%)



Unsicherheitsfaktoren: Folgen des  
Brexit, Attentate/Terrorismus, Italien:  
Verfassungsreferendum

Fattori di incertezza: ripercussioni del  
Brexit, attentati/terrorismo, Italia:  
referendum sulla costituzione



Nullzinsen, niedrige  
Inflation, schwacher  
Euro

Tassi d'interesse vicini  
allo zero, inflazione  
contenuta, euro debole

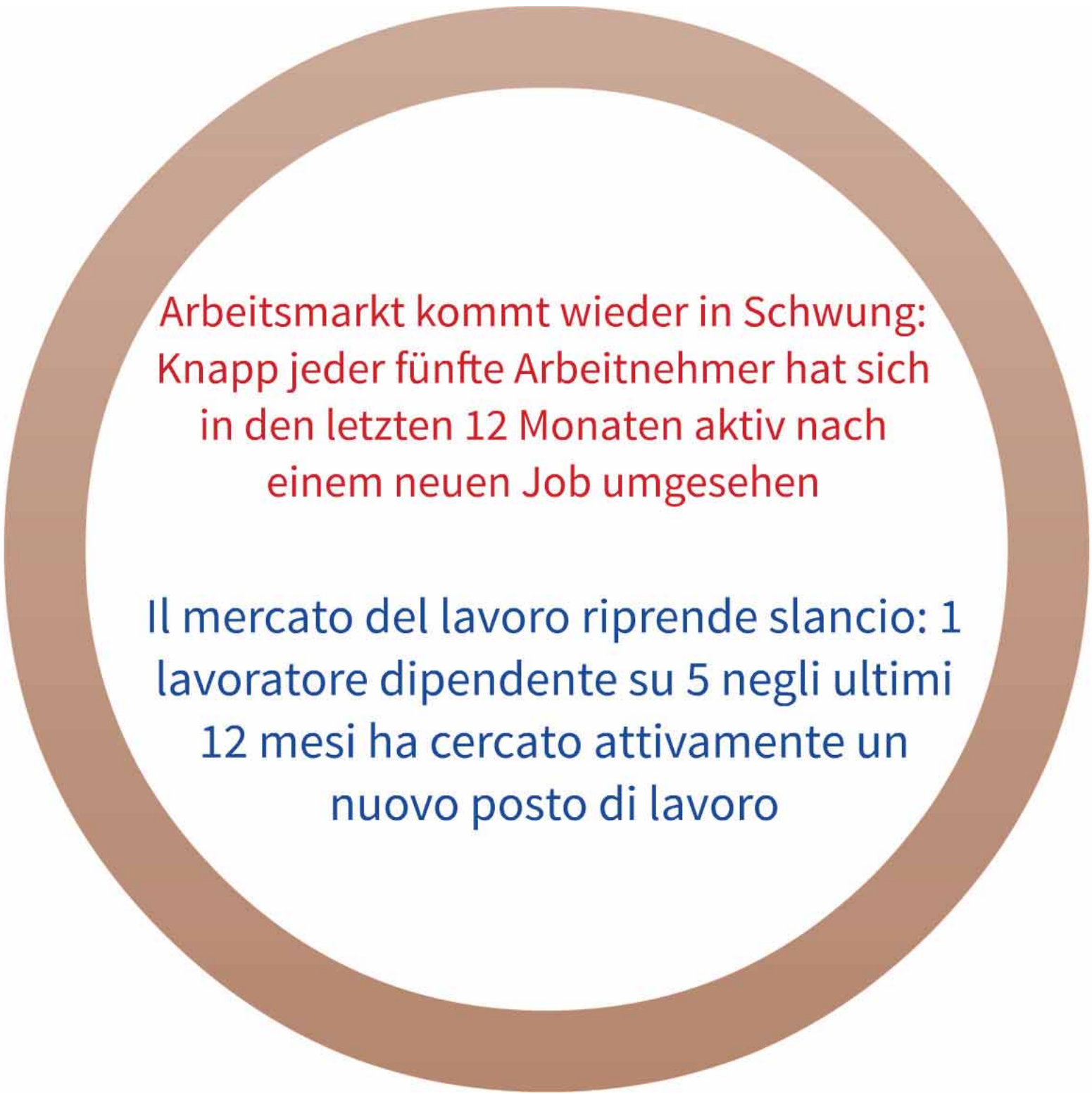
Italien: Stimmung bei Unternehmen  
und Verbrauchern ab Jahresbeginn  
2016 von hohem Niveau aus rückläufig.  
Auch 2016 und 2017 bleibt es für Italien  
beim mäßigen Wirtschaftswachstum  
(+0,6%; +0,4%)

Italia: indicatori di fiducia in frenata  
da inizio 2016, sia sul lato imprese  
che sul lato consumatori. Anche nel  
2016 e nel 2017 non si andrà oltre la  
leggera crescita (+0,6%; +0,4%)



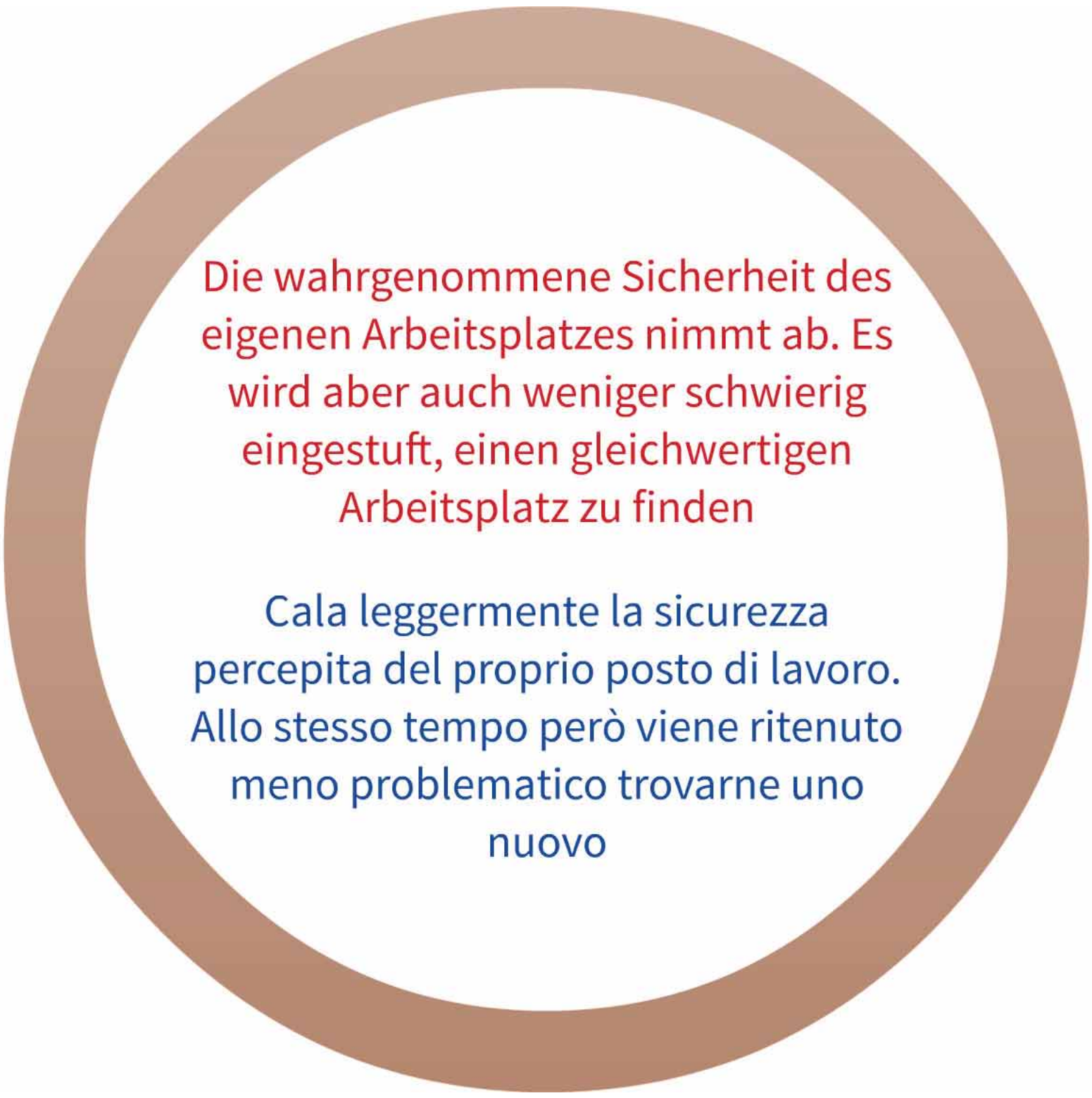
Südtirol: Erwartete wirtschaftliche  
Entwicklung in den nächsten 12 Monaten  
mehrheitlich aufwärtsgerichtet

Alto Adige: la maggioranza degli  
intervistati prevede un  
miglioramento dell'andamento  
economico per i prossimi 12 mesi



Arbeitsmarkt kommt wieder in Schwung:  
Knapp jeder fünfte Arbeitnehmer hat sich  
in den letzten 12 Monaten aktiv nach  
einem neuen Job umgesehen

Il mercato del lavoro riprende slancio: 1  
lavoratore dipendente su 5 negli ultimi  
12 mesi ha cercato attivamente un  
nuovo posto di lavoro



Die wahrgenommene Sicherheit des eigenen Arbeitsplatzes nimmt ab. Es wird aber auch weniger schwierig eingestuft, einen gleichwertigen Arbeitsplatz zu finden

Cala leggermente la sicurezza percepita del proprio posto di lavoro. Allo stesso tempo però viene ritenuto meno problematico trovarne uno nuovo





Die finanzielle Situation von Südtirols  
Arbeitnehmerfamilien bleibt  
weitgehend unverändert

La situazione finanziaria delle  
famiglie dei lavoratori dipendenti  
rimane pressochè invariata




34% der Arbeitnehmer geben an,  
nur mit Schwierigkeiten über die  
Runden zu kommen, weil das Geld  
nicht bis ans Monatsende reicht

Il 34% dei lavoratori afferma di  
arrivare a fine mese solo con  
difficoltà, perchè i soldi non  
bastano



Der Positiv-Trend am Südtiroler  
Arbeitsmarkt hat sich im Jahresverlauf  
2016 gefestigt. Die Arbeitslosenrate ist  
unter die 4%-Marke gerutscht. Es gibt  
mehr Jobs!

Il trend positivo del mercato del lavoro  
altoatesino è proseguito nel corso  
dell'anno. Il tasso di disoccupazione è  
sceso sotto il 4%. C'è più lavoro!



Aber: die Einkommen steigen nicht. Wie das ASTAT belegt, sind die Bruttolöhne von Arbeitnehmern in der Privatwirtschaft im Zeitraum 2009-2014 im Schnitt real um -2,8% gesunken

Tuttavia: le retribuzioni sono ferme. Come confermano i dati ASTAT, le retribuzioni dei lavoratori dipendenti nel settore privato nel periodo 2009-2014 sono diminuite in media del -2,8% in termini reali

Bauwirtschaft: Die Arbeitsstunden haben zwischen 2007 und 2015 um rund ein Viertel abgenommen.

Tourismus: Die Aussichten bleiben aufgrund vergleichsweise geringer Terrorgefahr gut.

Außenhandel: könnte in der zweiten Jahreshälfte an Dynamik verlieren.

Investitionsdynamik der Unternehmen: ist ab Frühjahr 2016 eingebrochen

Edilizia: le ore lavorate tra il 2007 e il 2015 sono diminuite di 1/4 circa.

Turismo: le prospettive rimangono buone, basso rischio di atti terroristici.

Commercio estero: nella seconda metà dell'anno potrebbe perdere slancio.

Investimento delle imprese: in frenata a partire dalla primavera del 2016



Prognose:  
Wirtschaftswachstum Südtirol  
2017: +1,4%

Previsione:  
tasso di crescita economica per l'Alto Adige  
2017: +1,4%



Fazit: Trotz unsicherem internationalem Umfeld kommt der Wirtschaftsmotor in Südtirol wieder in Schwung. Die Südtiroler Wirtschaft schaltet 2017 einen Gang höher

In sintesi: nonostante uno scenario internazionale di crescente generale incertezza, il motore dell'economia altoatesina riparte lentamente. Nel 2017 l'economia altoatesina ingranerà una marcia in più



**Danke für die Aufmerksamkeit**

Wir sehen uns Mitte Jänner 2017 wieder

**Grazie per l'attenzione**

Ci vediamo a metà gennaio 2017

Für weitere Informationen:

Per maggiori informazioni:

[stefan.perini@afi-ipl.org](mailto:stefan.perini@afi-ipl.org)





**Einladung zur Tagung**

**Invito al convegno**

**Eine Panne im sozialen Aufzug?  
Überlegungen zur sozialen Mobilität in Südtirol**

**L'ascensore sociale è fuori servizio?  
Riflessioni sulla mobilità sociale in Alto Adige**

Donnerstag, 20. Oktober 2016  
08:45 - 13:00 Uhr  
Pastoralzentrum  
Domplatz 2, Bozen

Giovedì, 20 ottobre 2016  
Ore 08:45 - 13:00  
Centro Pastorale  
Piazza Duomo 2, Bolzano

Für weitere Informationen:  
Per maggiori informazioni:  
0471 / 41 88 30  
[info@afi-ipl.org](mailto:info@afi-ipl.org)